



## 2IN1 TEEKOCHER GLAS

Art.-Nr.: 20043

*DE / EN / FR / NL / TR*

Bedienungsanleitung  
Instruction manual  
Gebruiksaanwijzing  
Manuel d'instructions  
Kullanım kılavuzu



## WICHTIGE INFORMATIONEN VOR GEBRAUCH

**Lesen Sie die Bedienungsanleitung und Sicherheitshinweise sorgfältig durch bevor Sie das Gerät verwenden!**

- Die Nichtbeachtung der Bedienungsanleitung kann zu schweren Verletzungen oder zu Schäden am Gerät führen.
- Bewahren Sie die Bedienungsanleitung für die weitere Nutzung auf.
- Wenn Sie das Gerät an Dritte weitergeben, geben Sie unbedingt diese Bedienungsanleitung mit.
- Das Gerät ist nur für den privaten Haushalt konzipiert und nicht für den gewerblichen Gebrauch.
- Verwenden Sie das Gerät nur in Innenräumen und nicht im Freien.

## WARNHINWEISE

Falls erforderlich, werden folgende Warnhinweise in dieser Bedienungsanleitung verwendet:



### **GEFAHR! Hohes Risiko:**

Missachtung führt zu schweren Verletzungen oder zum Tod.



### **WARNUNG! Mittleres Risiko:**

Missachtung kann Verletzungen oder schwere Sachschäden verursachen.



### **VORSICHT! Geringes Risiko:**

Missachtung kann zu leichten Verletzungen oder Sachschäden führen.

**HINWEIS:** Wichtige Informationen und Besonderheiten für den ordnungsgemäßen Umgang mit dem Gerät.



### **Schutzklasse I**

Das bedeutet, dass ein Schutzleiter alle metallischen Komponenten, die berührbar und stromführend sind, mit der Erdung verbindet.



Das Hersteller CE-Kennzeichen sagt aus, dass das Produkt allen relevanten Europäischen Richtlinien und Sicherheitsstandards entspricht.



Das EU-weit gültige Glas-Gabel-Symbol kennzeichnet Materialien, die für den Lebensmittelkontakt geeignet sind.

## SICHERHEITSHINWEISE:

- Dieses Gerät kann von Kindern ab 8 Jahren und von Personen mit reduzierten physischen, sensorischen oder mentalen Fähigkeiten oder Mangel an Erfahrung und/oder Wissen benutzt werden, wenn sie beaufsichtigt oder bezüglich des sicheren Gebrauches des Gerätes unterwiesen wurden und die daraus resultierenden Gefahren verstanden haben.
- Kinder dürfen nicht mit dem Gerät spielen.
- Reinigung und Benutzerwartung dürfen nicht durch Kinder ohne Beaufsichtigung durchgeführt werden, es sei denn, sie sind älter als 8 Jahre und beaufsichtigt.
- Kinder jünger als 8 Jahre sind vom Gerät und der Anschlussleitung fernzuhalten.
- Dieses Gerät ist nicht dafür bestimmt, mit einer externen Zeitschaltuhr oder einem separaten Fernwirksystem betrieben zu werden.

### **WARNUNG! Vor Sachschäden!**

- Entfernen Sie die Griffabdeckung nicht, um die Gefahr eines Brandes oder eines Stromschlags zu verringern. Es enthält keine vom Benutzer reparierbaren Teile. Die Reparaturen sollte nur von autorisiertem Servicepersonal durchgeführt werden.
- Wenn die Anschlussleitung dieses Gerätes beschädigt wird, muss sie durch den Hersteller oder seinen Kundendienst oder eine ähnlich qualifizierte Person ersetzt werden, um Gefährdungen zu vermeiden.
- Von Elektrogeräten können Gefahren für Haus- und Nutztiere ausgehen. Des Weiteren können Tiere auch einen Schaden am Gerät verursachen. Halten Sie deshalb Tiere grundsätzlich von Elektrogeräten fern.

### **WARNUNG! Vor Sachschäden!**

- Füllen Sie auf keinen Fall andere Flüssigkeiten als frisches Trinkwasser in den Wasserkocher!
- Öffnen Sie nicht den Deckel, während das Wasser kocht.
- Befüllen Sie das Gerät nur bis zur maximalen Füllhöhe, da ansonsten kochendes Wasser herausspritzen kann.
- Schließen Sie beim Erhitzen von Wasser unbedingt den Deckel, da andernfalls kochendes Wasser herausspritzen kann!
- Benutzen Sie den Wasserkocher nur mit dem gelieferten Gerätesockel.
- Beachten Sie, dass die Oberfläche des Heizelements nach der Anwendung noch über Restwärme verfügt.

### **GEFAHR! Elektrischer Schlag!**

- Schützen Sie das Gerät vor Feuchtigkeit, Tropf- oder Spritzwasser: Es besteht die Gefahr eines elektrischen Schlages.
- Der Wasserkocher, der Gerätesockel, die Anschlussleitung und der Netzstecker dürfen nicht in Wasser oder andere Flüssigkeiten getaucht werden.
- Es darf keine Flüssigkeit auf die Gerätesteckverbindung überlaufen.
- Sollten Flüssigkeiten in den Gerätesockel gelangen, sofort den Netzstecker ziehen. Vor einer erneuten Inbetriebnahme das Gerät prüfen lassen.

- Nehmen Sie das Gerät nicht in Betrieb, wenn das Gerät oder die Anschlussleitung sichtbare Schäden aufweist oder wenn der Gerätesockel zuvor fallen gelassen wurde.
- Schließen Sie den Netzstecker nur an eine ordnungsgemäß installierte, leicht zugängliche Steckdose mit Schutzkontakten an, deren Spannung der Angabe auf dem Typenschild entspricht. Die Steckdose muss auch nach dem Anschließen weiterhin leicht zugänglich sein.
- Achten Sie darauf, dass die Anschlussleitung nicht durch scharfe Kanten oder heiße Stellen beschädigt werden kann. Wickeln Sie die Anschlussleitung nicht um das Gerät.
- Das Gerät ist auch nach Ausschalten nicht vollständig vom Netz getrennt. Um dies zu tun, ziehen Sie den Netzstecker.
- Achten Sie beim Gebrauch des Gerätes darauf, dass die Anschlussleitung nicht eingeklemmt oder gequetscht wird.
- Um den Netzstecker aus der Steckdose zu ziehen, immer am Stecker, nie am Kabel ziehen.
- Ziehen Sie den Netzstecker aus der Steckdose, wenn eine Störung auftritt, wenn Sie den Wasserkocher nicht benutzen, bevor Sie den Wasserkocher reinigen und bei Gewitter.
- Um Gefährdungen zu vermeiden, nehmen Sie keine Veränderungen am Gerät vor.



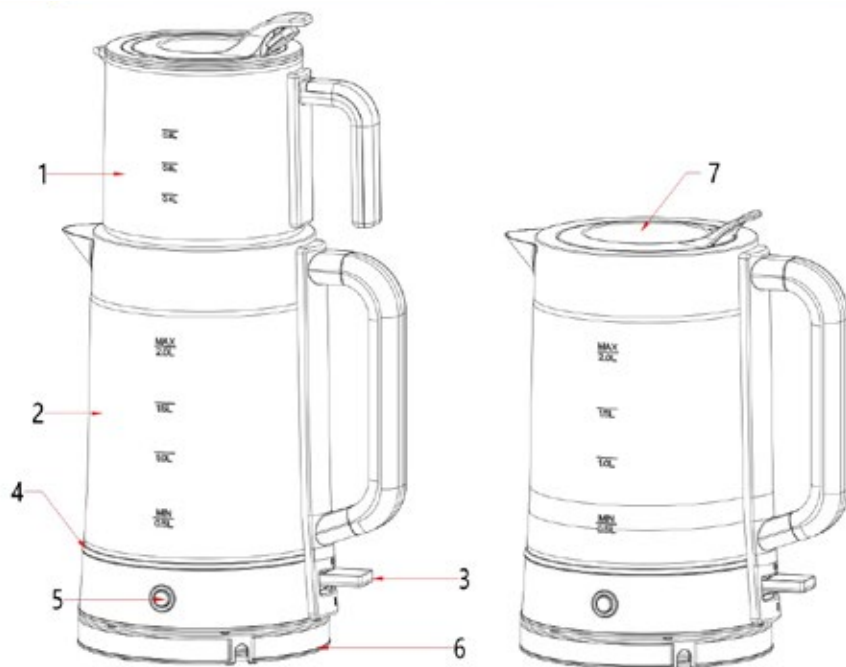
### **WARNUNG! Verletzungsgefahr!**

- Beugen Sie sich nicht über den Wasserkocher, wenn Sie den Deckel öffnen und der Inhalt noch heiß ist. Es besteht die Gefahr von Verbrühungen durch entweichenden Wasserdampf.
- Der Wasserkocher wird durch den Betrieb sehr heiß. Fassen Sie ihn nur am Griff an und bedienen Sie nur die Entriegelungstaste und den Ein-/Aus-schalter.
- Das Gerät ist mit rutschfesten Silikonfüßen ausgestattet. Da Möbel mit einer Vielfalt von Lacken und Kunststoffen beschichtet sind und mit unterschiedlichen Pflegemitteln behandelt werden, kann nicht völlig ausgeschlossen werden, dass manche dieser Stoffe Bestandteile enthalten, die die Silikonfüße angreifen und aufweichen. Legen Sie ggf. eine rutschfeste Unterlage unter das Gerät.
- Befüllen Sie das Gerät mit mindestens 0,5 Liter Wasser, da ansonsten das Gerät überhitzen kann.
- Füllen Sie auf keinen Fall Alkohol, Zucker oder Milch in den Wasserkocher.
- Stellen Sie das Gerät auf eine stabile, ebene Oberfläche.
- Verwenden Sie keine scharfen oder scheuernden Reinigungsmittel.

## LIEFERUMFANG

1. **Wasserkocher**
2. **Teekanne**
3. **Teefilter**
4. **Deckel**
5. **Gerätesockel**
6. **Bedienungsanleitung**

## GERÄTEBESCHREIBUNG



1. **Teekanne**
2. **Wasserkocher-Hauptteil**
3. **Hauptnetzschalter**
4. **LED-Leuchte**
5. **Kochschaltersteuerung und LED-Lampe**
6. **Leistungsteil**
7. **Deckel**

## TECHNISCHE DATEN

Modell:	20043
Netzspannung:	220–240V 50–60Hz
Schutzklasse:	I
Leistung:	1.850 – 2.200 Watt
Fassungsvermögen des Wasserkochers:	2,0 L
Fassungsvermögen der Kanne:	0,8 L

## VOR DER ERSTEN BENUTZUNG

### **WARNUNG!**

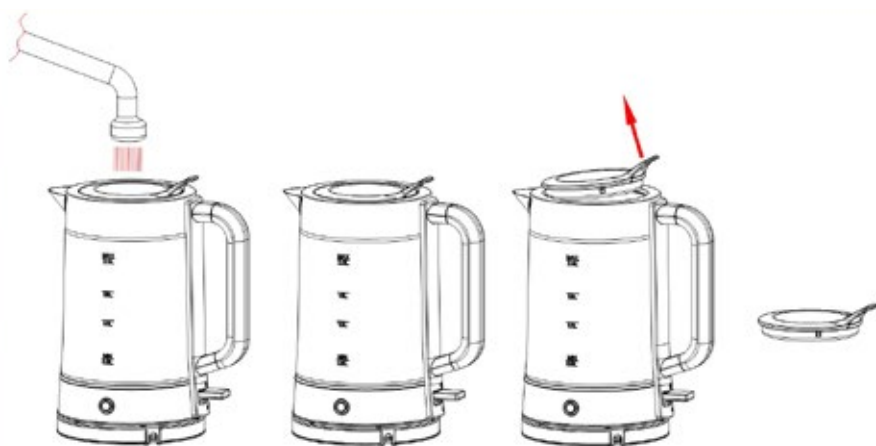
Verpackungsmaterial ist kein Kinderspielzeug. Kinder dürfen nicht mit den Kunststoffbeuteln spielen. Es besteht Erstickungsgefahr.

- Entnehmen Sie alle Teile aus der Verpackung und entfernen Sie sämtliche Verpackungsmaterialien. Entfernen Sie auch eventuelle Transportsicherungen.
- Prüfen Sie den Lieferumfang auf Vollständigkeit und Beschädigungen und reinigen Sie das Gerät.
- Waschen Sie es vor dem ersten Gebrauch, indem Sie Wasser hineingeben. Kochen Sie das Wasser 3 x im Wasserkocher und wechseln Sie das Wasser jedes Mal mit kaltem Wasser aus, wenn Sie es kochen. Vergessen Sie nicht, das Wasser während dieses Vorgangs bis zum maximalen markierten Füllstand zu füllen.
- Verwenden Sie bei der Reinigung niemals chemische Reinigungsmittel wie Salzsäure oder Bleichmittel.
- Nach dem Abkochen des Wassers ist es normal, dass sich im abgekochten Wasser, je nach Härtegrad, rückstandsähnliches Pulver bildet. Dies wird der menschlichen Gesundheit nicht schaden.

## INBETRIEBNAHME

### **GEFAHR! Elektrischer Schlag!**

- Schließen Sie den Netzstecker nur an eine ordnungsgemäß installierte, leicht zugängliche Steckdose mit Schutzkontakten an, deren Spannung der Angabe auf dem Typenschild entspricht. Die Steckdose muss auch nach dem Anschließen weiterhin leicht zugänglich sein.
- Ziehen Sie den Netzstecker nach jedem Gebrauch aus der Steckdose.



### VERWENDUNG ALS WASSERKOCHER

1. Bitte wählen Sie den geeigneten Deckel aus. Ein einfacher Fülldeckel ist im Lieferumfang enthalten.
2. Füllen Sie Wasser direkt in den Wasserkocher, ohne den Deckel zu entfernen oder indem Sie den Deckel entfernen.
3. Stellen Sie den Wasserkocher auf den Sockel, stecken Sie das Netzkabel ein und schalten Sie den Hauptnetzschalter ein.
4. Die rote Lampe leuchtet auf und zeigt an, dass der Wasserkocher an die Stromversorgung angeschlossen ist.
5. Der Wasserkocher darf nur mit dem mitgelieferten Sockel verwendet und nicht befüllt werden, wenn er auf dem Sockel steht.

### **WARNUNG!**

- Füllen Sie das Wasser in Ihrem Wasserkocher immer zwischen den Stufen „Min“ und „Max“ ein. Wenn Sie das Wasser unter dem minimalen Wert kochen, schaltet sich das Gerät vorzeitig ab. Wenn Sie das Wasser über den maximalen Wert kochen, kann dies dazu führen, dass das Wasser überläuft.

### ZUM WARMHALTEN

1. Nehmen Sie den Deckel ab und stellen Sie die Teekanne auf den Wasserkocher.
2. Schalten Sie den Kochschalter ein und vergewissern Sie sich, dass sich der Hauptnetzschalter auf der Seite „Warmhalten“ befindet.
3. Die blaue LED-Leuchte leuchtet auf und zeigt an, dass der Warmhaltemodus ausgewählt wurde.

### TROCKENLAUFSCHUTZ

Sollten Sie den Wasserkocher versehentlich ohne Wasser arbeiten lassen, schaltet der Trockenkochschutz das Gerät automatisch ab. In diesem Fall lassen Sie den Wasserkocher einige Minuten abkühlen, bevor Sie ihn mit kaltem Wasser füllen und erneut kochen.

## REINIGUNG

Ziehen Sie vor der Reinigung immer den Netzstecker aus der Steckdose.

1. Tauchen Sie den Wasserkocher, das Netzkabel oder den Stecker niemals in Wasser ein und lassen Sie keine Feuchtigkeit mit diesen Teilen in Berührung kommen.
2. Wischen Sie das Gehäuse mit einem weichen, feuchten Tuch ab. Verwenden Sie niemals einen scharfen, aggressiven Reiniger.
3. Spülen Sie das Innere des Wasserkochers gründlich mit sauberem Wasser aus, um alle Rückstände zu entfernen.

**HINWEIS:** Verwenden Sie keine chemischen, scharfen oder aggressiven Reinigungsmittel. Verwenden Sie keine harten oder scheuernden Reinigungshilfsmittel wie Bürsten oder Topf-Schwämme.

### ENTFERNUNG VON MINERALISCHEN ABLAGERUNGEN

- Regelmäßiges Entkalken ist unerlässlich, um die Funktionstüchtigkeit des Wasserkochers zu gewährleisten. Der Kalk kann mit einem geeigneten Entkalkungsmittel entfernt werden, das in den meisten führenden Supermärkten, Kaufhäusern, Eisenwarengeschäften oder Apotheken erhältlich ist.
- Weicher Kalk kann durch einfaches Bürsten entfernt werden. Reste von hartem Kalk können durch vorsichtige Verwendung eines Zitronensäure-Entkalkers entfernt werden.

**HINWEIS:** Die übermäßige Verwendung eines Entkalkungsmittels sollte vermieden werden, da sie die Lebensdauer des Heizelements des Wasserkochers verkürzen kann.

- Nach dem Entkalken sollte der Wasserkocher mehrmals mit frischem Wasser aufgekocht werden, bevor Sie ihn zum Kochen von Trinkwasser verwenden können.
- Vergewissern Sie sich, dass die Außenseite des Wasserkochers gründlich gereinigt und alle Entkalkungsmittel entfernt wurden, da der Wasserkocher sonst beschädigt werden kann.

## AUFBEWAHRUNG

Achten Sie darauf, dass das Gerät außerhalb der Reichweite von Kindern, an einem trockenen, staub- und frostfreien Ort aufbewahrt wird, ohne direkte Sonneneinstrahlung.

## ENTSORGUNG

Entsorgen Sie die Verpackung sortenrein. Geben Sie Pappe und Karton zum Altpapier, Folien in die Wertstoff-Sammlung. Entsorgen Sie Verpackungsmaterialien stets umweltgerecht und nach den geltenden örtlichen Entsorgungsvorschriften.



Das auf Elektro- und Elektronikgeräten abgebildete Symbol einer durchgestrichenen Mülltonne weist darauf hin, dass Altgeräte sowie zugehörige Komponenten am Ende Ihrer Lebensdauer gemäß Richtlinie über Elektro- und Elektronik-Altgeräte (2012/19/EU) und nationalen Gesetzen nicht im Hausmüll entsorgt werden.

### *GETRENNTE ERFASSUNG VON ALTGERÄTEN*

Elektro- und Elektronikgeräte werden am Ende Ihrer Lebensdauer zu Abfall, welcher als Altgeräte bezeichnet wird. Besitzer von Altgeräten haben diese einer vom unsortierten Siedlungsabfall getrennten Erfassung zuzuführen. Altgeräte gehören nicht in den Hausmüll, sondern in spezielle Sammel- und Rückgabesysteme.

### *MÖGLICHKEITEN DER RÜCKGABE VON ALTGERÄTEN*

Besitzer von Altgeräten aus privaten Haushalten können diese bei den Sammelstellen der öffentlich-rechtlichen Entsorgungsträger oder bei den von Herstellern oder Vertreibern im Sinne des ElektroG eingerichteten Rücknahmestellen unentgeltlich abgeben.

In Deutschland gilt die Pflicht der Vertreter zur unentgeltlichen Rücknahme von Altgeräten nach § 17 Absatz 1 und 2 gemäß Elektro- und Elektronikgesetz – ElektroG. Durch die getrennte Sammlung von Elektro- und Elektronik-Altgeräten soll die Wiederverwendung, die stoffliche Verwertung und andere Formen der Verwertung von Altgeräten ermöglicht, sowie negative Folgen bei der Entsorgung der in den Geräten möglicherweise enthaltenen gefährlichen Stoffe auf die Umwelt und die menschliche Gesundheit vermieden werden.



Das Symbol einer durchgestrichenen Abfalltonne besagt, dass Batterien oder Akkus, die nicht vom Altgerät umschlossen sind, sowie Lampen, die zerstörungsfrei aus dem Altgerät entnommen werden können, vor der Abgabe an einer Erfassungsstelle vom Altgerät zu trennen. Lassen Sie Batterien oder batteriehaltige Elektro- und Elektronikgeräte nicht achtlos im öffentlichen Raum liegen, um eine Umweltverschmutzung zu verhindern. Batterien und Akkus müssen in der Europäischen Union – gemäß Verordnung (EU) 2023/1542 des Europäischen Parlaments und des Rates vom 12. Juli 2023 über Batterien und Altbatterien – bei einer dafür vorgesehenen Sammelstelle abgegeben werden. Entnehmen Sie Batterien/Akkus und entsorgen Sie diese getrennt, entsprechend den geltenden gesetzlichen Bestimmungen.

## *KUNDENDIENST*

Bei Rückfragen zum Gerät oder technischen Problemen kontaktieren Sie bitte die folgende Serviceabteilung telefonisch oder per E-Mail:

Tel.: +49 2154 470 26-635

E-Mail: [reklamation@hatex24.de](mailto:reklamation@hatex24.de)

Die Bedienungsanleitungen finden Sie auch im Internet zum Download unter:  
[www.hatex24.de/bedienungsanleitungen](http://www.hatex24.de/bedienungsanleitungen)

## IMPORTANT INFORMATION BEFORE USE

**Read the operating instructions and safety instructions carefully before using the device!**

- Failure to observe the operating instructions may result in serious injury or damage to the device.
- Keep the operating instructions for further use.
- If you pass the device on to third parties, be sure to include these operating instructions.
- The device is designed for private household use only and not for commercial use.
- Only use the device indoors and not outdoors.

## WARNINGS

The following warnings are used in this manual:



### **DANGER! High risk:**

Failure to comply may result in serious injury or death.



### **WARNING! Average risk:**

Failure to comply may result in injury or serious damage to property.



### **CAUTION! Low risk:**

Failure to comply may result in minor injuries or damage to property.

**NOTE:** Facts and special features that should be observed when handling the device.



### **Protection class I**

This means that a protective conductor connects all metal components that are accessible and carry current to the earth.



The manufacturer's CE mark indicates that the product complies with all relevant European directives and safety standards.



The glass fork symbol, which is valid throughout the EU, identifies materials that are suitable for contact with food.

## SAFETY INSTRUCTIONS:

- If the safety instructions are ignored, the manufacturer cannot be held liable for any damage.
- Keep these instructions in a safe place for future reference.
- This appliance can be used by children aged from 8 years and above and persons with reduced physical, sensory or mental capabilities or lack of experience and/or knowledge if they have been given supervision or instruction concerning use of the appliance in a safe way and understand the hazards involved.
- Children must not play with the appliance.
- Cleaning and user maintenance must not be carried out by children without supervision, unless they are older than 8 years and supervised.
- Children younger than 8 years must be kept away from the device and the connecting cable.
- This device is not intended to be operated with an external timer or a separate remote control system.

### **WARNING! Risk of material damage!**

- To reduce the risk of fire or electric shock, do not remove the handle cover. There are no user serviceable parts inside. Repairs should be done by authorised service personnel only.
- If the connecting cable of this device is damaged, it must be replaced by the manufacturer or its customer service or a similarly qualified person in order to prevent hazards.
- Electrical equipment can pose hazards to pets and livestock. Furthermore, animals can also cause damage to the device. Therefore, always keep animals away from electrical devices.

### **WARNING! Risk of material damage!**

- Never fill the kettle with liquids other than fresh drinking water!
- Do not open the lid while the water is boiling.
- Fill the appliance only up to the maximum filling level otherwise the boiling water can spout.
- Close the lid without fail while heating the water otherwise, the boiling water can spout!
- Use the electric kettle only with the appliance base that is provided.
- Please note that the surface of the heating element still has the residual heat after the use.

### **DANGER! Electric shock!**

- Protect the appliance against humidity, dripping or splashing water: There is a risk of an electric shock.
- The electric kettle, the appliance base, the connecting cable and the power plug are not allowed to be immersed in the water or other liquids.
- Liquid is not allowed to overflow on the appliance plug-in connector.
- If liquids enter into the appliance base, immediately pull out the power

- plug. Before putting into operation again, get the appliance checked.
- Do not bring the appliance in service if the appliance or the connecting cable has visible damages or if the appliance base has been dropped prior to this.
- Connect the mains plug only to the properly installed, easily accessible socket with earthing contact, voltage of which corresponds to the specifications on the data plate. The socket must also be easily accessible after connecting.
- Please note that the connecting cable cannot be damaged due to sharp edges or hot points. Do not wind the connecting cable around the appliance.
- The appliance is not completely disconnected from the mains even after switching off. In order to do this, pull out the mains plug.
- While using the appliance, please note that the connecting cable is not jammed or pinched.
- In order to pull out the mains plug from the socket, always unplug it and never pull the cable.



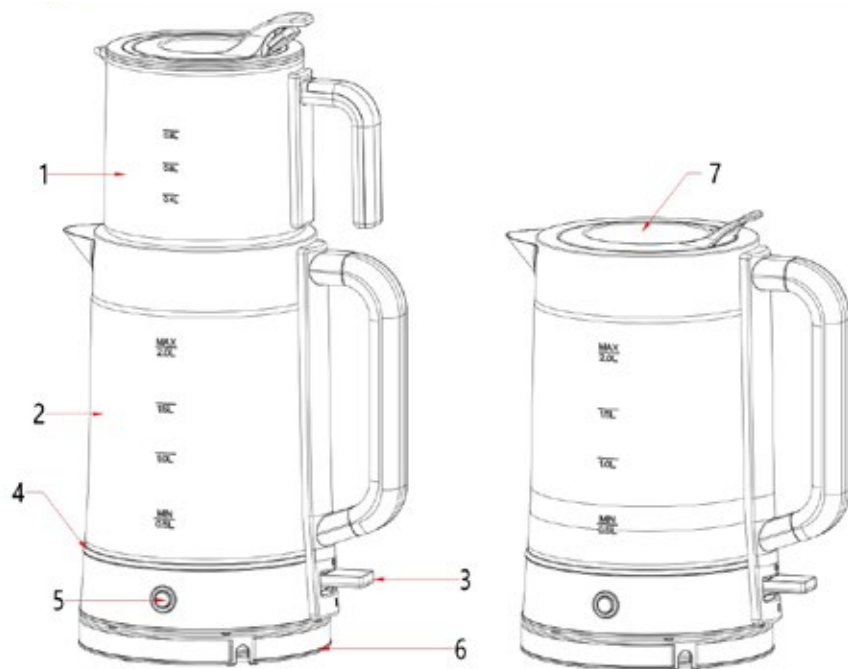
### **WARNING! Risk of injury!**

- Do not bend over the electric kettle, if you open the lid and the content is still hot. There is a risk of scalding due to leaking steam.
- The electric kettle becomes very hot after operating it. Hold only the handle of the kettle and operate only the unlock key and on/off switch.
- The appliance is equipped with the skid resistant silicone feet. As the furniture is coated with variety of lacquer and resins and is treated with different maintenance products, it cannot be completely ruled out that many of these substances contain the components, which affect the silicone feet and soften them. If necessary, put the skid resistant support under the appliance.
- Fill the appliance with minimum 0.5 litres of water because the appliance can get overheated.
- In any case, do not fill alcohol, sugar or milk in the electric kettle!
- Place the appliance on a stable, flat surface.
- Do not use any sharp or abrasive cleaning agent

## **SCOPE OF DELIVERY**

- Kettle**
- Teapot**
- Tea filter**
- Lid**
- Unit base**
- Instruction manual**

## DEVICE DESCRIPTION



1. **Teapot**
2. **Kettle body**
3. **Main power switch**
4. **LED light fixture**
5. **Boiling switch control and LED lamp**
6. **Power unit**
7. **Lid**

## TECHNICAL DATA

Model:	20043
Main voltage:	220-240V 50-60Hz
Protection class:	I
Rated power:	1.850 – 2.200 watts
Capacity of the kettle:	2,0 L
Capacity of the jug:	0,8 L

## BEFORE FIRST USE

### **WARNING!**

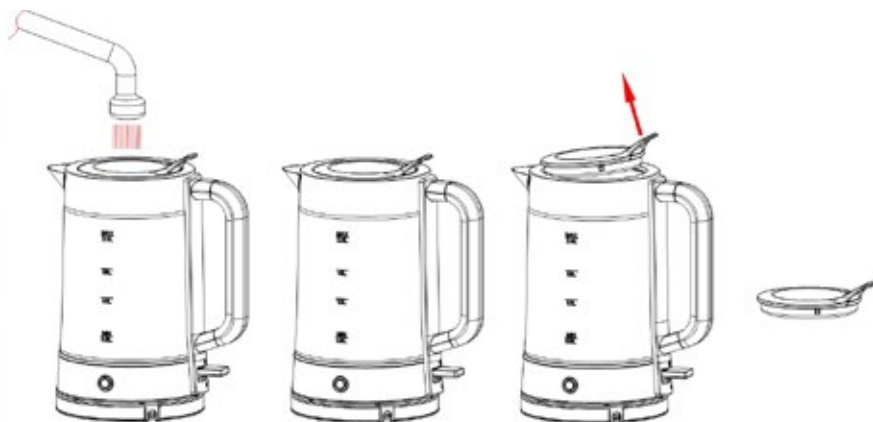
Packaging material is not a child's toy. Children must not play with the plastic bags. There is a risk of suffocation.

- Remove all parts from the packaging and remove all packaging materials.
- Also remove any transport locks.
- Check the scope of delivery for completeness and damage.
- Before the first use, wash it by putting water into it. Boil the water 3 times in the kettle and replace the water with cold water each time you boil it. Do not forget to fill the water to the maximum marked level during this process.
- Never use any chemical cleaners such as hydrochloric acid or bleach during cleaning.
- After the water is boiled, the buildup of residue-like powder inside the boiled water, according to its hardness degree, is normal. This will not harm human health.

## COMMISSIONING

### **DANGER! Electric shock!**

- Only connect the mains plug to a properly installed, easily accessible socket outlet with protective contacts whose voltage corresponds to the specification on the rating plate. The socket outlet must remain easily accessible even after connection.
- Disconnect the mains plug from the socket after each use.



## USE AS A KETTLE

1. Please select the suitable lid. There is an easy fill lid in the scope of delivery.
2. Add water to the kettle directly without removing the lid, or by removing the lid.
3. Put the kettle on the base, plug in the power cable and turn on the main power switch.
4. The red lamp will light up, indicating that the kettle is connected to power supply.
5. The kettle must only be used with the base unit provided, and is not to be filled when located on the base unit.

## **WARNING!**

- Always fill the water in your kettle between the levels “Min” and “Max”. If you boil the water under the minimum level, it will cause the appliance to shut off early. If you boil the water over the maximum level, it may cause the water to spill over.

### **TO KEEP WARM**

1. Remove the lid and place the tea pot on the kettle.
2. Turn on the boiling switch control and make sure that the main power switch is on the “keep warm” side.
3. The blue LED light illuminates, indicating that the keep warm modus is working.

## ***BOIL-DRY PROTECT***

Should you accidentally let the kettle operate without water, the boil-dry protection will automatically switch off the power. If this occurs, allow the kettle to cool before filling with cold water before re-boiling.

## ***CLEANING***

Always disconnect the appliance from the power outlet before cleaning.

1. Never immerse the kettle, power cord or power base in water, or allow moisture to contact with these parts.
2. Wipe the housing with a soft, damp cloth. Never use a harsh, aggressive cleaner.
3. Rinse inside of the kettle thoroughly with clean water to remove any residue.

**NOTE:** Do not use chemical, harsh or aggressive cleaning agents. Do not use hard or abrasive cleaning materials such as brushes or pot sponges.

### **REMOVAL OF MINERAL DEPOSITS**

- Regular descaling is essential to ensure that the kettle works efficiently. The scale can be removed by using an appropriate descaling agent available in most leading supermarkets, department stores, and hardware stores or chemists.
- Soft scale may be removed simply by brushing. Residual hard scale may be removed by carefully using a citric acid descaler.

**NOTE:** Excessive use of a descaling agent should be avoided as it may shorten the life of the kettle's heating element.

- After descaling, the kettle should be boiled with fresh water several times before you can use it to boil drinking water.
- Ensure that the exterior of the kettle is thoroughly cleaned and all descaling agents are removed, or the kettle may be damaged.

## STORAGE

Make sure that the device is stored out of the reach of children, in a dry, dust-free and frost-free place, without direct sunlight.

## DISPOSAL

Dispose of the packaging separately according to type. Put cardboard and paperboard in the waste paper bin and plastic film in the recycling bin. Always dispose of packaging materials in an environmentally friendly manner and in accordance with the applicable local waste disposal regulations.



The symbol of a crossed-out wheelee bin shown on electrical and electronic equipment indicates that old appliances and associated components at the end of their service life must not be disposed of with household waste in accordance with the Waste Electrical and Electronic Equipment Directive (2012/19/EU) and national laws.

### *Separate collection of waste equipment*

Electrical and electronic equipment becomes waste at the end of its service life, which is referred to as waste equipment. Owners of waste equipment must dispose of it separately from unsorted municipal waste. Waste equipment does not belong in household waste, but in special collection and return systems.

### *Options for returning old appliances*

Owners of old appliances from private households can return them free of charge to collection points run by public waste disposal authorities or to take-back points set up by manufacturers or distributors in accordance with the ElektroG. In Germany, distributors are obliged to take back old appliances free of charge in accordance with Section 17 (1) and (2) of the Electrical and Electronic Equipment Act (ElektroG). The separate collection of waste electrical and electronic equipment is intended to enable the reuse, recycling and other forms of recovery of waste equipment, as well as to avoid negative consequences for the environment and human health from the disposal of hazardous substances that may be contained in the equipment.



The symbol of a crossed-out wheelee bin indicates that batteries or rechargeable batteries that are not enclosed in the old device, as well as lamps that can be removed from the old device without causing damage, must be separated from the old device before being handed in at a collection point.

Do not leave batteries or electrical and electronic equipment containing batteries lying around in public places to prevent environmental pollution. In accordance with Regulation (EU) 2023/1542 of the European Parliament and of the Council of 12 July 2023 on batteries and waste batteries, batteries and rechargeable batteries must be handed in at a designated collection point in the European Union. Remove batteries/rechargeable batteries and dispose of them separately in accordance with the applicable legal provisions.

## *CUSTOMER SERVICE*

If you have any queries regarding the device or encounter technical issues, please contact the following service department by telephone or email:

Tel.: +49 2154 470 26-635

Email: [reklamation@hatex24.de](mailto:reklamation@hatex24.de)

You can also download the user manuals online at:

[www.hatex24.de/bedienungsanleitungen](http://www.hatex24.de/bedienungsanleitungen)

## INFORMATIONS IMPORTANTES AVANT L'UTILISATION

**Lisez attentivement le mode d'emploi et les consignes de sécurité avant d'utiliser l'appareil !**

- Le non-respect du mode d'emploi peut entraîner des blessures graves ou endommager l'appareil.
- Conservez le mode d'emploi pour toute utilisation ultérieure.
- Si vous remettez l'appareil à un tiers, veillez à lui remettre ce mode d'emploi.
- L'appareil est conçu uniquement pour un usage domestique et non pour un usage professionnel.
- N'utilisez l'appareil qu'à l'intérieur et non à l'extérieur.

## AVERTISSEMENTS

Au besoin, les avertissements suivants sont utilisés dans ce manuel :



### **DANGER ! Haut élevé :**

Le non-respect de ces consignes peut entraîner des blessures graves, voire la mort.



### **AVERTISSEMENT ! Risque moyen :**

Le non-respect de ces consignes peut entraîner des blessures ou causer d'importants dommages matériels.



### **ATTENTION ! Faible mineur :**

Le non-respect de ces consignes peut entraîner des blessures légères ou des dommages matériels.

**REMARQUE :** Faits et caractéristiques spéciales à observer lors de la manipulation de l'appareil.



### **Classe de protection I**

Cela signifie qu'un conducteur de protection relie à la terre tous les composants métalliques accessibles et conducteurs de courant.



Le marquage CE du fabricant indique que le produit est conforme à toutes les directives européennes et normes de sécurité applicables.



Le symbole de la fourchette et du verre, valable dans toute l'UE, identifie les matériaux adaptés au contact alimentaire.

## CONSIGNES DE SÉCURITÉ :

- Si vous ignorez les consignes de sécurité, le fabricant ne pourra pas être tenu pour responsable des dommages.
- Conservez ces instructions dans un endroit sûr pour pouvoir les consulter ultérieurement.
- Cet appareil peut être utilisé par des enfants à partir de 8 ans et par des personnes dont les capacités physiques, sensorielles ou mentales sont réduites ou qui manquent d'expérience et/ou de connaissances, à condition qu'ils soient surveillés ou qu'ils aient reçu des instructions concernant l'utilisation sûre de l'appareil et qu'ils comprennent les risques qui en résultent.
- Les enfants ne doivent pas jouer avec l'appareil.
- Le nettoyage et l'entretien par l'utilisateur ne doivent pas être effectués par des enfants sans surveillance, à moins qu'ils n'aient plus de 8 ans et qu'ils soient surveillés. Les enfants de moins de 8 ans doivent être tenus à l'écart de l'appareil et du câble de raccordement.



### **AVERTISSEMENT ! De dommages matériels !**

- Afin de réduire le risque d'incendie ou d'électrocution, ne retirez pas le couvercle de la poignée. Il ne contient aucune pièce réparable par l'utilisateur. Les réparations ne doivent être effectuées que par du personnel de service après-vente autorisé.
- Cet appareil n'est pas destiné à être utilisé avec une minuterie externe ou un système de télégestion séparé.
- Si le câble de raccordement de cet appareil est endommagé, il doit être remplacé par le fabricant ou son service après-vente ou par une personne de qualification similaire afin d'éviter tout danger.



### **AVERTISSEMENT ! De dommages matériels !**

- Ne versez en aucun cas d'autres liquides que de l'eau potable fraîche dans la bouilloire !
- N'ouvrez pas le couvercle lorsque l'eau est bouillante.
- Ne remplissez l'appareil que jusqu'au niveau de remplissage maximum, sinon de l'eau bouillante risque de jaillir.
- Fermez toujours le couvercle lorsque vous faites chauffer de l'eau, sinon l'eau bouillante risque de jaillir !
- N'utilisez la bouilloire qu'avec le socle de l'appareil fourni.
- Notez que la surface de l'élément chauffant présente encore une chaleur résiduelle après utilisation.



### **DANGER ! Choque électrique !**

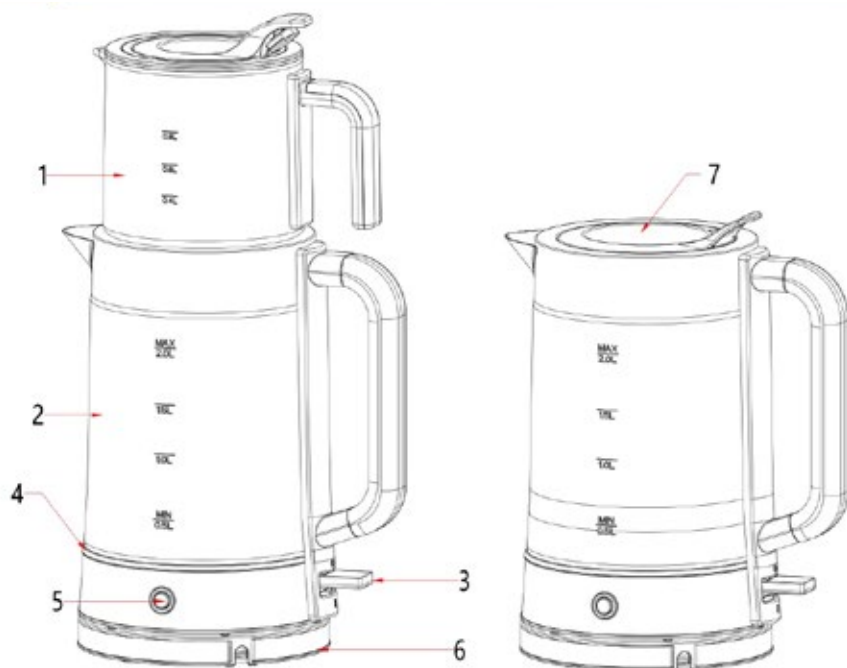
- Protégez l'appareil de l'humidité, des gouttes ou des éclaboussures d'eau : il y a un risque de choc électrique.
- La bouilloire, le socle de l'appareil, le câble de raccordement et la fiche secteur ne doivent pas être immergés dans l'eau ou d'autres liquides.
- Aucun liquide ne doit déborder sur le raccord de pont de l'appareil.

- Si des liquides pénètrent dans la prise de l'appareil, débranchez immédiatement la fiche secteur. Faites vérifier l'appareil avant de le remettre en service.
  - N'allumez l'appareil si l'appareil ou la connexion présente des dommages visibles ou si le socle de l'appareil a été préalablement déposé.
  - Ne branchez la fiche d'alimentation qu'à une prise de courant correctement installée, facilement accessible et munie de contacts de protection dont la tension correspond à celle indiquée sur la plaque signalétique. La prise de courant doit rester facilement accessible même après le branchement.
  - Veillez à ce que le câble de raccordement ne puisse pas être endommagé par des arêtes vives ou des points chauds. N'enroulez pas le câble de raccordement autour de l'appareil.
  - L'appareil n'est pas complètement déconnecté du secteur, même après avoir été éteint. Pour le faire, débranchez la prise de courant.
  - Lorsque vous utilisez l'appareil, assurez-vous que le câble de connexion n'est pas pincé ou serré.
  - Pour retirer la fiche de la prise de courant, tirez toujours la fiche, jamais le câble.
  - Débranchez le cordon d'alimentation de la prise murale si une panne survient lorsque vous n'utilisez pas la bouilloire, avant de la nettoyer et pendant les orages.
  - Pour éviter tout danger, n'apportez aucune modification à l'appareil.
-  **DANGER ! Risque de blessure!**
- Ne vous penchez pas sur le poêle lorsque vous ouvrez le couvercle et que le contenu est encore chaud. Il y a un risque d'échaudure en cas de fuite de vapeur.
  - La théière devient très chaude pendant le fonctionnement. Il suffit de le toucher par la poignée et de n'actionner que le bouton de déclenchement et l'interrupteur marche/arrêt.
  - L'appareil est équipé de pieds en silicone antidérapants. Comme les meubles sont recouverts d'une variété de laques et de plastiques et traités avec différents produits d'entretien, il ne peut être totalement exclu que certaines de ces substances contiennent des composants qui attaquent et ramollissent les pieds en silicone. Si nécessaire, placez une sous-couche antidérapante sous l'appareil.
  - Remplissez l'appareil avec au moins 0,5 litre d'eau, sinon l'appareil risque de surchauffer.
  - Ne versez jamais d'alcool, de sucre ou du lait dans la bouilloire.
  - Placez l'appareil sur une surface stable et plane.
  - N'utilisez pas de produits de nettoyage agressifs ou abrasifs.

## CONTENU DE LA LIVRAISON

1. *Bouilloire électrique*
2. *Théière*
3. *Filtre à thé*
4. *Couvercle*
5. *Socle de l'appareil*
6. *Mode d'emploi*

## DESCRIPTION DE L'APPAREIL



1. *Théière*
2. *Partie principale de la bouilloire électrique*
3. *Interrupteur d'alimentation principal*
4. *Voyant à LED*
5. *Commande de l'interrupteur de chauffage et lampe LED*
6. *Module de puissance*
7. *Couvercle*

## ***DONNÉES TECHNIQUES***

Capacité de la verseuse :	20043
Tension de réseau :	220–240V 50–60Hz
Classe de protection :	I
Le pouvoir :	1.850 – 2.200 watts
Capacité de la bouilloire :	2,0 L
Capacité de la verseuse :	0,8 L

## ***AVANT LA PREMIÈRE UTILISATION***

### **AVERTISSEMENT !**

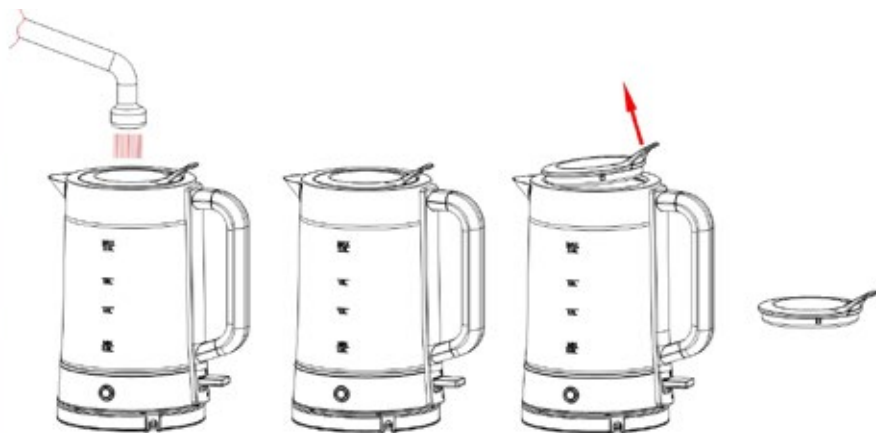
Le matériel d'emballage n'est pas un jouet pour enfants. Les enfants ne doivent pas jouer avec les sacs en plastique. Il existe un risque d'étouffement.

- Retirez toutes les pièces de l'emballage et enlevez tous les matériaux d'emballage.
- Retirez également les éventuelles protections de transport.
- Vérifiez que la livraison est complète et qu'elle n'est pas endommagée.
- Lavez-la avant la première utilisation en y ajoutant de l'eau. Faites bouillir l'eau 3 fois dans la bouilloire et remplacez-la par de l'eau froide chaque fois que vous la faites bouillir. N'oubliez pas de remplir l'eau au niveau maximum marqué pendant ce processus.
- N'utilisez jamais de produits de nettoyage chimiques tels que de l'acide chlorhydrique ou de l'eau de Javel lors du nettoyage.
- Après l'ébullition de l'eau, il est normal que de la poudre semblable à un résidu se forme dans l'eau bouillie, en fonction de la dureté de celle-ci. Cela ne nuira pas à la santé humaine.

## ***MISE EN SERVICE***

### **DANGER ! Choc électrique !**

- Ne branchez la fiche secteur que sur une prise de courant correctement installée, facilement accessible et dotée de contacts de protection, dont la tension correspond à celle indiquée sur la plaque signalétique. La prise de courant doit rester facilement accessible après le raccordement.
- Retirez la fiche d'alimentation de la prise après chaque utilisation.



### **UTILISATION COMME BOULLOIRE ÉLECTRIQUE**

1. Veuillez sélectionner le couvercle approprié. Un simple bouchon de remplissage est inclus dans la livraison.
2. Versez de l'eau directement dans la bouilloire sans retirer le couvercle ou en retirant le couvercle.
3. Placez la bouilloire sur la base, branchez le câble d'alimentation et allumez l'interrupteur d'alimentation principal.
4. Le voyant rouge s'allume et indique que la bouilloire est connectée à l'alimentation électrique.
5. La bouilloire ne doit être utilisée qu'avec la base fournie et ne doit pas être remplie lorsqu'elle est placée sur la base.

### **⚠ AVERTISSEMENT !**

- Versez toujours l'eau de votre bouilloire entre les niveaux « Min » et « Max ». Si vous faites bouillir l'eau en dessous de la valeur minimale, l'appareil s'éteint prématurément. Si vous faites bouillir l'eau au-dessus de la valeur maximale, cela peut entraîner un débordement de l'eau.

### **POUR MAINTENIR AU CHAUD**

1. Retirez le couvercle et placez la théière sur la bouilloire.
2. Allumez l'interrupteur de chauffage et assurez-vous que l'interrupteur d'alimentation principal se trouve sur le côté « Maintien au chaud ».
3. Le voyant bleu s'allume et indique que le mode de maintien au chaud a été sélectionné.

### **PROTECTION CONTRE FONCTIONNEMENT À SEC**

Si on laisse la bouilloire fonctionner sans eau, la protection contre le fonctionnement à sec coupe automatiquement l'appareil. Dans ce cas, laissez refroidir la bouilloire pendant quelques minutes avant de la remplir d'eau froide et de la faire bouillir à nouveau.

## NETTOYAGE

Débranchez toujours le cordon d'alimentation de la prise murale avant de le nettoyer.

1. Ne plongez jamais la bouilloire, le cordon d'alimentation ou la prise dans l'eau et ne laissez jamais l'humidité entrer en contact avec ces pièces.
2. Essuyez le boîtier avec un chiffon doux et humide. N'utilisez jamais un nettoyeur agressif.
3. Rincez soigneusement l'intérieur de la bouilloire avec de l'eau propre pour éliminer tous les résidus.

**REMARQUE :** N'utilisez pas de mélanges chimiques, ni de produits de nettoyage agressifs. N'utilisez pas de produits de nettoyage durs ou abrasifs tels que des brosses ou des éponges.

### ENLÈVEMENT DES GISEMENTS DE MINÉRAUX

- Un détartrage régulier est essentiel pour assurer le bon fonctionnement de la bouilloire. Le calcaire peut être éliminé avec un détartrant approprié, disponible dans la plupart des principaux supermarchés, grands magasins, quincailleries ou pharmacies.
- Le calcaire tendre peut être éliminé par un simple brossage. Les restes de calcaire dur peuvent être éliminés en utilisant soigneusement un détartrant à l'acide citrique.

**REMARQUE :** l'utilisation excessive d'un détartrant doit être évitée car elle peut raccourcir la durée de vie de l'élément chauffant de la bouilloire.

- Après le détartrage, la bouilloire doit bouillir plusieurs fois avec de l'eau fraîche avant de pouvoir l'utiliser pour faire bouillir de l'eau potable.
- Assurez-vous que l'extérieur de la bouilloire a été soigneusement nettoyé et que tous les détartrants ont été éliminés, sinon la bouilloire pourrait être endommagée.

## CONSERVATION

Veillez à ce que l'appareil soit conservé hors de portée des enfants, dans un endroit sec, à l'abri de la poussière et du gel, sans exposition directe au soleil.

## ÉLIMINATION

Jetez les emballages triés par type. Mettez le carton et les boîtes en carton dans le bac à papier, les films plastiques dans le bac de recyclage. Jetez toujours les matériaux d'emballage dans le respect de l'environnement et conformément aux réglementations locales en vigueur en matière d'élimination des déchets.



Le symbole représentant une poubelle barrée figurant sur les appareils électriques et électroniques indique que les appareils usagés et leurs composants ne doivent pas être jetés avec les ordures ménagères à la fin de leur durée de vie, conformément à la directive relative aux déchets d'équipements électriques et électroniques (2012/19/UE) et aux lois nationales.

### *COLLECTE SÉPARÉE DES APPAREILS USAGÉS*

À la fin de leur durée de vie, les appareils électriques et électroniques deviennent des déchets, appelés appareils usagés. Les propriétaires d'appareils usagés doivent les déposer dans des points de collecte séparés des déchets municipaux non triés. Les appareils usagés ne doivent pas être jetés avec les ordures ménagères, mais dans des systèmes de collecte et de reprise spéciaux.

### *POSSIBILITÉS DE RETOUR DES ANCIENS APPAREILS*

Les propriétaires d'appareils usagés provenant de ménages privés peuvent les remettre gratuitement aux points de collecte des organismes publics chargés de l'élimination des déchets ou aux points de reprise mis en place par les fabricants ou les distributeurs au sens de la loi ElektroG. En Allemagne, les distributeurs sont tenus de reprendre gratuitement les appareils usagés conformément à l'article 17, paragraphes 1 et 2, de la loi sur les équipements électriques et électroniques (ElektroG). La collecte séparée des appareils électriques et électroniques usagés vise à permettre la réutilisation, le recyclage et d'autres formes de valorisation des appareils usagés, ainsi qu'à éviter les conséquences négatives sur l'environnement et la santé humaine liées à l'élimination des substances dangereuses que ces appareils peuvent contenir.



Le symbole représentant une poubelle barrée signifie que les piles ou accumulateurs qui ne sont pas intégrés à l'appareil usagé, ainsi que les lampes qui peuvent être retirées de l'appareil usagé sans les endommager, doivent être séparés de l'appareil usagé avant d'être remis à un point de collecte.

Afin d'éviter toute pollution de l'environnement, ne jetez pas les piles ou les appareils électriques et électroniques contenant des piles dans les lieux publics. Conformément au règlement (UE) 2023/1542 du Parlement européen et du Conseil du 12 juillet 2023 relatif aux piles et accumulateurs, les piles et accumulateurs doivent être remis à un point de collecte prévu à cet effet dans l'Union européenne. Retirez les piles/accumulateurs et éliminez-les séparément, conformément aux dispositions légales en vigueur.

## *SERVICE APRÈS-VENTE*

Pour toute question concernant l'appareil ou en cas de problèmes techniques, veuillez contacter le service après-vente par téléphone ou par e-mail aux coordonnées suivantes :

Tél. : +49 2154 470 26-635

E-mail : reklamation@hatex24.de

Vous pouvez également télécharger les modes d'emploi sur Internet à l'adresse suivante : [www.hatex24.de/bedienungsanleitungen](http://www.hatex24.de/bedienungsanleitungen)

## BELANGRIJKE INFORMATIE VÓÓR GEBRUIK

**Lees de gebruiksaanwijzing en de veiligheidsvoorschriften zorgvuldig door voordat u het apparaat in gebruik neemt.**

- Het niet in acht nemen van de gebruiksaanwijzing kan leiden tot ernstig letsel of beschadiging van het toestel.
- Bewaar de gebruiksaanwijzing voor toekomstig gebruik.
- Indien u het toestel aan een derde doorgeeft, vergeet dan niet deze gebruiksaanwijzing mee te geven.
- Het apparaat is uitsluitend bestemd voor particulier huishoudelijk gebruik en niet voor commercieel gebruik.
- Gebruik het apparaat alleen binnenshuis en niet buitenshuis.

## WAARSCHUWINGEN

Indien nodig worden de volgende waarschuwingen in deze gebruiksaanwijzing:



### **GEVAAR! Hoog risico:**

Het niet opvolgen van deze instructies kan leiden tot ernstig letsel of de dood.



### **WAARSCHUWING! Gemiddeld risico:**

Het niet opvolgen van deze instructies kan leiden tot letsel of ernstige materiële schade.



### **LET OP! Laag risico:**

Het niet opvolgen van deze instructies kan leiden tot lichte verwondingen of materiële schade.

**OPMERKING:** Feiten en bijzonderheden waarmee rekening moet worden gehouden bij de omgang met het apparaat.



### **Beschermingsklasse I**

Dit betekent dat een aardleiding alle metalen onderdelen die aanraakbaar en stroomvoerend zijn, met de aarding verbindt.



Het CE-keurmerk van de fabrikant geeft aan dat het product voldoet aan alle relevante Europese richtlijnen en veiligheidsnormen.



Het in de hele EU geldige glas-vork-symbool geeft aan dat materialen geschikt zijn voor contact met levensmiddelen.

## VEILIGHEIDSVOORSCHRIFTEN:

- Indien de veiligheidsinstructies worden genegeerd, kan de fabrikant niet aansprakelijk worden gesteld voor eventuele schade.
- Bewaar deze instructies op een veilige plaats voor toekomstige raadpleging.
- Dit apparaat kan worden gebruikt door kinderen vanaf 8 jaar en personen met verminderde lichamelijke, zintuiglijke of geestelijke vermogens of met gebrek aan ervaring en/of kennis, indien zij onder toezicht staan of instructies hebben gekregen over het veilig gebruik van het apparaat en de gevaren ervan begrijpen.
- Kinderen mogen niet met het toestel spelen.
- Reiniging en gebruikersonderhoud mogen niet worden uitgevoerd door kinderen zonder toezicht, tenzij ze ouder zijn dan 8 jaar en onder toezicht staan.
- Kinderen jonger dan 8 jaar moeten uit de buurt van het toestel en het aansluitsnoer worden gehouden.
- Dit toestel is niet bedoeld om te worden bediend met een externe timer of een afzonderlijk afstandsbedieningssysteem.



### **WAARSCHUWING! Gevaar voor materiële schade!**

- Verwijder de handgreepafdekking niet om het risico op brand of elektrische schokken te verminderen. Het bevat geen onderdelen die door de gebruiker kunnen worden gerepareerd. De reparaties mogen alleen worden uitgevoerd door geautoriseerd servicepersoneel.
- Indien het aansluitsnoer van dit toestel beschadigd is, moet het door de fabrikant of zijn klantendienst of een soortgelijk gekwalificeerd persoon worden vervangen om gevaren te voorkomen.
- Elektrische apparaten kunnen een gevaar vormen voor huisdieren en vee. Bovendien kunnen dieren ook schade toebrengen aan het toestel. Houd dieren daarom altijd uit de buurt van elektrische apparaten.



### **WAARSCHUWING! Gevaar voor materiële schade!**

- Vul de waterkoker nooit met andere vloeistoffen dan vers drinkwater!
- Open het deksel niet terwijl het water kookt.
- Vul het apparaat alleen tot het maximale vulniveau, anders kan het kokende water uitlopen.
- Sluit het deksel zonder mankeren tijdens het verwarmen van het water, anders kan het kokende water uitlopen!
- Gebruik de elektrische waterkoker alleen met de meegeleverde bodem van het apparaat.
- Houd er rekening mee dat het oppervlak van het verwarmingselement na gebruik nog de restwarmte heeft.



### **GEVAAR! Elektrische schok!**

- Bescherm het apparaat tegen vocht, druppelend of spattend water: Er bestaat een risico op een elektrische schok.
- De elektrische waterkoker, de bodem van het apparaat, het aansluitsnoer

en de stekker mogen niet in het water of andere vloeistoffen worden ondergedompeld.

- Als er vloeistoffen in de bodem van het apparaat terechtkomen, trek dan onmiddellijk de stekker uit het stopcontact. Laat het apparaat controleren voordat het weer in gebruik wordt genomen.
- Neem het apparaat niet in gebruik als het apparaat of de aansluitkabel zichtbare beschadigingen heeft of als de basis van het apparaat eerder is gevallen.
- Sluit de netstekker alleen aan op de correct geïnstalleerde, goed bereikbare contactdoos met aardcontact, waarvan de spanning overeenkomt met de gegevens op het gegevensplaatje. Het stopcontact moet ook na het aansluiten goed bereikbaar zijn.
- Houd er rekening mee dat de aansluitkabel niet kan worden beschadigd door scherpe randen of hete punten. Wikkel de aansluitkabel niet om het apparaat heen.
- Het apparaat is ook na het uitschakelen niet volledig losgekoppeld van het stroomnet. Trek hiervoor de stekker uit het stopcontact.
- Houd er tijdens het gebruik van het apparaat rekening mee dat het aansluitsnoer niet beklemd of gekneld is.
- Om de stekker uit het stopcontact te trekken, moet u altijd de stekker uit het stopcontact halen en nooit aan het snoer trekken.



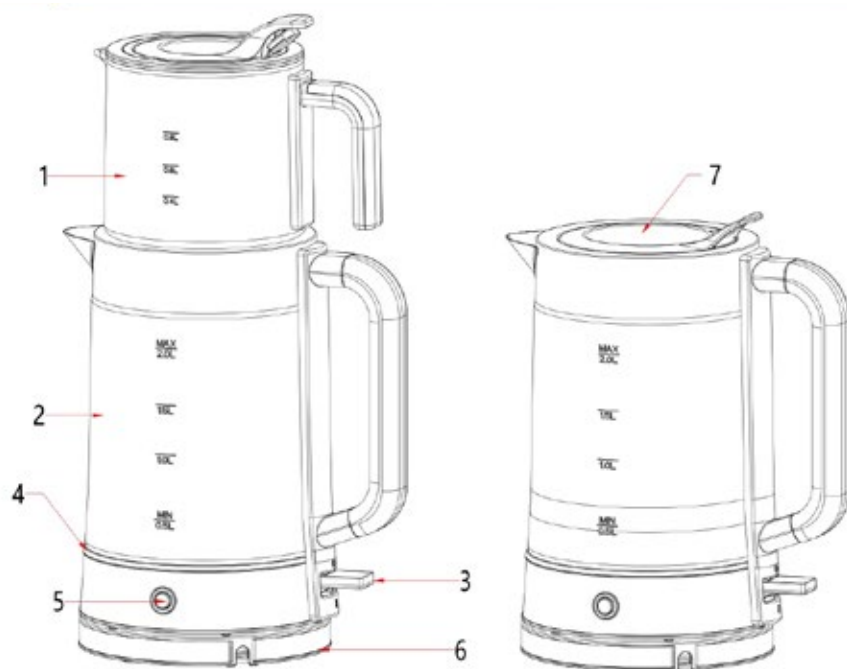
### **WAARSCHUWING! Risico op letsel!**

- Buig niet over de elektrische waterkoker, als u het deksel opent en de inhoud nog heet is. Er is een risico op verbranding door lekkende stoom.
- De elektrische waterkoker wordt na gebruik zeer heet. Houd alleen de handgreep van de ketel vast en bedien alleen de ontgrendelingsleutel en de aan/uit-schakelaar.
- Het toestel is uitgerust met de slipvaste siliconenvoetjes. Omdat het meubel is gecoat met verschillende soorten lak en harsen en is behandeld met verschillende onderhoudsproducten, kan niet volledig worden uitgesloten dat veel van deze stoffen de componenten bevatten, die de siliconenvoetjes aantasten en verzachten. Plaats indien nodig de slipvaste steun onder het apparaat.
- Vul het apparaat met minimaal 0,5 liter water omdat het apparaat oververhit kan raken.
- Vul in ieder geval geen alcohol, suiker of melk in de elektrische waterkoker!
- Plaats het apparaat op een stabiele, vlakke ondergrond.
- Gebruik geen scherpe of schurende reinigingsmiddelen.

## OMVANG VAN DE LEVERING

1. **Waterkoker**
2. **Theepot**
3. **Theefilter**
4. **Deksel**
5. **Onderstel**
6. **Gebruiksaanwijzing**

## APPARAATBESCHRIJVING



1. **Theepot**
2. **Hoofdgedeelte aterkoker**
3. **Hoofdstroomschakelaar**
4. **Ledlampje**
5. **Kookschakelaarbesturing en ledlamp**
6. **Vermogensdeel**
7. **Deksel**

## TECHNISCHE GEGEVENS

Model:	20043
Netspanning:	220-240V 50-60Hz
Beschermingsklasse:	I
Vermogen:	1.850 – 2.200 watt
Capaciteit van de waterkoker:	2,0 L
Capaciteit van de kan:	0,8 L

## VOOR HET EERSTE GEBRUIK

### **WAARSCHUWING!**

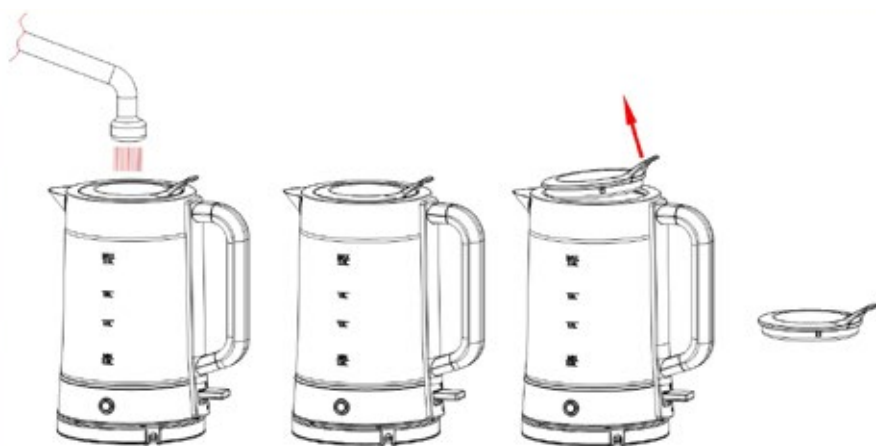
Verpakkingsmateriaal is geen kinderspeelgoed. Kinderen mogen niet met de plastic zakken spelen. Er is verstikkingsgevaar.

- Haal alle onderdelen uit de verpakking en verwijder al het verpakkingsmateriaal.
- Verwijder ook eventuele transportvergrendelingen.
- Controleer of de geleverde artikelen compleet zijn en controleer op eventuele beschadigingen.
- Was het voor het eerste gebruik door er water in te doen. Kook het water 3 x in de waterkoker en ververs het water elke keer als u het kookt met koud water. Vergeet niet om het water tijdens dit proces tot het maximale gemarkeerde niveau te vullen.
- Gebruik bij het reinigen nooit chemische reinigingsmiddelen zoals zoutzuur of bleekmiddel.
- Na het koken van het water is het normaal dat in het gekookt water, afhankelijk van de hardheid, residuachtig poeder wordt gevormd. Dit zal de gezondheid van de mens niet schaden.

## INGEBRUIKNAME

### **GEVAAR! Elektrische schok!**

- Sluit de netstekker alleen aan op een goed geïnstalleerde, goed toegankelijke wandcontactdoos met veiligheidscontacten waarvan de spanning overeenkomt met de specificatie op het typeplaatje. De wandcontactdoos moet ook na het aansluiten goed toegankelijk blijven.
- Trek na elk gebruik de stekker uit het stopcontact.



### **GEBRUIK ALS WATERKOKER**

1. Kies de juiste deksel. Een eenvoudige vuldeksel is inbegrepen.
2. Doe water rechtstreeks in de waterkoker zonder het deksel te verwijderen.
3. Plaats de waterkoker op het voetstuk, steek het netsnoer in het stopcontact en schakel de hoofdstroomschakelaar in.
4. Het rode lampje gaat branden en geeft aan dat de waterkoker is aangesloten op de voeding.
5. De waterkoker mag alleen met het bijgeleverde voetstuk worden gebruikt en mag niet worden gevuld als deze op het voetstuk staat.

### **⚠ WAARSCHUWING!**

- Vul het water in uw waterkoker altijd tussen de niveaus 'Min' en 'Max'. Als u het water onder de minimale waarde kookt, schakelt het apparaat voortijdig uit. Als u het water boven de maximale waarde kookt, kan dit ertoe leiden dat het water overloopt.

### **OM WARM TE HOUDEN**

1. Verwijder het deksel en plaats de theepot op de waterkoker.
2. Schakel de kookschakelaar in en zorg ervoor dat de hoofdstroomschakelaar zich aan de kant 'Warmhouden' bevindt.
3. Het blauwe ledlampje gaat branden en geeft aan dat de warmhoudmodus is geselecteerd.

### **DROOGKOOKBEVEILIGING**

Als u de ketel per ongeluk zonder water laat werken, schakelt de droogkookbeveiliging automatisch de stroom uit. Als dit gebeurt, laat de ketel dan afkoelen voordat u hem met koud water vult voordat hij opnieuw kookt.

## SCHOONMAKEN

Haal altijd de stekker uit het stopcontact voordat u het apparaat schoonmaakt.

1. Dompel de ketel, het netsnoer of de voedingsbodemp nooit onder in water en laat geen vocht in contact komen met deze onderdelen.
2. Veeg de behuizing af met een zachte, vochtige doek.
3. Spoel de binnenkant van de waterkoker grondig met schoon water om alle resten te verwijderen.

**OPMERKING:** Gebruik geen chemische, agressieve of agressieve reinigingsmiddelen. Gebruik geen harde of schurende reinigingsmiddelen zoals borstels of potsponzen.

### VERWIJDERING VAN MINERALE AFZETTINGEN

- Regelmatig ontkalken is essentieel om de goede werking van de waterkoker te garanderen. De kalk kan worden verwijderd met een geschikt ontkalkingsmiddel dat verkrijgbaar is bij de meeste toonaangevende supermarkten, warenhuizen, ijzerwinkels of apotheken.
- Zachte kalk kan worden verwijderd door eenvoudig te borstelen. Resten van harde kalk kunnen worden verwijderd door voorzichtig gebruik te maken van een citroenzuurontkalkingsmiddel.

**OPMERKING:** overmatig gebruik van een ontkalkingsmiddel moet worden vermeden, omdat dit de levensduur van het verwarmingselement van de waterkoker kan verkorten.

- Na het ontkalken moet de waterkoker meerdere keren worden gekookt met vers water voordat u deze kunt gebruiken om drinkwater te koken.
- Zorg ervoor dat de buitenkant van de waterkoker grondig is schoongemaakt en alle ontkalkingsmiddelen zijn verwijderd, anders kan de waterkoker worden beschadigd.

## OPSLAG

Zorg ervoor dat het apparaat buiten het bereik van kinderen wordt opgeborgen op een droge, stof- en vorstvrije plaats zonder direct zonlicht.

## VERWIJDERING

Gooi de verpakking op de juiste manier weg. Gooi karton en kartonnen dozen bij het oud papier, folie bij het recyclebare afval. Gooi verpakkingsmaterialen altijd op een milieuvriendelijke manier weg en volgens de geldende lokale afvalvoorschriften.



Het symbool van een doorgestreepte vuilnisbak op elektrische en elektronische apparaten geeft aan dat oude apparaten en bijbehorende onderdelen aan het einde van hun levensduur niet bij het huisvuil mogen worden weggegooid, conform de richtlijn betreffende afgedankte elektrische en elektronische apparatuur (2012/19/EU) en nationale wetgeving.

### *GESCEIDEN INZAMELING VAN OUDE APPARATEN*

Elektrische en elektronische apparaten worden aan het einde van hun levensduur afval, dat als oud apparaat wordt aangeduid. Eigenaars van oude apparaten moeten deze gescheiden van het ongesorteerde huishoudelijk afval inleveren. Oude apparaten horen niet thuis in het huisvuil, maar in speciale inzamel- en terugbrengsystemen.

### *MOGELIJKHEDEN VOOR HET INLEVEREN VAN OUDE APPARATEN*

Eigenaars van oude apparaten uit particuliere huishoudens kunnen deze gratis inleveren bij de inzamelpunten van de openbare afvalverwerkingsbedrijven of bij de inzamelpunten die door fabrikanten of distributeurs in de zin van de ElektroG zijn opgezet. In Duitsland geldt de verplichting voor distributeurs om oude apparaten gratis terug te nemen overeenkomstig § 17, lid 1 en 2, van de Elektro- und Elektronikgesetz – ElektroG (Duitse wet op elektrische en elektronische apparatuur). Door de gescheiden inzameling van oude elektrische en elektronische apparaten moet hergebruik, materiaalrecycling en andere vormen van recycling van oude apparaten mogelijk worden gemaakt en moeten negatieve gevolgen voor het milieu en de menselijke gezondheid bij de verwijdering van de mogelijk in de apparaten aanwezige gevaarlijke stoffen worden voorkomen.



Het symbool van een doorgestreepte afvalbak geeft aan dat batterijen of accu's die niet in het oude apparaat zijn ingebouwd, evenals lampen die zonder beschadiging uit het oude apparaat kunnen worden verwijderd, vóór afgifte bij een inzamelpunt uit het oude apparaat moeten worden verwijderd.

Laat batterijen of elektrische en elektronische apparaten die batterijen bevatten niet achteloos achter in de openbare ruimte om milieuvervuiling te voorkomen. Batterijen en accu's moeten in de Europese Unie – overeenkomstig Verordening (EU) 2023/1542 van het Europees Parlement en de Raad van 12 juli 2023 betreffende batterijen en gebruikte batterijen – worden ingeleverd bij een daarvoor bestemd inzamelpunt. Verwijder batterijen/accu's en voer deze gescheiden af, in overeenstemming met de geldende wettelijke bepalingen.

### *KLANTENSERVICE*

Als u vragen heeft over het apparaat of technische problemen ondervindt, neem dan telefonisch of per e-mail contact op met de volgende serviceafdeling:

Tel.: +49 2154 470 26-635

E-mail: [reklamation@hatex24.de](mailto:reklamation@hatex24.de)

De handleidingen kunt u ook downloaden op internet via:  
[www.hatex24.de/bedienungsanleitungen](http://www.hatex24.de/bedienungsanleitungen)

## KULLANMADAN ÖNCE ÖNEMLİ BİLGİLER

**Cihazı kullanmaya başlamadan önce kullanım kılavuzunu ve güvenlik uyarılarını dikkatle okuyun!**

- Kullanım kılavuzuna uyulmaması ciddi yaralanmalara veya cihazda hasara neden olabilir.
- Kullanım kılavuzunu ileride kullanmak üzere saklayın.
- Cihazı üçüncü şahıslara vermeniz halinde yanında mutlaka bu kullanım kılavuzunu da verin.
- Cihaz yalnızca ev tipi özel kullanıma yöneliktir ve ticari kullanım için tasarlanmamıştır.
- Cihazı sadece iç mekânlarda kullanın, dışarıda kullanmayın.

## UYARILAR

Gerekirse, bu kullanım talimatlarında aşağıdaki uyarılar kullanılır:



### **TEHLİKE! Yüksek risk:**

Bu kurallara uymamak, ciddi yaralanmalara veya ölüme neden olabilir.



### **UYARI! Orta risk:**

Bu kurallara uymamak, yaralanmalara veya ciddi maddi hasara neden olabilir.



### **DİKKAT! Düşük risk:**

Bu kurallara uymamak, hafif yaralanmalara veya maddi hasara yol açabilir.

**NOT:** Cihazı kullanırken dikkat edilmesi gereken gerçekler ve özel özellikler.



### **Koruma sınıfı I**

Bu, bir koruma iletkeninin dokunulabilir ve elektrik taşıyan tüm metal bileşenleri topraklamaya bağladığı anlamına gelir.



Üreticinin CE işareti, ürünün tüm ilgili Avrupa Direktifleri ve güvenlik standartlarına uygun olduğunu belirtir.



EU genelinde geçerli olan cam çatal sembolü, gıda ile temasa uygun malzemeleri belirtir.

## EMNİYET:

- Güvenlik talimatları göz ardı edilirse, üretici zarardan sorumlu tutulamaz.
- Bu kılavuzu daha sonra başvurmak üzere güvenli bir yerde saklayın.
- Bu cihaz, 8 yaş ve üzeri çocuklar ve cihazın güvenli kullanımında denetlenmiş veya talimat almış ve ortaya çıkan tehlikeleri anlamışlarsa, fiziksel, du-yusal veya zihinsel yetenekleri azalmış veya deneyim ve/veya bilgi eksikliği olan kişiler tarafından kullanılabilir.
- Çocukların cihazla oynamasına izin verilmez.
- Temizlik ve kullanıcı bakımı, 8 yaşından büyük ve gözetim altında olmadık-ça çocuklar tarafından gözetimsiz olarak yapılmamalıdır.
- 8 yaşından küçük çocuklar cihazdan ve bağlantı hattından uzak tutulmalı-dır.
- Bu cihazın harici bir zamanlayıcı veya ayrı bir telekontrol sistemi ile çalıştırılması amaçlanmamıştır.



### **UYARI! Maddi hasar riski!**

- Yangın veya elektrik çarpması riskini azaltmak için kulp kaplamasını çıkar-mayın. Cihazın içinde kullanıcı tarafından tamiri yapılabilecek parça yoktur. Onarım sadece yetkili servis personeli tarafından yapılmalıdır.
- Bu cihazın bağlantı hattı hasar görmüşse, tehlikeleri önlemek için üretici veya müşteri hizmetleri veya benzer nitelikli bir kişi tarafından değiştiril-melidir.
- Elektrikli ev aletleri evcil ve çiftlik hayvanları için tehlike oluşturabilir. Ayır-ca, hayvanlar da cihaza zarar verebilir. Bu nedenle, prensip olarak hayvan-ları elektrikli aletlerden uzak tutun.



### **UYARI! Maddi hasar riski!**

- Su ısıtıcısını asla taze içme suyu dışındaki sıvılarla doldurmayın!
- Su kaynarken kapağı açmayın.
- Cihazı sadece maksimum dolun seviyesine kadar doldurun, aksi takdirde kaynar su dışarı sıçrayabilir.
- Su ısıtırken kapağı daima kapatın, aksi takdirde kaynar su dışarı sıçrayabilir!
- Su ısıtıcısını sadece birlikte verilen cihaz tabanı ile kullanın.
- Kullanımdan sonra ısıtma elemanının yüzeyinde hala ısı kalıntısı olduğunu lütfen unutmayın.



### **TEHLİKE! Elektrik çarpması!**

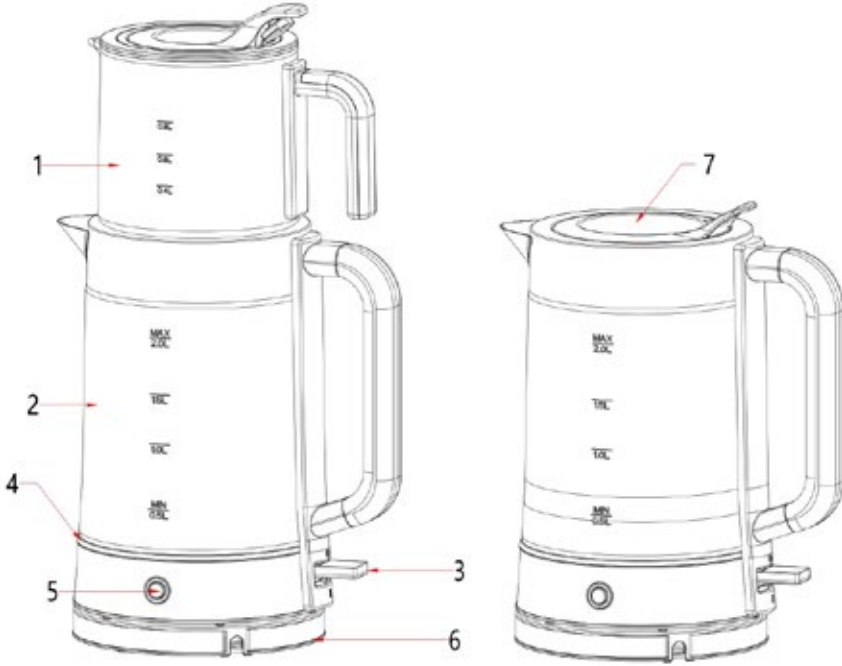
- Cihazı nemden, damlamaktan veya su sıçramasından koruyun. Elektrik çarpması riski vardır.
- Su ısıtıcısı, cihaz tabanı, bağlantı kablosu ve elektrik fişi suya veya başka sıvılara daldırılmamalıdır.
- Cihazın fiş bağlantısına hiçbir sıvı dökülmemelidir.
- Gövde çerçevesine sıvı girmesi halinde, hemen elektrik fişini çekin. Cihazı tekrar çalıştırmadan önce kontrol ettirin.
- Cihaz veya bağlantı kablosu gözle görülür şekilde hasar görmüşse veya gövde çerçevesi yere düşmüşse, cihazı çalıştırmayın.

- Elektrik fişini sadece, voltajı tip etiketindeki bilgilere uygun olan, koruyucu kontaklara sahip, düzgün monte edilmiş, kolay erişilebilir bir prize takın. Priz, bağlantıdan sonra bile kolayca erişilebilir durumda kalmalıdır.
  - Bağlantı kablosunun keskin kenarlar veya sıcak noktalar nedeniyle hasar görmediğinden emin olun. Bağlantı kablosunu cihazın etrafına sarmayın.
  - Cihaz kapatıldıktan sonra bile şebeke bağlantısı tamamen kesilmez. Bunu yapmak için elektrik fişini çekin.
  - Cihazı kullanırken, bağlantı kablosunun sıkışmadığından veya ezilmediğinden emin olun.
  - Elektrik fişini prizden çıkarmak için her zaman fişi çekin, asla kabloyu çekmeyin.
  - Bir arıza oluştuğunda, su ısıtıcısını kullanmadığınızda, su ısıtıcısını temizlemeden önce ve fırtına sırasında elektrik fişini prizden çekin.
  - Tehlikeleri önlemek için, cihaz üzerinde herhangi bir değişiklik yapmayın.
- ⚠ UYARI! Yaralanma tehlikesi!**
- Kapağı açtığınızda ve içindekiler hala sıcakken su ısıtıcısının üzerine eğilmeyin. Kaçan su buharı nedeniyle haşlanma riski vardır.
  - Su ısıtıcısı çalışma sırasında çok sıcak olur. Sadece tutma yerinden tutun ve sadece açma/kapama düğmesini kullanın.
  - Cihaz kaymaz silikon ayaklarla donatılmıştır. Mobilyalar çeşitli cilalar ve plastiklerle kaplandığından ve farklı bakım ürünleriyle işlendiğinden, bu maddelerin bazılarının silikon ayaklara saldıran ve yumuşatan bileşenler içerdiği tamamen göz ardı edilemez. Gerekirse, cihazın altına kaymaz bir paspas yerleştirin.
  - Cihazı en az 0,5 litre su ile doldurun, aksi takdirde cihaz aşırı ısınabilir.
  - Su ısıtıcısının içine asla alkol, şeker veya süt dökmeyin.
  - Cihazı sabit ve düz bir yüzeye yerleştirin.
  - Sert veya aşındırıcı temizlik maddeleri kullanmayın.

## TESLİMAT KAPSAMI

1. **Su ısıtıcısı**
2. **Çay demliği**
3. **Çay filtresi**
4. **Kapak**
5. **Cihaz tabanı**
6. **Kullanım kılavuzu**

## AYGIT AÇIKLAMASI



1. **Çay demliđi**
2. **Su ısıtıcısı ana gövde**
3. **Ana güç anahtarı**
4. **LED ışık**
5. **Kontrol paneli ve LED lambası**
6. **Güç birimi**
7. **Kapak**

## TEKNİK BİLGİLER

Model:	20043
Şebeke gerilimi:	220-240V 50-60Hz
Koruma sınıfı:	I
Güç:	1.850 – 2.200 watt
Su ısıtıcısının kapasitesi:	2,0 L
Sürahi kapasitesi:	0,8 L

## İLK KULLANIMADAN ÖNCE

### ⚠ UYARI!

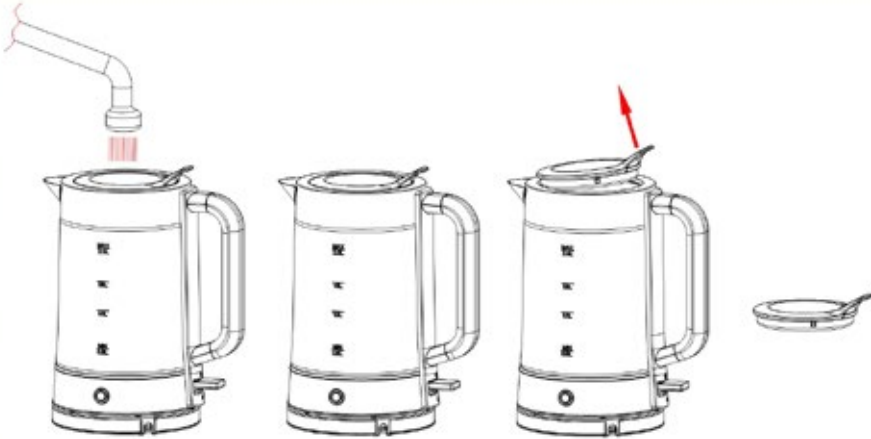
Ambalaj malzemesi bir çocuk oyuncak değildir. Çocukların plastik torbalarla oynamasına izin verilmez. Boğulma riski var.

- Tüm parçaları ambalajdan çıkarın ve tüm ambalaj malzemelerini çıkarın.
- Ayrıca tüm taşıma sigortalarını çıkarın.
- Teslimat kapsamını eksiksizlik ve hasar açısından kontrol edin.
- İlk kullanımdan önce içine su koyarak yıkayın. Isıtıcıda 3 kez su kaynatın ve her kaynadığında, suyu soğuk suyla değiştirin. Bu işlem sırasında suyu en fazla işaretli maksimum seviyeye kadar doldurmayı unutmayın.
- Temizlik sırasında asla tuz ruhu veya ağartıcı gibi kimyasal temizlik malzemesi kullanmayın.
- Kaynadıktan sonra suda, sertlik derecesine bağlı olarak toz halinde tortu oluşması normaldir. Bu tortu insan sağlığına zarar vermez.

## İŞLETİME ALMA

### ⚠ TEHLİKE! Elektrik çarpması!

- Elektrik fişini sadece doğru monte edilmiş, kolay erişilebilir, koruyucu kontaklara sahip ve voltajı tip etiketindeki spesifikasyonlara uygun bir prize takın. Priz, bağlantıdan sonra bile kolayca erişilebilir durumda kalmalıdır.
- Her kullanımdan sonra elektrik fişini prizden çekin.



### SU ISITICISI OLARAK KULLANIM

1. Lütfen uygun olan kapağı seçin. Basit bir su doldurma kapağı teslimat kapsamına dahildir.
2. Kapağı çıkarmadan veya çıkararak suyu doğrudan su ısıtıcısına doldurun.
3. Su ısıtıcısını tabana yerleştirin, elektrik fişini takın ve ana güç anahtarını açın.
4. Kırmızı lamba yanarak su ısıtıcısının güç kaynağına bağlı olduğunu gösterir.
5. Su ısıtıcısı sadece birlikte verilen taban ünitesi ile kullanılmalıdır ve taban ünitesinin üzerindeyken doldurulmamalıdır.

## UYARI!

- Su ısıtıcınıza doldurduğunuz suyun seviyesi her zaman “Min” ve “Maks” seviyeleri arasında olmalıdır. Minimum seviyenin altında su kaynatmanız cihazınızın erken kapanmasına neden olur. Maksimum seviyenin üzerinde su kaynatmanız suyun taşmasına neden olur.

### **SICAK TUTMA İŞLEMİ**

1. Kapağı çıkarın ve demliği su ısıtıcısının üzerine yerleştirin.
2. Su kaynatma düğmesini açın ve ana güç anahtarının “Sıcak tutma” konumunda olduğundan emin olun.
3. Mavi LED yanarak sıcak tutma modunun seçildiğini gösterir.

### **KURU KAYNAMA KORUMASI**

Su ısıtıcısını yanlışlıkla susuz bırakırsanız, kaynama–kuruma koruması cihazı otomatik olarak kapatır. Bu durumda, su ısıtıcısını soğuk suyla doldurmadan ve tekrar kaynatmadan önce birkaç dakika soğumasını bekleyin.

### **TEMİZLİK**

Temizlemeden önce daima elektrik fişini prizden çekin.

1. Su ısıtıcısını, şebeke kablosunu veya fişi asla suya batırmayın ve nemin bu parçalarla temas etmesine izin vermeyin.
2. Muhafazayı yumuşak, nemli bir bezle silin. Asla sert, agresif bir temizlik maddesi kullanmayın.
3. Tüm kalıntıları gidermek için su ısıtıcısının içini temiz suyla iyice durulayın.

**NOT:** Herhangi bir kimyasal, sert veya agresif temizlik maddesi kullanmayın. Fırça veya ovma süngeri gibi sert veya aşındırıcı temizlik yardımcılarını kullanmayın.

### **MİNERAL BİRİKİNTİLERİNİN GİDERİLMESİ**

- Su ısıtıcısının düzgün çalışmasını sağlamak için düzenli olarak kireç çözme işleminin yapılması elzemdir. Kireç, çoğu büyük süpermarkette, mağazada, hırdavatçıda veya eczanede bulunabilecek uygun bir kireç çözücü ile giderilebilir.
- Yumuşak kireç basit bir fırçalama ile giderilebilir. Sertleşmiş kireç artıkları, limon tuzu içerikli kireç çözücünün dikkatli bir şekilde kullanılmasıyla giderilebilir.

**NOT:** Su ısıtıcısının ısıtma elemanının ömrünü kısaltabileceğinden, kireç çözücünün aşırı kullanımından kaçınılmalıdır.

- Kireç çözme işleminden sonra, içme suyu kaynatmak için kullanmadan önce su ısıtıcısının birkaç kez temiz suyla kaynatılması gerekir.
- Su ısıtıcısının dış yüzeyinin iyice temizlendiğinden ve tüm kireç çözücülerin çıktığından emin olun, aksi takdirde su ısıtıcısı zarar görebilir.

## SAKLAMA

Ünitenin çocukların erişemeyeceği, kuru, tozsuz ve donmayan, doğrudan güneş ışığı almayan bir yerde saklandığından emin olun.

## BERTARAF



Ambalajı türlerine göre ayrıştırarak atın. Karton ve karton kutuları eski kağıtlara, folyoları geri dönüşüm kutularına atın. Ambalaj malzemelerini her zaman çevreye uygun ve geçerli yerel atık yönetmeliklerine göre atın.

Elektrikli ve elektronik cihazların üzerinde bulunan çöp kutusu simgesi, eski cihazların ve ilgili bileşenlerin kullanım ömürlerinin sonunda Elektrikli ve Elektronik Cihaz Atıkları Direktifi (2012/19/EU) ve ulusal yasalara göre evsel atıklarla birlikte atılmaması gerektiğini belirtir.

### ESKİ CİHAZLARIN AYRI TOPLANMASI

Elektrikli ve elektronik cihazlar, kullanım ömürlerinin sonunda atık haline gelir ve eski cihazlar olarak adlandırılır. Eski cihazların sahipleri, bunları ayrıştırılmamış evsel atıklardan ayrı olarak toplamalıdır. Eski cihazlar evsel atıklara atılmamalı, özel toplama ve iade sistemlerine teslim edilmelidir.

### ESKİ CİHAZLARIN İADE EDİLME OLANAKLARI

Özel hanelerden çıkan eski cihazların sahipleri, bu cihazları kamu hukuku kapsamındaki atık bertaraf kuruluşlarının toplama merkezlerine veya ElektroG kapsamında üreticiler veya dağıtıcılar tarafından kurulan geri alma merkezlerine ücretsiz olarak teslim edebilirler. Almanya'da, Elektro- und Elektronikgesetz – ElektroG (Elektrikli ve Elektronik Cihazlar Yasası) § 17 paragraf 1 ve 2 uyarınca, dağıtıcılar eski cihazları ücretsiz olarak geri almakla yükümlüdür. Elektrikli ve elektronik eski cihazların ayrı olarak toplanması, eski cihazların yeniden kullanımı, geri dönüşümü ve diğer geri kazanım biçimlerini mümkün kılmak ve cihazlarda bulunabilecek tehlikeli maddelerin bertarafının çevre ve insan sağlığı üzerindeki olumsuz etkilerini önlemek amacıyla yapılmaktadır.



Üzerinde çarpı işareti bulunan çöp kutusu simgesi, eski cihazda bulunmayan piller veya aküler ile eski cihazdan zarar vermeden çıkarılabilen lambaların, toplama merkezine teslim edilmeden önce eski cihazdan ayrılması gerektiğini belirtir.

Çevre kirliliğini önlemek için pilleri veya pil içeren elektrikli ve elektronik cihazları kamuya açık alanlarda dikkatsizce bırakmayın. Avrupa Birliği'nde, Avrupa Parlamentosu ve Konseyi'nin 12 Temmuz 2023 tarihli, piller ve kullanılmış pillerle ilgili (AB) 2023/1542 sayılı yönetmeliğine göre, piller ve aküler bunun için ayrılmış bir toplama merkezine teslim edilmelidir. Pilleri/aküleri çıkarın ve geçerli yasal düzenlemelere uygun olarak ayrı olarak atın.

## ***MÜŞTERİ HİZMETLERİ***

Cihazla ilgili sorularınız veya teknik sorunlarınız olması durumunda lütfen aşağıdaki servis departmanı ile telefon veya e-posta yoluyla iletişime geçin:

Tel.: +49 2154 470 26-635

E-posta: reklamation@hatex24.de

Kullanım kılavuzlarını internetten şu adresten indirebilirsiniz:

[www.hatex24.de/bedienungsanleitungen](http://www.hatex24.de/bedienungsanleitungen)



Importiert durch / Imported by:

**SCHÄFER Home GmbH**

Otto-Brenner-Str. 3 – 47877 Willich – Germany

E-Mail: [info@schaeferhome24.de](mailto:info@schaeferhome24.de)

WEEE-Reg.-Nr. DE26258537