



## 5-in-1 Haartrockner-Set

Art.-Nr.: 74485

**DE** **EN** **FR** **NL** **TR**

Bedienungsanleitung  
Instruction manual  
Manuel d'instructions  
Gebruiksaanwijzing  
Kullanım kılavuzu

## WICHTIGE INFORMATIONEN VOR GEBRAUCH

**Lesen Sie die Bedienungsanleitung und Sicherheitshinweise sorgfältig durch bevor Sie das Gerät verwenden!**

- Die Nichtbeachtung der Bedienungsanleitung kann zu schweren Verletzungen oder zu Schäden am Gerät führen.
- Bewahren Sie die Bedienungsanleitung für die weitere Nutzung auf.
- Wenn Sie das Gerät an Dritte weitergeben, geben Sie unbedingt diese Bedienungsanleitung mit.
- Das Gerät ist nur für den privaten Haushalt konzipiert und nicht für den gewerblichen Gebrauch.
- Verwenden Sie das Gerät nur in Innenräumen und nicht im Freien.

## WARNHINWEISE

Falls erforderlich, werden folgende Warnhinweise in dieser Bedienungsanleitung verwendet:



### **GEFAHR! Hohes Risiko:**

Missachtung führt zu schweren Verletzungen oder zum Tod.



### **WARNUNG! Mittleres Risiko:**

Missachtung kann Verletzungen oder schwere Sachschäden verursachen.



### **VORSICHT! Geringes Risiko:**

Missachtung kann zu leichten Verletzungen oder Sachschäden führen.

**HINWEIS:** Wichtige Informationen und Besonderheiten für den ordnungsgemäßen Umgang mit dem Gerät.



### **Schutzklasse II**

In dieser Schutzklasse sind spannungsführende Teile mit einer zusätzlichen Schutzisolierung versehen. Der Anschluss des Schutzleiters ist nicht erlaubt.






Das Hersteller CE-Kennzeichen sagt aus, dass das Produkt allen relevanten Europäischen Richtlinien und Sicherheitsstandards entspricht.

## SICHERHEITSHINWEISE

- Wenn Sie die Sicherheitshinweise ignorieren, kann der Hersteller nicht für Schäden haftbar gemacht werden.
- Dieses Gerät kann von Personen mit reduzierten physischen, sensorischen oder mentalen Fähigkeiten oder Mangel an Erfahrung oder Wissen benutzt werden, wenn sie von einer Person, die für ihre Sicherheit verantwortlich ist, beaufsichtigt oder von ihr bezüglich des sicheren Gebrauchs des Gerätes unterwiesen wurden und sie die daraus resultierenden Gefahren verstanden haben.
- Kinder dürfen nicht mit dem Gerät spielen.
- Die Reinigung und vom Benutzer auszuführende Wartungsarbeiten sollten nicht von Kindern ausgeführt werden.
- Das Gerät darf auf keinen Fall von Kindern benutzt werden.
- Das Gerät und die Anschlussleitung sind von Kindern fernzuhalten.
- Dieses Gerät ist nicht dafür bestimmt, mit einer externen Zeitschaltuhr oder einem separaten Fernwirkssystem betrieben zu werden.
- Wenn die Anschlussleitung dieses Gerätes beschädigt wird, muss sie durch den Hersteller oder seinen Kundendienst oder eine ähnlich qualifizierte Person ersetzt werden, um Gefährdungen zu vermeiden.
- Von Elektrogeräten können Gefahren für Haus- und Nutztiere ausgehen. Des Weiteren können Tiere auch einen Schaden am Gerät verursachen. Halten Sie deshalb Tiere grundsätzlich von Elektrogeräten fern.
- Schützen Sie das Gerät vor Feuchtigkeit, Tropf- oder Spritzwasser. Es besteht die Gefahr eines elektrischen Schlages.
- Achten Sie beim Gebrauch des Gerätes darauf, dass die Anschlussleitung nicht eingeklemmt oder gequetscht wird. Das Gerät niemals am Netzkabel hängend tragen oder ziehen. Das Netzkabel nicht über scharfe Kanten ziehen.
- Das Kabel nicht festklemmen oder knicken.
- Wickeln Sie das Netzkabel nicht um das Gerät.
- Um den Netzstecker aus der Steckdose zu ziehen, immer am Stecker, nie am Kabel ziehen.
- Um Gefährdungen zu vermeiden, nehmen Sie keine Veränderungen am Gerät vor.
- Lassen Sie das Gerät im Betrieb nicht unbeaufsichtigt.
- Prüfen Sie vor dem ersten Anschließen des Geräts an die Steckdose, ob die auf dem Typenschild angegebene Spannung mit der Spannung in Ihrem Haushalt übereinstimmt.
- Wenn der Haartrockner im Badezimmer verwendet wird, ziehen Sie nach Gebrauch den Netzstecker, da die Nähe von Wasser auch dann eine Gefahr darstellt, wenn der Haartrockner ausgeschaltet ist.
- Für zusätzlichen Schutz wird empfohlen, im Stromkreis des Badezim-

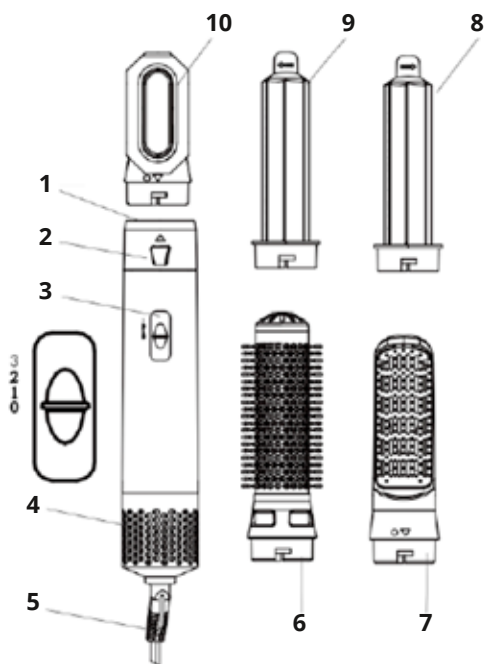
mers eine Fehlerstrom-Schutzeinrichtung (RCD/FI-Schalter) mit einem Bemessungsfehlerstrom von höchstens 30 mA zu installieren. Fragen Sie Ihren Elektroinstallateur um Rat.

-  **WARNUNG!**  Verwenden Sie dieses Gerät nicht in der Nähe von Badewannen, Duschen, Waschbecken oder anderen Gefäßen, die Wasser enthalten.
- Stellen Sie das Gerät so auf, dass es nicht in eine Spüle oder ein Waschbecken fallen kann.
- Berühren Sie niemals ein Gerät, das ins Wasser gefallen ist. Ziehen Sie in diesem Fall sofort den Netzstecker.
- Ziehen Sie stets den Netzstecker des Haartrockners, wenn er nicht verwendet wird und bevor Sie ihn reinigen.
- Sprühen Sie keine Aerosolprodukte, während der Haartrockner in Betrieb ist.
- Lassen Sie den Haartrockner nicht eingeschaltet, wenn Sie ihn nicht verwenden.
- Verwenden Sie keine anderen Aufsätze als die mitgelieferten.
- Die Lufteinlass- und Luftauslassöffnungen dürfen niemals blockiert werden, um Überhitzung zu vermeiden.
- Falls der Luftstrom während des Gebrauchs versehentlich blockiert wird, schaltet die eingebaute thermische Sicherheitsabschaltung das Gerät automatisch aus. Nach einigen Minuten Abkühlzeit schaltet sich der Haartrockner automatisch wieder ein.
- Halten Sie Ihr Haar von der unmittelbaren Umgebung der Lufteinlassöffnung fern, damit es nicht eingesaugt wird.
- Bewahren Sie das Gerät an einem kühlen, trockenen Ort auf. Verwenden Sie es nicht mit nassen Händen.
-  **WARNUNG! Verbrennungsgefahr!** Die Aufsätze werden im Betrieb sehr heiß.
- Das Luftaustrittsgitter wird während des Betriebes heiß. Achten Sie darauf, dass das Netzkabel nicht mit dem Luftaustrittsgitter in Berührung kommt.
- Öffnen Sie niemals das Gehäuse. Stecken Sie keine Gegenstände in die Lufteintritts- oder Luftaustrittsöffnung.
- Achten Sie darauf, dass Gegenstände, wie Haarnadeln oder Haarklammern nicht in das Innere des Gerätes gelangen. Sie könnten einen Kurzschluss verursachen oder das Gerät beschädigen.

## LIEFERUMFANG

1. 2 Lockenstäbe
2. Rundbürste
3. Glättbürste
4. Heißluftdüse
5. Gerätekörper
6. Bedienungsanleitung

## GERÄTEBESCHREIBUNG



1. Luftauslass
2. Entriegelungstaste
3. Ein-/Ausschalter / Temperaturregelung
4. Lufteinlass
5. Netzkabel mit Aufhängeöse
6. Rundbürste
7. Glättbürste
8. Lockenstab im Uhrzeigersinn
9. Lockenstab gegen den Uhrzeigersinn
10. Heißluftdüse

## TECHNISCHE DATEN

Modell:	74485
Netzspannung:	AC220-240V, 50/60Hz
Schutzklasse:	II
Leistung:	800-1000 Watt

## VOR DER ERSTEN BENUTZUNG

### **WARNUNG!**

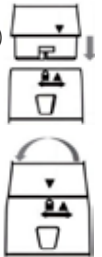
Verpackungsmaterial ist kein Kinderspielzeug. Kinder dürfen nicht mit den Kunststoffbeuteln spielen. Es besteht Erstickungsgefahr.

- Entnehmen Sie alle Teile aus der Verpackung und entfernen Sie sämtliche Verpackungsmaterialien. Entfernen Sie auch eventuelle Transportsicherungen.
- Prüfen Sie den Lieferumfang auf Vollständigkeit und Beschädigungen und reinigen Sie das Gerät.
- Reinigen Sie das Gerät vor der Verwendung mit einem feuchten Tuch.
- Stellen Sie das Gerät auf eine trockene, nicht leitende Oberfläche.
- Stellen Sie sicher, dass Ihre Hände trocken sind; halten Sie das Gerät nur am Griff fest.
- Schalten Sie das Gerät sofort aus, wenn es defekt ist oder Fehlfunktionen aufweist.

## ANBRINGEN UND ENTFERNEN VON ZUBEHÖR

Wählen Sie das gewünschte Zubehörteil aus, richten Sie die Dreiecksmarkierung (▲) am Zubehörteil auf die Dreiecksmarkierung (▲) am Gerät aus, setzen Sie es ein und drehen Sie es im Uhrzeigersinn, bis Sie ein Klicken hören.

Drücken Sie den Entriegelungsknopf, drehen Sie das Zubehörteil gegen den Uhrzeigersinn, bis die beiden Dreiecke übereinstimmen, und schieben Sie das Zubehörteil dann nach oben, um es zu lösen.



**HINWEIS:** Bevor Sie Zubehörteile anbringen oder entfernen, ziehen Sie unbedingt den Netzstecker des Geräts und warten Sie, bis die Zubehörteile abgekühlt sind.

## AUSWAHL DES ZUBEHÖRS

Das Zubehör hat unterschiedliche Funktionen; wählen Sie es entsprechend Ihren Bedürfnissen aus.

1. Glättbürste: Zum Trocknen, Glätten oder für mehr Volumen im Haar.
2. Rundbürste: Zum Stylen und Entwirren der Haare.  
Styling: Entwirre das Haar zunächst, um es geschmeidig zu machen, drehe dann die Rundbürste langsam von den Spitzen aus, wickle das Haar um die Bürste und lockere es schließlich, um eine Locke zu formen. Wiederhole diese Schritte mit dem restlichen Haar.
3. Heißluftdüse: Zum schnellen Trocknen der Haare vor dem Styling.
4. Lockenstäbe: Um das Haar Strähne für Strähne zu stylen, bieten die Aufsätze zwei Drehrichtungen.  
Styling: Nimm eine Haarsträhne und wickle sie in der auf dem Aufsatz durch den Pfeil (◀○○○○ oder ○○○○▶) angegebenen Richtung um die Enden. Die Strähne wickelt sich dann automatisch um den Lockenstab. Bewege den Lockenstab langsam bis zum gewünschten Ergebnis und warte einige Sekunden. Entferne die Aufsätze; deine Strähne ist nun gelockt. Fahre mit dem Rest deines Haares fort.

**HINWEIS:** Für beste Styling-Ergebnisse waschen und entwirren Sie Ihr Haar vorher.

### VORSICHT!

Lassen Sie den Aufsatz nicht zu lange auf derselben Haarsträhne, um Schäden zu vermeiden. Die Aufsätze können während des Gebrauchs sehr heiß werden; achten Sie darauf, sich nicht zu verbrennen.

## INBETRIEBNAHME

Prüfen Sie, ob die Netzspannung auf dem Typenschild am Griff des Geräts mit Ihrer örtlichen Netzspannung übereinstimmt.

1. Wählen Sie das gewünschte Aufsatzteil aus, setzen Sie es in den Luftauslass des Geräts ein und drehen Sie es fest.
2. Wickeln Sie das Netzkabel ab und stecken Sie den Stecker in die Steckdose.
3. Stellen Sie mit dem Schalter die gewünschte Temperatur ein. Dieses Gerät verfügt über 3 Temperatureinstellungen:  
0: Aus.  
1: Normale Temperatur, schonendes Trocknen und Stylen.  
2: Mittlere Temperatur für intensives Trocknen und Stylen.  
3: Höchste Temperatur, schnellstes Trocknen und Stylen.
4. Schalten Sie das Gerät nach Gebrauch aus und ziehen Sie den Netzstecker aus der Steckdose.
5. Um Verbrennungen zu vermeiden, berühren Sie das Zubehör nicht und lassen Sie das Gerät abkühlen.

## **WARNUNG!**

Wickeln Sie das Netzkabel niemals um das Gerät, da dies zu Beschädigungen führen kann. Prüfen Sie das Netzkabel und das Gerät regelmäßig auf sichtbare Schäden.

**HINWEIS:** Bei der ersten Verwendung kann es zu einer leichten Rauchentwicklung und einem Brandgeruch kommen. Dies liegt daran, dass es sich um ein neues Gerät handelt. Dies verschwindet nach einigen Minuten. Dies ist keineswegs ein Anzeichen für eine Fehlfunktion und führt nicht zu einer Fehlfunktion.

## **REINIGUNG**

- Das Gerät kann mit einem trockenen Tuch gereinigt werden.
- Die Aufsätze können mit einem feuchten Tuch gereinigt oder unter fließendem Wasser abgespült werden.
- Nehmen Sie die Aufsätze vor der Reinigung vom Gerät ab. Stellen Sie sicher, dass die Aufsätze vollständig trocken sind, bevor Sie sie verwenden oder aufbewahren.
- Spülen Sie das Gerät niemals mit Wasser ab.

## **AUFBEWAHRUNG**

Ziehen Sie den Netzstecker und lassen Sie das Gerät abkühlen.

Achten Sie darauf, dass das Gerät außerhalb der Reichweite von kleinen Kindern, an einem trockenen, staub- und frostfreien Ort aufbewahrt wird, ohne direkte Sonneneinstrahlung. Bitte bewahren Sie die Verpackung auf, um das Gerät darin aufzubewahren, wenn es über einen längeren Zeitraum nicht benutzt wird.

## ENTSORGUNG

Entsorgen Sie die Verpackung sortenrein. Geben Sie Pappe und Karton zum Altpapier, Folien in die Wertstoff-Sammlung. Entsorgen Sie Verpackungsmaterialien stets umweltgerecht und nach den geltenden örtlichen Entsorgungsvorschriften.



Das auf Elektro- und Elektronikgeräten abgebildete Symbol einer durchgestrichenen Mülltonne weist darauf hin, dass Altgeräte sowie zugehörige Komponenten am Ende Ihrer Lebensdauer gemäß Richtlinie über Elektro- und Elektronik-Altgeräte (2012/19/EU) und nationalen Gesetzen nicht im Hausmüll entsorgt werden.

### GETRENNTE ERFASSUNG VON ALTGERÄTEN

Elektro- und Elektronikgeräte werden am Ende Ihrer Lebensdauer zu Abfall, welcher als Altgeräte bezeichnet wird. Besitzer von Altgeräten haben diese einer vom unsortierten Siedlungsabfall getrennten Erfassung zuzuführen. Altgeräte gehören nicht in den Hausmüll, sondern in spezielle Sammel- und Rückgabesysteme.

### MÖGLICHKEITEN DER RÜCKGABE VON ALTGERÄTEN

Besitzer von Altgeräten aus privaten Haushalten können diese bei den Sammelstellen der öffentlich-rechtlichen Entsorgungsträger oder bei den von Herstellern oder Vertreibern im Sinne des ElektroG eingerichteten Rücknahmestellen unentgeltlich abgeben. In Deutschland gilt die Pflicht der Vertreter zur unentgeltlichen Rücknahme von Altgeräten nach § 17 Absatz 1 und 2 gemäß Elektro- und Elektronikgesetz – ElektroG. Durch die getrennte Sammlung von Elektro- und Elektronik-Altgeräten soll die Wiederverwendung, die stoffliche Verwertung und andere Formen der Verwertung von Altgeräten ermöglicht, sowie negative Folgen bei der Entsorgung der in den Geräten möglicherweise enthaltenen gefährlichen Stoffe auf die Umwelt und die menschliche Gesundheit vermieden werden.



Das Symbol einer durchgestrichenen Abfalltonne besagt, dass Batterien oder Akkus, die nicht vom Altgerät umschlossen sind, sowie Lampen, die zerstörungsfrei aus dem Altgerät entnommen werden können, vor der Abgabe an einer Erfassungsstelle vom Altgerät zu trennen.

Lassen Sie Batterien oder batteriehaltige Elektro- und Elektronikgeräte nicht achtlos im öffentlichen Raum liegen, um eine Umweltverschmutzung zu verhindern. Batterien und Akkus müssen in der Europäischen Union – gemäß Verordnung (EU) 2023/1542 des Europäischen Parlaments und des Rates vom 12. Juli 2023 über Batterien und Altbatterien – bei einer dafür vorgesehenen Sammelstelle abgegeben werden. Entnehmen Sie Batterien/Akkus und entsorgen Sie diese getrennt, entsprechend den geltenden gesetzlichen Bestimmungen.

## **KUNDENDIENST**

Bei Rückfragen zum Gerät oder technischen Problemen kontaktieren Sie bitte die folgende Serviceabteilung telefonisch oder per E-Mail:

Tel.: +49 2154 470 26-635

E-Mail: [reklamation@hatex24.de](mailto:reklamation@hatex24.de)

Die Bedienungsanleitungen finden Sie auch im Internet zum Download unter:  
[www.hatex24.de/bedienungsanleitungen](http://www.hatex24.de/bedienungsanleitungen)

## IMPORTANT INFORMATION BEFORE USE

**Read the operating instructions and safety instructions carefully before using the device!**

- Failure to observe the operating instructions may result in serious injury or damage to the device.
- Keep the operating instructions for further use.
- If you pass the device on to third parties, be sure to include these operating instructions.
- The device is designed for private household use only and not for commercial use.
- Only use the device indoors and not outdoors.

## WARNINGS

The following warnings are used in this manual:



### **DANGER! High risk:**

Failure to comply may result in serious injury or death.



### **WARNING! Average risk:**

Failure to comply may result in injury or serious damage to property.



### **CAUTION! Low risk:**

Failure to comply may result in minor injuries or damage to property.

**NOTE:** Important information and specific points regarding the correct use of the device.



### **Protection class II**




In this protection class, live parts are provided with additional protective insulation. Connection of the protective conductor is not permitted.



The manufacturer's CE mark indicates that the product complies with all relevant European directives and safety standards.

## SAFETY INSTRUCTIONS

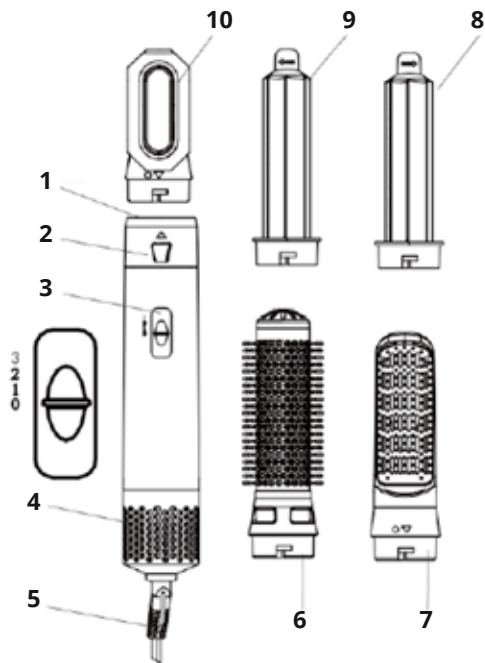
- If the safety instructions are ignored, the manufacturer cannot be held liable for any damage.
- Keep these instructions in a safe place for future reference.
- This appliance can be used by persons with reduced physical, sensory or mental capabilities or lack of experience or knowledge if they have been given supervision or instruction concerning use of the appliance in a safe way by a person responsible for their safety and if they understand the hazards involved.
- Children must not play with the appliance.
- Cleaning and maintenance work to be carried out by the user should not be carried out by children.
- The appliance must not be used by children under any circumstances.
- The appliance and the connecting cable must be kept away from children.
- This device is not intended to be operated with an external timer or a separate remote control system.
- If the connecting cable of this device is damaged, it must be replaced by the manufacturer or its customer service or a similarly qualified person in order to prevent hazards.
- Electrical equipment can pose hazards to pets and livestock. Furthermore, animals can also cause damage to the device. Therefore, always keep animals away from electrical devices.
- Protect the device from moisture, dripping or splashing water. There is a risk of electric shock.
- When using the appliance, ensure that the power cord is not trapped or crushed. Never carry or drag the appliance by the power cord. Do not pull the power cord over sharp edges.
- Do not trap or kink the cable.
- Do not wrap the power cord around the appliance.
- To remove the mains plug from the socket, always pull on the plug, never on the cable.
- To avoid hazards, do not make any modifications to the appliance.
- Do not leave the appliance unattended whilst in use.
- Before connecting the appliance to the mains for the first time, check that the voltage stated on the rating plate matches the mains voltage in your home.
- If the hairdryer is used in the bathroom, unplug it after use, as proximity to water poses a risk even when the hairdryer is switched off.
- For additional protection, it is recommended that a residual current device (RCD/FI switch) with a rated residual current of no more than 30 mA be installed in the bathroom's electrical circuit. Ask your electrician for advice.

-  **WARNING!**  Do not use this appliance near baths, showers, washbasins or other containers containing water.
- Position the appliance so that it cannot fall into a sink or washbasin.
- Never touch an appliance that has fallen into water.
- In this case, unplug the appliance immediately. Always unplug the hair-dryer when it is not in use and before cleaning it.
- Do not spray aerosol products whilst the hairdryer is in operation.
- Do not leave the hairdryer switched on when not in use.
- Do not use any attachments other than those supplied.
- The air inlet and outlet openings must never be blocked to prevent overheating.
- If the airflow is accidentally blocked during use, the built-in thermal safety cut-out will automatically switch the appliance off. After a few minutes to cool down, the hairdryer will switch back on automatically.
- Keep your hair away from the immediate vicinity of the air inlet to prevent it from being sucked in.
- Store the appliance in a cool, dry place. Do not use it with wet hands.
-  **WARNING! Risk of burns!** The attachments become very hot during use.
- The air outlet grille becomes hot during operation. Ensure that the power cord does not come into contact with the air outlet grille.
- Never open the housing. Do not insert any objects into the air inlet or air outlet.
- Ensure that objects such as hairpins or hair clips do not get inside the appliance. They could cause a short circuit or damage the appliance.

## SCOPE OF DELIVERY

1. **2 curling irons**
2. **Round brush**
3. **Smoothing brush**
4. **Hot air nozzle**
5. **Body of the appliance**
6. **Instruction manual**

## DEVICE DESCRIPTION



1. **Air outlet**
2. **Release button**
3. **On/off switch / Temperature control**
4. **Air inlet**
5. **Power cord with hanging loop**
6. **Round brush**
7. **Smoothing brush**
8. **Curling wand (clockwise)**
9. **Curling wand (anti-clockwise)**
10. **Hot air nozzle**

## TECHNICAL DATA

Model:	74485
Nominal voltage:	AC220-240V, 50/60Hz
Protection class:	II
Nominal power:	800-1000 Watt


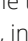
## BEFORE FIRST USE

### **WARNING!**

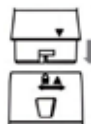
Packaging material is not a child's toy. Children must not play with the plastic bags. There is a risk of suffocation.

- Remove all parts from the packaging and remove all packaging materials. Also remove any transport locks.
- Check that the contents of the package are complete and undamaged, and clean the device.
- Clean the device with a damp cloth before use.
- Place the device on a dry, non-conductive surface.
- Ensure your hands are dry; hold the device only by the handle.
- Switch the device off immediately if it is faulty or malfunctions.

## FITTING AND REMOVING ACCESSORIES

Select the required accessory, align the triangular mark () on the accessory with the triangular mark () on the device, insert it and turn it clockwise until you hear a click.

Press the release button, turn the accessory anti-clockwise until the two triangles line up, and then slide the accessory upwards to release it.





**NOTE:** Before attaching or removing accessories, always unplug the device and wait until the accessories have cooled down.

## SELECTING ACCESSORIES

The accessories have different functions; choose the one that best suits your needs..

1. Smoothing brush: For drying, smoothing or adding volume to the hair.
2. Round brush: For styling and detangling the hair.
 

Styling: Start by detangling your hair to make it supple, then slowly twist the round brush from the ends, wrap the hair around the brush and finally loosen it to form a curl. Repeat these steps with the rest of your hair.
3. Hot air nozzle: For quickly drying hair before styling.
4. Curling irons: To style hair strand by strand, the attachments offer two directions of rotation.

Styling: Take a strand of hair and wrap it around the ends in the direction indicated by the arrow ( or ) on the attachment. The strand will then automatically wrap itself around the curling iron. Move the curling iron slowly until you achieve the desired result and wait a few seconds. Remove the attachments; your strand is now curled. Continue with the rest of your hair.

**NOTE:** For best styling results, wash and detangle your hair beforehand.

### **CAUTION!**

Do not leave the attachment on the same strand of hair for too long to avoid damage. The attachments can become very hot during use; take care not to burn yourself.

## **COMMISSIONING**

Check that the mains voltage stated on the rating plate on the handle of the appliance matches your local mains voltage.

5. Select the desired attachment, insert it into the appliance's air outlet and tighten it securely.
6. Unwind the power cord and plug it into the socket.
7. Use the switch to set the desired temperature. This appliance has 3 temperature settings:
  - 0: Off.
  - 1: Normal temperature, gentle drying and styling.
  - 2: Medium temperature for intensive drying and styling.
  - 3: Highest temperature, fastest drying and styling.
8. Switch off the appliance after use and unplug it from the mains socket.
9. To avoid burns, do not touch the accessories and allow the appliance to cool down.

### **WARNING!**

Never wrap the power cable around the appliance, as this may cause damage. Check the power cable and the appliance regularly for any visible damage.

**NOTE:** When using the appliance for the first time, you may notice a slight amount of smoke and a burning smell. This is because the appliance is new. This will disappear after a few minutes. It is by no means a sign of a fault and will not cause the appliance to malfunction.

## **CLEANING**

- The appliance can be cleaned with a dry cloth.
- The attachments can be cleaned with a damp cloth or rinsed under running water.
- Remove the attachments from the appliance before cleaning. Ensure that the attachments are completely dry before using or storing them.
- Never rinse the appliance with water.

## STORAGE

Unplug the appliance and allow it to cool down.

Ensure that the appliance is kept out of the reach of small children, in a dry, dust-free and frost-free place, away from direct sunlight.

Please keep the packaging so that you can store the appliance in it if it is not going to be used for a long period of time.

## DISPOSAL

Dispose of the packaging separately according to type. Put cardboard and paperboard in the waste paper bin and plastic film in the recycling bin. Always dispose of packaging materials in an environmentally friendly manner and in accordance with the applicable local waste disposal regulations.



The symbol of a crossed-out wheeled bin shown on electrical and electronic equipment indicates that old appliances and associated components at the end of their service life must not be disposed of with household waste in accordance with the Waste Electrical and Electronic Equipment Directive (2012/19/EU) and national laws.

### **Separate collection of waste equipment**

Electrical and electronic equipment becomes waste at the end of its service life, which is referred to as waste equipment. Owners of waste equipment must dispose of it separately from unsorted municipal waste. Waste equipment does not belong in household waste, but in special collection and return systems.

## Options for returning old appliances

Owners of old appliances from private households can return them free of charge to collection points run by public waste disposal authorities or to take-back points set up by manufacturers or distributors in accordance with the ElektroG. In Germany, distributors are obliged to take back old appliances free of charge in accordance with Section 17 (1) and (2) of the Electrical and Electronic Equipment Act (ElektroG). The separate collection of waste electrical and electronic equipment is intended to enable the reuse, recycling and other forms of recovery of waste equipment, as well as to avoid negative consequences for the environment and human health from the disposal of hazardous substances that may be contained in the equipment.



The symbol of a crossed-out wheellie bin indicates that batteries or rechargeable batteries that are not enclosed in the old device, as well as lamps that can be removed from the old device without causing damage, must be separated from the old device before being handed in at a collection point.

Do not leave batteries or electrical and electronic equipment containing batteries lying around in public places to prevent environmental pollution. In accordance with Regulation (EU) 2023/1542 of the European Parliament and of the Council of 12 July 2023 on batteries and waste batteries, batteries and rechargeable batteries must be handed in at a designated collection point in the European Union. Remove batteries/rechargeable batteries and dispose of them separately in accordance with the applicable legal provisions.

## CUSTOMER SERVICE

If you have any queries regarding the device or encounter technical issues, please contact the following service department by telephone or email:

Tel.: +49 2154 470 26-635

Email: [reklamation@hatex24.de](mailto:reklamation@hatex24.de)

You can also download the user manuals online at:  
[www.hatex24.de/bedienungsanleitungen](http://www.hatex24.de/bedienungsanleitungen)

## INFORMATIONS IMPORTANTES AVANT L'UTILISATION

**Lisez attentivement le mode d'emploi et les consignes de sécurité avant d'utiliser l'appareil !**

- Le non-respect du mode d'emploi peut entraîner des blessures graves ou endommager l'appareil.
- Conservez le mode d'emploi pour toute utilisation ultérieure.
- Si vous remettez l'appareil à un tiers, veillez à lui remettre ce mode d'emploi.
- L'appareil est conçu uniquement pour un usage domestique et non pour un usage professionnel.
- N'utilisez l'appareil qu'à l'intérieur et non à l'extérieur.

## AVERTISSEMENTS

Au besoin, les avertissements suivants sont utilisés dans ce manuel :

### **DANGER ! Haut élevé :**

Le non-respect de ces consignes peut entraîner des blessures graves, voire la mort.

### **AVERTISSEMENT ! Risque moyen :**

Le non-respect de ces consignes peut entraîner des blessures ou causer d'importants dommages matériels.

### **ATTENTION ! Faible mineur :**

Le non-respect de ces consignes peut entraîner des blessures légères ou des dommages matériels.

### **REMARQUE :**

Informations importantes et particularités relatives à l'utilisation correcte de l'appareil.


### **Classe de protection II**

Dans cette classe de protection, les pièces sous tension sont dotées d'une isolation de protection supplémentaire. Le raccordement du conducteur de protection n'est pas autorisé.

 Le marquage CE du fabricant indique que le produit est conforme à toutes les directives européennes et normes de sécurité applicables.

## CONSIGNES DE SÉCURITÉ

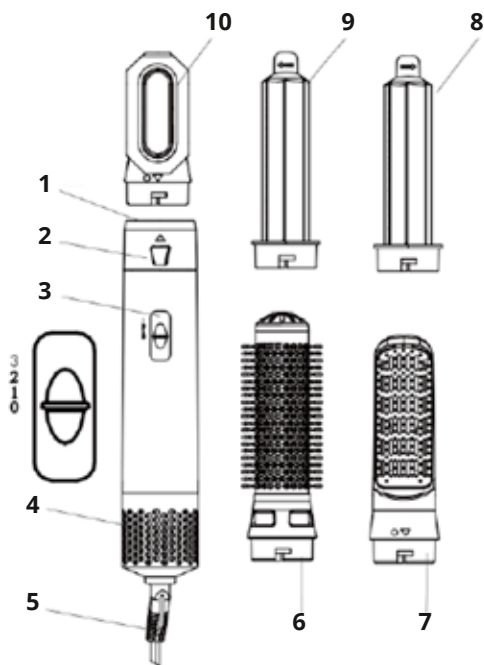
- Si vous ignorez les consignes de sécurité, le fabricant ne pourra pas être tenu pour responsable des dommages.
- Conservez ces instructions dans un endroit sûr pour pouvoir les consulter ultérieurement.
- Cet appareil peut être utilisé par des personnes dont les capacités physiques, sensorielles ou mentales sont réduites ou qui manquent d'expérience ou de connaissances, à condition qu'elles soient supervisées par une personne responsable de leur sécurité ou qu'elles aient reçu des instructions de cette dernière concernant l'utilisation de l'appareil en toute sécurité et qu'elles comprennent les risques qui en découlent.
- Les enfants ne doivent pas jouer avec l'appareil.
- L'appareil ne doit en aucun cas être utilisé par des enfants.
- Le nettoyage et les travaux d'entretien effectués par l'utilisateur ne doivent pas être effectués par des enfants.
- L'appareil et le câble de raccordement doivent être tenus hors de portée des enfants.
- Cet appareil n'est pas destiné à être utilisé avec une minuterie externe ou un système de télégestion séparé.
- Si le câble de raccordement de cet appareil est endommagé, il doit être remplacé par le fabricant ou son service après-vente ou par une personne de qualification similaire afin d'éviter tout danger.
- Les appareils électriques peuvent présenter des risques pour les animaux domestiques et d'élevage. En outre, les animaux peuvent également endommager l'appareil. Il convient donc de tenir les animaux à l'écart des appareils électriques.
- Protégez l'appareil de l'humidité, des gouttes d'eau et des éclaboussures. Il y a un risque d'électrocution.
- Lors de l'utilisation de l'appareil, veillez à ce que le cordon d'alimentation ne soit ni coincé ni écrasé. Ne transportez ou ne tirez jamais l'appareil par son cordon d'alimentation. Ne faites pas passer le cordon d'alimentation sur des arêtes vives.
- Ne coinciez pas et ne pliez pas le cordon.
- N'enroulez pas le cordon d'alimentation autour de l'appareil.
- Pour débrancher la fiche secteur de la prise, tirez toujours sur la fiche, jamais sur le câble.
- Afin d'éviter tout danger, n'apportez aucune modification à l'appareil.
- Ne laissez pas l'appareil sans surveillance pendant son fonctionnement.
- Avant de brancher l'appareil à la prise pour la première fois, vérifiez que la tension indiquée sur la plaque signalétique correspond à celle de votre domicile.

- Si le sèche-cheveux est utilisé dans la salle de bains, débranchez-le après utilisation, car la proximité de l'eau représente un danger même lorsque l'appareil est éteint.
- Pour une protection supplémentaire, il est recommandé d'installer dans le circuit électrique de la salle de bains un dispositif de protection contre les courants de fuite (disjoncteur différentiel/RCD) avec un courant de défaut nominal maximal de 30 mA. Demandez conseil à votre électricien.
-  **AVERTISSEMENT !**  N'utilisez pas cet appareil à proximité de baignoires, douches, lavabos ou autres récipients contenant de l'eau.
- Placez l'appareil de manière à ce qu'il ne puisse pas tomber dans un évier ou un lavabo.
- Ne touchez jamais un appareil qui est tombé dans l'eau.
- Dans ce cas, débranchez immédiatement la fiche secteur. Débranchez toujours la fiche secteur du sèche-cheveux lorsqu'il n'est pas utilisé et avant de le nettoyer.
- Ne vaporisez pas de produits en aérosol pendant que le sèche-cheveux est en marche.
- Ne laissez pas le sèche-cheveux allumé lorsque vous ne l'utilisez pas.
- N'utilisez pas d'autres accessoires que ceux fournis.
- Les ouvertures d'entrée et de sortie d'air ne doivent jamais être obstruées afin d'éviter toute surchauffe.
- Si le flux d'air est accidentellement obstrué pendant l'utilisation, le dispositif de sécurité thermique intégré éteint automatiquement l'appareil. Après quelques minutes de refroidissement, le sèche-cheveux se remet automatiquement en marche.
- Éloignez vos cheveux de la zone immédiate de l'entrée d'air afin qu'ils ne soient pas aspirés.
- Rangez l'appareil dans un endroit frais et sec. Ne l'utilisez pas avec les mains mouillées.
-  **AVERTISSEMENT ! Risque de brûlure !** Les embouts deviennent très chauds pendant le fonctionnement.
- La grille de sortie d'air devient chaude pendant le fonctionnement. Veillez à ce que le cordon d'alimentation n'entre pas en contact avec la grille de sortie d'air.
- N'ouvrez jamais le boîtier. N'introduisez aucun objet dans l'entrée ou la sortie d'air.
- Veillez à ce qu'aucun objet, tel qu'une épingle à cheveux ou une barrette, ne pénétre à l'intérieur de l'appareil. Cela pourrait provoquer un court-circuit ou endommager l'appareil.

## CONTENU DE LA LIVRAISON

1. 2 fers à boucler
2. Brosse ronde
3. Brosse lissante
4. Buse à air chaud
5. Corps de l'appareil
6. Mode d'emploi

## DESCRIPTION DE L'APPAREIL



1. Sortie d'air
2. Bouton de déverrouillage
3. Interrupteur marche/arrêt / Réglage de la température
4. Entrée d'air
5. Cordon d'alimentation avec œillet de suspension
6. Brosse ronde
7. Brosse lissante
8. Fers à boucler dans le sens des aiguilles d'une montre
9. Fers à boucler dans le sens inverse des aiguilles d'une montre
10. Buse à air chaud

## DONNÉES TECHNIQUES

Modèle :	74485
Tension de réseau :	AC220-240V, 50/60Hz
Classe de protection :	II
Le pouvoir :	800-1000 Watt

## AVANT LA PREMIÈRE UTILISATION

### AVERTISSEMENT !

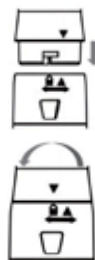
Le matériel d'emballage n'est pas un jouet pour enfants. Les enfants ne doivent pas jouer avec les sacs en plastique. Il existe un risque d'étouffement.

- Retirez toutes les pièces de l'emballage et enlevez tous les matériaux d'emballage. Retirez également les éventuelles protections de transport.
- Vérifiez que le contenu de la livraison est complet et en bon état, puis nettoyez l'appareil.
- Avant utilisation, nettoyez l'appareil à l'aide d'un chiffon humide.
- Placez l'appareil sur une surface sèche et non conductrice.
- Assurez-vous que vos mains sont sèches ; ne tenez l'appareil que par la poignée.
- Éteignez immédiatement l'appareil s'il est défectueux ou présente des dysfonctionnements.

## INSTALLATION ET RETRAIT DES ACCESSOIRES

Sélectionnez l'accessoire souhaité, alignez le repère triangulaire (▲) de l'accessoire avec celui (▲) de l'appareil, insérez-le et tournez-le dans le sens des aiguilles d'une montre jusqu'à ce que vous entendiez un clic..

Appuyez sur le bouton de déverrouillage, tournez l'accessoire dans le sens inverse des aiguilles d'une montre jusqu'à ce que les deux triangles soient alignés, puis faites glisser l'accessoire vers le haut pour le retirer.



**REMARQUE:** avant de fixer ou de retirer des accessoires, veillez à débrancher l'appareil et à attendre que les accessoires aient refroidi.

## CHOIX DES ACCESSOIRES

Les accessoires ont différentes fonctions ; choisissez-les en fonction de vos besoins.

1. Brosse lissante : pour sécher, lisser ou donner plus de volume aux cheveux.
2. Brosse ronde : pour coiffer et démêler les cheveux.  
Coiffage : commencez par démêler les cheveux pour les assouplir, puis faites tourner lentement la brosse ronde à partir des pointes, enroulez les cheveux autour de la brosse et détendez-les enfin pour former une boucle. Répétez ces étapes avec le reste des cheveux.
3. Buse à air chaud : pour sécher rapidement les cheveux avant le coiffage.
4. Fers à boucler : pour coiffer les cheveux mèche par mèche, les embouts offrent deux sens de rotation.  
Coiffage : prenez une mèche de cheveux et enroule-la autour des embouts dans le sens indiqué par la flèche (◀○○○○ ou ○○○○▶) sur l'embout. La mèche s'enroule alors automatiquement autour du fer à friser. Déplace lentement le fer à friser jusqu'à obtenir le résultat souhaité et attends quelques secondes. Retire les embouts ; ta mèche est désormais bouclée. Poursuivez avec le reste de vos cheveux.

**REMARQUE:** Pour un résultat optimal, lavez et démêlez vos cheveux au préalable.

### ATTENTION !

Ne laissez pas l'embout trop longtemps sur la même mèche de cheveux afin d'éviter de l'abîmer. Les embouts peuvent devenir très chauds pendant l'utilisation ; veillez à ne pas vous brûler.

## MISE EN SERVICE

Vérifiez que la tension secteur indiquée sur la plaque signalétique située sur la poignée de l'appareil correspond à la tension secteur locale.

1. Choisissez l'embout souhaité, insérez-le dans la sortie d'air de l'appareil et serrez-le fermement.
2. Déroulez le cordon d'alimentation et branchez la fiche dans la prise.
3. Réglez la température souhaitée à l'aide du bouton. Cet appareil dispose de 3 réglages de température :  
0 : Éteint.  
1 : Température normale, séchage et coiffage en douceur.  
2 : Température moyenne pour un séchage et un coiffage intensifs.  
3 : Température maximale, séchage et coiffage ultra-rapides.
4. Éteignez l'appareil après utilisation et débranchez la fiche secteur de la prise.
5. Pour éviter toute brûlure, ne touchez pas les accessoires et laissez l'appareil refroidir.

## **AVERTISSEMENT!**

N'enroulez jamais le cordon d'alimentation autour de l'appareil, car cela pourrait l'endommager. Vérifiez régulièrement que le cordon d'alimentation et l'appareil ne présentent pas de dommages visibles.

**REMARQUE:** Lors de la première utilisation, il se peut qu'un léger dégagement de fumée et une odeur de brûlé se produisent. Cela est dû au fait qu'il s'agit d'un appareil neuf. Ce phénomène disparaît au bout de quelques minutes. Il ne s'agit en aucun cas d'un signe de dysfonctionnement et cela n'entraîne pas de dysfonctionnement.

## **NETTOYAGE**

- L'appareil peut être nettoyé à l'aide d'un chiffon sec.
- Les accessoires peuvent être nettoyés avec un chiffon humide ou rincés sous l'eau courante.
- Retirez les accessoires de l'appareil avant de les nettoyer. Assurez-vous que les accessoires sont complètement secs avant de les utiliser ou de les ranger.
- Ne rincez jamais l'appareil à l'eau.

## **CONSERVATION**

Débranchez l'appareil et laissez-le refroidir.

Veillez à ce que l'appareil soit hors de portée des jeunes enfants, dans un endroit sec, à l'abri de la poussière et du gel, et à l'abri de la lumière directe du soleil.

Veillez conserver l'emballage afin d'y ranger l'appareil s'il n'est pas utilisé pendant une longue période.

## **ÉLIMINATION**

Jetez les emballages triés par type. Mettez le carton et les boîtes en carton dans le bac à papier, les films plastiques dans le bac de recyclage. Jetez toujours les matériaux d'emballage dans le respect de l'environnement et conformément aux réglementations locales en vigueur en matière d'élimination des déchets.



Le symbole représentant une poubelle barrée figurant sur les appareils électriques et électroniques indique que les appareils usagés et leurs composants ne doivent pas être jetés avec les ordures ménagères à la fin de leur durée de vie, conformément à la directive relative aux déchets d'équipements électriques et électroniques (2012/19/UE) et aux lois nationales.

## Collecte séparée des appareils usagés

À la fin de leur durée de vie, les appareils électriques et électroniques deviennent des déchets, appelés appareils usagés. Les propriétaires d'appareils usagés doivent les déposer dans des points de collecte séparés des déchets municipaux non triés. Les appareils usagés ne doivent pas être jetés avec les ordures ménagères, mais dans des systèmes de collecte et de reprise spéciaux.

## Possibilités de retour des anciens appareils

Les propriétaires d'appareils usagés provenant de ménages privés peuvent les remettre gratuitement aux points de collecte des organismes publics chargés de l'élimination des déchets ou aux points de reprise mis en place par les fabricants ou les distributeurs au sens de la loi ElektroG. En Allemagne, les distributeurs sont tenus de reprendre gratuitement les appareils usagés conformément à l'article 17, paragraphes 1 et 2, de la loi sur les équipements électriques et électroniques (ElektroG). La collecte séparée des appareils électriques et électroniques usagés vise à permettre la réutilisation, le recyclage et d'autres formes de valorisation des appareils usagés, ainsi qu'à éviter les conséquences négatives sur l'environnement et la santé humaine liées à l'élimination des substances dangereuses que ces appareils peuvent contenir.



Le symbole représentant une poubelle barrée signifie que les piles ou accumulateurs qui ne sont pas intégrés à l'appareil usagé, ainsi que les lampes qui peuvent être retirées de l'appareil usagé sans les endommager, doivent être séparés de l'appareil usagé avant d'être remis à un point de collecte.

Afin d'éviter toute pollution de l'environnement, ne jetez pas les piles ou les appareils électriques et électroniques contenant des piles dans les lieux publics. Conformément au règlement (UE) 2023/1542 du Parlement européen et du Conseil du 12 juillet 2023 relatif aux piles et accumulateurs, les piles et accumulateurs doivent être remis à un point de collecte prévu à cet effet dans l'Union européenne. Retirez les piles/accumulateurs et éliminez-les séparément, conformément aux dispositions légales en vigueur.

## SERVICE APRÈS-VENTE

Pour toute question concernant l'appareil ou en cas de problèmes techniques, veuillez contacter le service après-vente par téléphone ou par e-mail aux coordonnées suivantes :

Tél. : +49 2154 470 26-635

E-mail : [reklamation@hatex24.de](mailto:reklamation@hatex24.de)

Vous pouvez également télécharger les modes d'emploi sur Internet à l'adresse suivante : [www.hatex24.de/bedienungsanleitungen](http://www.hatex24.de/bedienungsanleitungen)

## BELANGRIJKE INFORMATIE VÓÓR GEBRUIK

**Lees de gebruiksaanwijzing en de veiligheidsvoorschriften zorgvuldig door voordat u het apparaat in gebruik neemt.**

- Het niet in acht nemen van de gebruiksaanwijzing kan leiden tot ernstig letsel of beschadiging van het toestel.
- Bewaar de gebruiksaanwijzing voor toekomstig gebruik.
- Indien u het toestel aan een derde doorgeeft, vergeet dan niet deze gebruiksaanwijzing mee te geven.
- Het apparaat is uitsluitend bestemd voor particulier huishoudelijk gebruik en niet voor commercieel gebruik.
- Gebruik het apparaat alleen binnenshuis en niet buitenshuis.

## WAARSCHUWINGEN

Indien nodig worden de volgende waarschuwingen in deze gebruiksaanwijzing:

### **GEVAAR! Hoog risico:**

Het niet opvolgen van deze instructies kan leiden tot ernstig letsel of de dood.

### **WAARSCHUWING! Gemiddeld risico:**

Het niet opvolgen van deze instructies kan leiden tot letsel of ernstige materiële schade.

### **LET OP! Laag risico:**

Het niet opvolgen van deze instructies kan leiden tot lichte verwondingen of materiële schade.

**OPMERKING:** Belangrijke informatie en bijzonderheden voor een correct gebruik van het apparaat.



### **Beschermingsklasse II**

In deze beschermingsklasse zijn spanningsvoerende onderdelen voorzien van een extra beschermende isolatie. Het aansluiten van de aardleiding is niet toegestaan.

 Het CE-keurmerk van de fabrikant geeft aan dat het product voldoet aan alle relevante Europese richtlijnen en veiligheidsnormen.

## VEILIGHEIDSVOORSCHRIFTEN

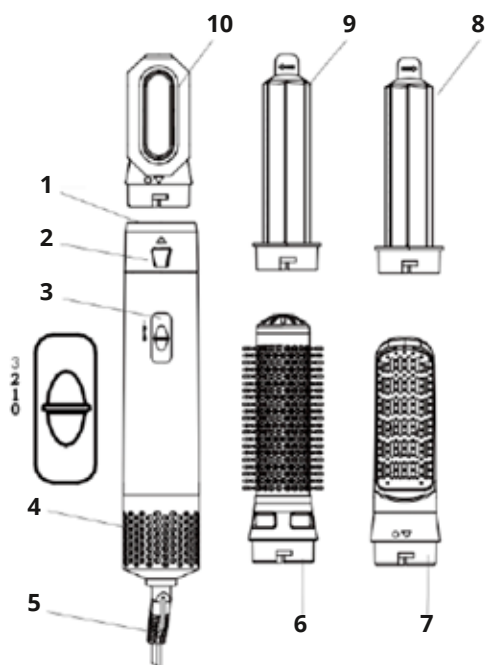
- Indien de veiligheidsinstructies worden genegeerd, kan de fabrikant niet aansprakelijk worden gesteld voor eventuele schade.
- Bewaar deze instructies op een veilige plaats voor toekomstige raadpleging.
- Dit apparaat kan worden gebruikt door personen met beperkte fysieke, zintuiglijke of mentale capaciteiten of met een gebrek aan ervaring of kennis, als zij onder toezicht staan of instructies hebben gekregen over het veilige gebruik van het apparaat van een persoon die verantwoordelijk is voor hun veiligheid en als zij de gevaren begrijpen.
- Kinderen mogen niet met het apparaat spelen.
- Het apparaat mag in geen geval door kinderen worden gebruikt.
- Reinigings- en onderhoudswerkzaamheden die door de gebruiker moeten worden uitgevoerd, mogen niet door kinderen worden uitgevoerd.
- Houd het apparaat en het aansluitsnoer uit de buurt van kinderen.
- Dit toestel is niet bedoeld om te worden bediend met een externe timer of een afzonderlijk afstandsbedieningssysteem.
- Indien het aansluitsnoer van dit toestel beschadigd is, moet het door de fabrikant of zijn klantendienst of een soortgelijk gekwalificeerd persoon worden vervangen om gevaren te voorkomen.
- Elektrische apparaten kunnen een gevaar vormen voor huisdieren en vee. Bovendien kunnen dieren ook schade toebrengen aan het toestel. Houd dieren daarom altijd uit de buurt van elektrische apparaten.
- Bescherm het apparaat tegen vocht, druipend of spattend water. Er bestaat gevaar voor elektrische schokken.
- Zorg er bij het gebruik van het apparaat voor dat het netsnoer niet bekneld raakt of wordt samengedrukt. Draag of trek het apparaat nooit aan het netsnoer. Trek het netsnoer niet over scherpe randen.
- Klem het snoer niet vast en knik het niet.
- Wikkel het netsnoer niet om het apparaat.
- Trek altijd aan de stekker, nooit aan de kabel, om de stekker uit het stopcontact te halen.
- Voer geen wijzigingen aan het apparaat uit om gevaren te voorkomen.
- Laat het apparaat tijdens het gebruik niet onbeheerd achter.
- Controleer voordat u het apparaat voor het eerst op het stopcontact aansluit of de op het typeplaatje aangegeven spanning overeenkomt met de spanning in uw huishouden.
- Als de haardroger in de badkamer wordt gebruikt, trek dan na gebruik de stekker uit het stopcontact, aangezien de nabijheid van water ook dan een gevaar vormt wanneer de haardroger is uitgeschakeld.

- Voor extra bescherming wordt aanbevolen om in het stroomcircuit van de badkamer een aardlekschakelaar (RCD/FI-schakelaar) met een nominale aardlekstroom van maximaal 30 mA te installeren. Vraag uw elektricien om advies.
-  **WAARSCHUWING!**  Gebruik dit apparaat niet in de buurt van badkuipen, douches, wastafels of andere vaten die water bevatten.
- Plaats het apparaat zo dat het niet in een gootsteen of wastafel kan vallen.
- Raak nooit een apparaat aan dat in het water is gevallen.
- Trek in dat geval onmiddellijk de stekker uit het stopcontact. Trek altijd de stekker van de haardroger uit het stopcontact wanneer deze niet wordt gebruikt en voordat u hem schoonmaakt.
- Spuit geen spuitbussen terwijl de haardroger in werking is.
- Laat de haardroger niet aanstaan wanneer u hem niet gebruikt.
- Gebruik geen andere opzetstukken dan de meegeleverde.
- De luchtinlaat- en luchtuitlaatopeningen mogen nooit worden geblokkeerd om oververhitting te voorkomen.
- Als de luchtstroom tijdens het gebruik per ongeluk wordt geblokkeerd, schakelt de ingebouwde thermische beveiliging het apparaat automatisch uit. Na enkele minuten afkoeltijd schakelt de haardroger automatisch weer in.
- Houd uw haar uit de directe omgeving van de luchtinlaatopening, zodat het niet wordt aangezogen.
- Bewaar het apparaat op een koele, droge plaats. Gebruik het niet met natte handen.
-  **WAARSCHUWING! Gevaar voor brandwonden!** De opzetstukken worden tijdens het gebruik erg heet.
- Het luchtuitlaatrooster wordt heet tijdens het gebruik. Zorg ervoor dat het netsnoer niet in contact komt met het luchtuitlaatrooster.
- Open nooit de behuizing. Steek geen voorwerpen in de luchtinlaat- of luchtuitlaatopening.
- Zorg ervoor dat voorwerpen zoals haarnalen of haarspeldjes niet in het apparaat terechtkomen. Ze kunnen kortsluiting veroorzaken of het apparaat beschadigen.

## OMVANG VAN DE LEVERING

1. 2 krultangen
2. Ronde borstel
3. Gladmakende borstel
4. Warmeluchtmondstuk
5. Behuizing
6. Gebruiksaanwijzing

## APPARAATBESCHRIJVING



1. Luchtuitlaat
2. Ontgrendelingsknop
3. Aan/uit-schakelaar / temperatuurregeling
4. Luchtinlaat
5. Netsnoer met ophangoog
6. Ronde borstel
7. Gladmakborstel
8. Krultang met de klok mee
9. Krultang tegen de klok in
10. Hete-luchtmondstuk

## TECHNISCHE GEGEVENS

Model:	74485
Netspanning:	AC220-240V, 50/60Hz
Beschermingsklasse:	II
Vermogen:	800-1000 Watt


## VOOR HET EERSTE GEBRUIK

### WAARSCHUWING!

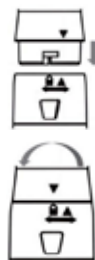
Verpakkingsmateriaal is geen kinderspeelgoed. Kinderen mogen niet met de plastic zakken spelen. Er is verstikkingsgevaar.

- Haal alle onderdelen uit de verpakking en verwijder al het verpakkingsmateriaal. Verwijder ook eventuele transportvergrendelingen.
- Controleer of de levering compleet is en geen beschadigingen vertoont, en maak het apparaat schoon.
- Maak het apparaat voor gebruik schoon met een vochtige doek.
- Plaats het apparaat op een droog, niet-geleidend oppervlak.
- Zorg ervoor dat uw handen droog zijn; houd het apparaat alleen vast bij het handvat.
- Schakel het apparaat onmiddellijk uit als het defect is of niet goed functioneert.

## ACCESSOIRES BEVESTIGEN EN VERWIJDEREN

Kies het gewenste accessoire, lijn de driehoekige markering () op het accessoire uit met de driehoekige markering () op het apparaat, plaats het accessoire en draai het met de klok mee totdat u een klik hoort..

Druk op de ontgrendelknop, draai het accessoire tegen de klok in totdat de twee driehoeken op elkaar aansluiten en schuif het accessoire



**OPMERKING:** Voordat u accessoires aanbrengt of verwijdert, moet u de stekker van het apparaat uit het stopcontact halen en wachten tot de accessoires zijn afgekoeld.

## SELECTIE VAN ACCESSOIRES

De accessoires hebben verschillende functies; kies ze op basis van uw behoeften.

1. Gladmakborstel: om het haar te drogen, glad te maken of meer volume te geven.
2. Ronde borstel: om het haar te stylen en te ontklitten.  
 Styling: ontwar het haar eerst om het soepel te maken, draai vervolgens de ronde borstel langzaam vanaf de punten, wikkel het haar om de borstel en maak het ten slotte los om een krul te vormen. Herhaal deze stappen met de rest van het haar.
3. Warmluchtmondstuk: om het haar snel te drogen voordat je het gaat stylen.
4. Krultangen: om het haar lok voor lok te stylen, hebben de opzetstukken twee draairichtingen.  
 Styling: Neem een haarlok en wikkel deze in de richting die op het opzetstuk met de pijl (◀○○○○ of ○○○○▶) wordt aangegeven, rond de uiteinden. De lok wikkelt zich dan vanzelf om de krultang. Beweeg de krultang langzaam tot het gewenste resultaat is bereikt en wacht enkele seconden. Verwijder de opzetstukken; je lok is nu gekruld. Ga verder met de rest van je haar.

**OPMERKING:** Voor het beste resultaat moet u uw haar eerst wassen en ontklitten.

### **VORSICHT!**

Laat het opzetstuk niet te lang op dezelfde haarlok zitten om beschadiging te voorkomen. De opzetstukken kunnen tijdens het gebruik erg heet worden; pas op dat u zich niet verbrandt.

## INBEDRIJFSTELLING

Controleer of de netspanning op het typeplaatje op de handgreep van het apparaat overeenkomt met de lokale netspanning.

1. Kies het gewenste opzetstuk, plaats het in de luchtuitlaat van het apparaat en draai het stevig vast.
2. Rol het netsnoer uit en steek de stekker in het stopcontact.
3. Stel met de schakelaar de gewenste temperatuur in. Dit apparaat heeft 3 temperatuurstanden:
  - 0: Uit.
  - 1: Normale temperatuur, zacht drogen en stylen.
  - 2: Gemiddelde temperatuur voor intensief drogen en stylen.
  - 3: Hoogste temperatuur, snelst drogen en stylen.
4. Schakel het apparaat na gebruik uit en trek de stekker uit het stopcontact.
5. Raak de accessoires niet aan en laat het apparaat afkoelen om brandwonden te voorkomen.



### **WAARSCHUWING!**

Wikkel het netsnoer nooit om het apparaat, aangezien dit tot schade kan leiden. Controleer het netsnoer en het apparaat regelmatig op zichtbare schade.

**OPMERKING:** Bij het eerste gebruik kan er wat rook ontstaan en kan er een brandlucht te ruiken zijn. Dit komt doordat het om een nieuw apparaat gaat. Dit verdwijnt na enkele minuten. Dit is geenszins een teken van een storing en leidt niet tot een storing.

## REINIGING

- Het apparaat kan met een droge doek worden schoongemaakt.
- De opzetstukken kunnen met een vochtige doek worden schoongemaakt of onder stromend water worden afgespoeld.
- Verwijder de opzetstukken van het apparaat voordat u ze schoonmaakt. Zorg ervoor dat de opzetstukken volledig droog zijn voordat u ze gebruikt of opbergt.
- Spoel het apparaat nooit af met water.

## OPSLAG

Haal de stekker uit het stopcontact en laat het apparaat afkoelen.

Zorg ervoor dat het apparaat buiten het bereik van kleine kinderen wordt bewaard, op een droge, stof- en vorstvrije plaats, zonder direct zonlicht.

Bewaar de verpakking zodat u het apparaat daarin kunt opbergen als het gedurende langere tijd niet wordt gebruikt.

## VERWIJDERING

Gooi de verpakking op de juiste manier weg. Gooi karton en kartonnen dozen bij het oud papier, folie bij het recyclebare afval. Gooi verpakkingsmaterialen altijd op een milieuvriendelijke manier weg en volgens de geldende lokale afvalvoorschriften.



Het symbool van een doorgestreepte vuilnisbak op elektrische en elektronische apparaten geeft aan dat oude apparaten en bijbehorende onderdelen aan het einde van hun levensduur niet bij het huisvuil mogen worden weggegooid, conform de richtlijn betreffende afgedankte elektrische en elektronische apparatuur (2012/19/EU) en nationale wetgeving.

### **Gescheiden inzameling van oude apparaten**

Elektrische en elektronische apparaten worden aan het einde van hun levensduur afval, dat als oud apparaat wordt aangeduid. Eigenaars van oude apparaten moeten deze gescheiden van het ongesorteerde huishoudelijk afval inleveren. Oude apparaten horen niet thuis in het huisvuil, maar in speciale inzamel- en terugbrengsystemen.

## Mogelijkheden voor het inleveren van oude apparaten

Eigenaars van oude apparaten uit particuliere huishoudens kunnen deze gratis inleveren bij de inzamelpunten van de openbare afvalverwerkingsbedrijven of bij de inzamelpunten die door fabrikanten of distributeurs in de zin van de ElektroG zijn opgezet. In Duitsland geldt de verplichting voor distributeurs om oude apparaten gratis terug te nemen overeenkomstig § 17, lid 1 en 2, van de Elektro- und Elektronikgesetz – ElektroG (Duitse wet op elektrische en elektronische apparatuur). Door de gescheiden inzameling van oude elektrische en elektronische apparaten moet hergebruik, materiaalrecycling en andere vormen van recycling van oude apparaten mogelijk worden gemaakt en moeten negatieve gevolgen voor het milieu en de menselijke gezondheid bij de verwijdering van de mogelijk in de apparaten aanwezige gevaarlijke stoffen worden voorkomen.



Het symbool van een doorgestreepte afvalbak geeft aan dat batterijen of accu's die niet in het oude apparaat zijn ingebouwd, evenals lampen die zonder beschadiging uit het oude apparaat kunnen worden verwijderd, vóór afgifte bij een inzamelpunt uit het oude apparaat moeten worden verwijderd.

Laat batterijen of elektrische en elektronische apparaten die batterijen bevatten niet achteloos achter in de openbare ruimte om milieuvervuiling te voorkomen. Batterijen en accu's moeten in de Europese Unie – overeenkomstig Verordening (EU) 2023/1542 van het Europees Parlement en de Raad van 12 juli 2023 betreffende batterijen en gebruikte batterijen – worden ingeleverd bij een daarvoor bestemd inzamelpunt. Verwijder batterijen/accu's en voer deze gescheiden af, in overeenstemming met de geldende wettelijke bepalingen.

## KLANTENSERVICE

Als u vragen heeft over het apparaat of technische problemen ondervindt, neem dan telefonisch of per e-mail contact op met de volgende serviceafdeling:

Tel.: +49 2154 470 26-635

E-mail: [reklamation@hatex24.de](mailto:reklamation@hatex24.de)

De handleidingen kunt u ook downloaden op internet via:  
[www.hatex24.de/bedienungsanleitungen](http://www.hatex24.de/bedienungsanleitungen)

## KULLANMADAN ÖNCE ÖNEMLİ BİLGİLER

**Cihazı kullanmaya başlamadan önce kullanım kılavuzunu ve güvenlik uyarılarını dikkatle okuyun!**

- Kullanım kılavuzuna uyulmaması ciddi yaralanmalara veya cihazda hasara neden olabilir.
- Kullanım kılavuzunu ileride kullanmak üzere saklayın.
- Cihazı üçüncü şahıslara vermeniz halinde yanında mutlaka bu kullanım kılavuzunu da verin.
- Cihaz yalnızca ev tipi özel kullanıma yöneliktir ve ticari kullanım için tasarlanmamıştır.
- Cihazı sadece iç mekânlarda kullanın, dışarıda kullanmayın.

## UYARILAR

Gerekirse, bu kullanım talimatlarında aşağıdaki uyarılar kullanılır:



### **TEHLİKE! Yüksek risk:**

Bu kurallara uymamak, ciddi yaralanmalara veya ölüme neden olabilir.



### **UYARI! Orta risk:**

Bu kurallara uymamak, yaralanmalara veya ciddi maddi hasara neden olabilir.



### **DİKKAT! Düşük risk:**

Bu kurallara uymamak, hafif yaralanmalara veya maddi hasara yol açabilir.

**NOT:** Cihazın doğru şekilde kullanılması için önemli bilgiler ve hususlar.





### **Koruma sınıfı II**


Bu koruma sınıfında, gerilim taşıyan parçalar ek bir koruma yalıtımı ile donatılmıştır. Koruma iletkeninin bağlanması yasaktır.



Üreticinin CE işareti, ürünün tüm ilgili Avrupa Direktifleri ve güvenlik standartlarına uygun olduğunu belirtir.

## EMNİYET

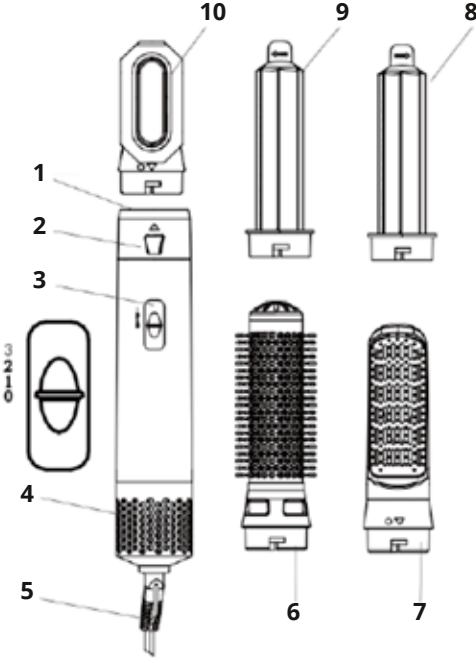
- Güvenlik talimatları göz ardı edilirse, üretici zarardan sorumlu tutulamaz.
- Bu cihaz, güvenliklerinden sorumlu bir kişi tarafından cihazın güvenli bir şekilde kullanılmasına ilişkin gözetim veya talimat verildiği ve ilgili tehlikeleri anladıkları takdirde, fiziksel, duyuşsal veya zihinsel yetenekleri sınırlı olan veya deneyim veya bilgi eksikliği olan kişiler tarafından kullanılabilir.
- Çocuklar cihazla oynamamalıdır.
- Cihaz hiçbir koşulda çocuklar tarafından kullanılmamalıdır.
- Kullanıcı tarafından yapılacak temizlik ve bakım çalışmaları çocuklar tarafından yapılmamalıdır.
- Cihaz ve bağlantı kablosu çocuklardan uzak tutulmalıdır.
- Bu cihazın harici bir zamanlayıcı veya ayrı bir telekontrol sistemi ile çalıştırılması amaçlanmamıştır.
- Bu cihazın bağlantı hattı hasar görmüşse, tehlikeleri önlemek için üretici veya müşteri hizmetleri veya benzer nitelikli bir kişi tarafından değiştirilmelidir.
- Elektrikli ev aletleri evcil ve çiftlik hayvanları için tehlike oluşturabilir. Ayrıca, hayvanlar da cihaza zarar verebilir. Bu nedenle, prensip olarak hayvanları elektrikli aletlerden uzak tutun.
- Cihazı nemden, damlamaktan veya su sıçramasından koruyun. Elektrik çarpması riski vardır.
- Cihazı kullanırken, bağlantı kablosunun sıkışmamasına veya ezilmesine dikkat edin. Cihazı asla güç kablosundan tutup taşımayın veya çekmeyin. Güç kablosunu keskin kenarların üzerinden geçirmeyin.
- Kabloyu sıkıştırmayın veya bükmeyin.
- Güç kablosunu cihazın etrafına sarmayın.
- Fişi prizden çıkarırken daima fişten çekin, asla kablodan çekmeyin.
- Tehlikeyi önlemek için cihazda herhangi bir değişiklik yapmayın.
- Cihazı çalışırken gözetimsiz bırakmayın.
- Cihazı prize ilk kez takmadan önce, tip plakasında belirtilen voltajın evinizdeki voltajla uyumlu olup olmadığını kontrol edin.
- Saç kurutma makinesi banyoda kullanılıyorsa, kullanımdan sonra fişi prizden çekin; çünkü saç kurutma makinesi kapalı olsa bile suya yakınlık tehlike oluşturur.
- Ek koruma için, banyo devresine nominal arıza akımı en fazla 30 mA olan bir arıza akımı koruma cihazı (RCD/FI şalteri) takılması önerilir. Elektrik tesisatçınıza danışın.
-  **UYARI!**  Bu cihazı küvet, duş, lavabo veya su içeren diğer kapların yakınında kullanmayın.
- Cihazı, lavaboya veya çamaşır leğenine düşmeyecek şekilde yerleştirin.
- Suya düşen bir cihaza asla dokunmayın.

- Bu durumda derhal fişini prizden çekin. Saç kurutma makinesini kullanmadığınızda ve temizlemeden önce daima fişini prizden çekin.
- Saç kurutma makinesi çalışırken aerosol ürünleri püskürtmeyin.
- Kullanmadığınızda saç kurutma makinesini açık bırakmayın.
- Ürünle birlikte verilen başlıklar dışında başka başlıklar kullanmayın.
- Aşırı ısınmayı önlemek için hava giriş ve çıkış delikleri asla tıkanmamalıdır.
- Kullanım sırasında hava akışı yanlışlıkla engellenirse, dahili termal emniyet devresi cihazı otomatik olarak kapatır. Birkaç dakikalık soğuma süresinden sonra saç kurutma makinesi otomatik olarak tekrar açılır.
- Saçınızın hava giriş deliğinin hemen yakınına gelmemesine dikkat edin, aksi takdirde saçınız emilebilir.
- Cihazı serin ve kuru bir yerde saklayın. Islak ellerle kullanmayın.
-  **UYARI! Yanma tehlikesi!** Başlıklar çalışırken çok ısınır.
- Hava çıkış ızgarası çalışma sırasında ısınır. Güç kablosunun hava çıkış ızgarasına temas etmemesine dikkat edin.
- Asla cihazın kasasını açmayın. Hava giriş veya çıkış deliklerine hiçbir nesne sokmayın.
- Saç tokası veya saç klipsi gibi nesnelerin cihazın içine girmediğinden emin olun. Kısa devreye neden olabilir veya cihaza zarar verebilir.

## TESLİMAT KAPSAMI

1. **2 adet saç maşası**
2. **Yuvarlak fırça**
3. **Düzleştirici fırça**
4. **Sıcak hava başlığı**
5. **Cihaz gövdesi**
6. **Kullanım kılavuzu**

## AYGIT AÇIKLAMASI



1. Hava çıkışı
2. Kilit açma düğmesi
3. Açma/kapama düğmesi / Sıcaklık ayarı
4. Hava girişi
5. Asma halkalı güç kablosu
6. Yuvarlak fırça
7. Düzleştirme fırçası
8. Saat yönünde bukle maşası
9. Saat yönünün tersine bukle maşası
10. Sıcak hava başlığı

## TEKNİK BİLGİLER

Model:	74485
Şebeke gerilimi:	AC220-240V, 50/60Hz
Koruma sınıfı:	II
Güç:	800-1000 Watt

## İLK KULLANIMADAN ÖNCE

### ⚠ UYARI!

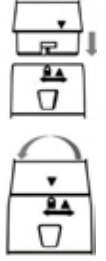
Ambalaj malzemesi bir çocuk oyuncak değildir. Çocukların plastik torbalarla oynamasına izin verilmez. Boğulma riski var.

- Tüm parçaları ambalajdan çıkarın ve tüm ambalaj malzemelerini çıkarın. Ayrıca tüm taşıma sigortalarını çıkarın.
- Paketin içeriğini eksiksiz olup olmadığını ve hasar olup olmadığını kontrol edin ve cihazı temizleyin.
- Kullanmadan önce cihazı nemli bir bezle temizleyin.
- Cihazı kuru ve iletken olmayan bir yüzeye yerleştirin.
- Ellerinizi kuru olduğundan emin olun; cihazı sadece tutamağından tutun.
- Cihaz arızalıysa veya hatalı çalışıyorsa derhal kapatın.

## AKSESUARLARIN TAKILMASI VE ÇIKARILMASI

İstedığınız aksesuarı seçin, aksesuar üzerindeki üçgen işareti (▲) ile cihaz üzerindeki üçgen işareti (▲) hizalayın, takın ve bir klik sesi duyana kadar saat yönünde çevirin.

Kilit açma düğmesine basın, iki üçgen birbirine denk gelene kadar aksesuarı saat yönünün tersine çevirin ve ardından aksesuarı yukarı doğru iterek çıkarın.



**NOT:** Aksesuarları takmadan veya çıkarmadan önce, cihazın fişini mutlaka prizden çekin ve aksesuarların soğumasını bekleyin.

## AKSESUAR SEÇİMİ

Aksesuarların farklı işlevleri vardır; ihtiyaçlarınıza göre seçin.

1. Düzleştirme fırçası: Saçları kurutmak, düzleştirmek veya hacim kazandırmak için.
2. Yuvarlak fırça: Saçları şekillendirmek ve taramak için.  
Şekillendirme: Öncelikle saçları tarayarak yumuşatın, ardından yuvarlak fırçayı uçlardan başlayarak yavaşça döndürün, saçları fırçanın etrafına sarın ve son olarak gevşeterek bir bukle oluşturun. Bu adımları kalan saçlar için de tekrarlayın.
3. Sıcak hava başlığı: Şekillendirmeden önce saçları hızlıca kurutmak için.
4. Saç maşası: Saçı tutam tutam şekillendirmek için, başlıklar iki farklı dönüş yönü sunar.  
Şekillendirme: Bir tutam saç al ve ek parçanın üzerinde okla (◀◀◀◀ veya ◀◀◀◀▶▶▶▶) gösterilen yönde uçların etrafına sar. Tutam saç, bukle maşasına otomatik olarak sarılır. İstenilen sonucu elde edene kadar bukle maşasını yavaşça hareket ettir ve birkaç saniye bekle. Ek parçaları çıkar; tutam saçın artık buklelenmiştir. Saçının geri kalanıyla devam et.

**NOT:** En iyi şekillendirme sonuçları için saçınızı önceden yıkayın ve tarayın.www

## **DİKKAT!**

Saçınıza zarar vermemek için başlığı aynı saç telinde çok uzun süre bırakmayın. Başlıklar kullanım sırasında çok ısınabilir; yanmamaya dikkat edin.

## **HİZMETE ALMA**

Cihazın tutamağındaki tip etiketinde belirtilen şebeke geriliminin, bulunduğunuz yerdeki şebeke gerilimi ile aynı olup olmadığını kontrol edin.

1. İsteddiğiniz başlığı seçin, cihazın hava çıkışına takın ve sıkıca çevirin.
2. Güç kablosunu açın ve fişi prize takın.
3. Düğmeyle istediğiniz sıcaklığı ayarlayın. Bu cihazda 3 sıcaklık ayarı bulunmaktadır:  
0: Kapalı.  
1: Normal sıcaklık, nazik kurutma ve şekillendirme.  
2: Yoğun kurutma ve şekillendirme için orta sıcaklık.  
3: En yüksek sıcaklık, en hızlı kurutma ve şekillendirme.
4. Kullanımdan sonra cihazı kapatın ve fişi prizden çekin.
5. Yanıklardan kaçınmak için aksesuarlara dokunmayın ve cihazın soğumasını bekleyin.

## **UYARI!**

Güç kablosunu asla cihazın etrafına sarmayın, çünkü bu hasara yol açabilir. Güç kablosunu ve cihazı düzenli olarak gözle görülür hasarlar açısından kontrol edin.

**NOT:** İlk kullanımda hafif bir duman oluşumu ve yanık kokusu hissedilebilir. Bunun nedeni, cihazın yeni olmasıdır. Bu durum birkaç dakika sonra geçer. Bu, hiçbir şekilde bir arıza belirtisi değildir ve arızaya yol açmaz.

## **TEMİZLİK**

- Cihaz kuru bir bezle temizlenebilir.
- Ataşlar nemli bir bezle temizlenebilir veya akan su altında durulanabilir.
- Temizlikten önce ataşları cihazdan çıkarın. Ataşları kullanmadan veya saklamadan önce tamamen kurduklarından emin olun.
- Cihazı asla suyla durulamayın.

## SAKLAMA

Fişi prizden çekin ve cihazın soğumasını bekleyin.

Cihazı küçük çocukların ulaşamayacağı, kuru, tozsuz ve donma tehlikesi olmayan bir yerde, doğrudan güneş ışığı almayacak şekilde saklayın.

Cihazı uzun süre kullanmayacaksanız, içinde saklamak için ambalajını saklayın.

## BERTARAF

Ambalajı türlerine göre ayrıştırarak atın. Karton ve karton kutuları eski kağıtlara, folyoları geri dönüşüm kutularına atın. Ambalaj malzemelerini her zaman çevreye uygun ve geçerli yerel atık yönetmeliklerine göre atın.



Elektrikli ve elektronik cihazların üzerinde bulunan çöp kutusu simgesi, eski cihazların ve ilgili bileşenlerin kullanım ömürlerinin sonunda Elektrikli ve Elektronik Cihaz Atıkları Direktifi (2012/19/EU) ve ulusal yasalara göre evsel atıklarla birlikte atılmaması gerektiğini belirtir.

### Eski cihazların ayrı toplanması

Elektrikli ve elektronik cihazlar, kullanım ömürlerinin sonunda atık haline gelir ve eski cihazlar olarak adlandırılır. Eski cihazların sahipleri, bunları ayrıştırılmamış evsel atıklardan ayrı olarak toplmalıdır. Eski cihazlar evsel atıklara atılmamalı, özel toplama ve iade sistemlerine teslim edilmelidir.

### Eski cihazların iade edilme olanakları

Özel hanelerden çıkan eski cihazların sahipleri, bu cihazları kamu hukuku kapsamındaki atık bertaraf kuruluşlarının toplama merkezlerine veya ElektroG kapsamında üreticiler veya dağıtıcılar tarafından kurulan geri alma merkezlerine ücretsiz olarak teslim edebilirler. Almanya'da, Elektro- und Elektronikgesetz – ElektroG (Elektrikli ve Elektronik Cihazlar Yasası) § 17 paragraf 1 ve 2 uyarınca, dağıtıcılar eski cihazları ücretsiz olarak geri almakla yükümlüdür. Elektrikli ve elektronik eski cihazların ayrı olarak toplanması, eski cihazların yeniden kullanımı, geri dönüşümü ve diğer geri kazanım biçimlerini mümkün kılmak ve cihazlarda bulunabilecek tehlikeli maddelerin bertarafının çevre ve insan sağlığı üzerindeki olumsuz etkilerini önlemek amacıyla yapılmaktadır.



Üzerinde çarpı işareti bulunan çöp kutusu simgesi, eski cihazda bulunmayan piller veya aküler ile eski cihazdan zarar vermeden çıkarılabilen lambaların, toplama merkezine teslim edilmeden önce eski cihazdan ayrılması gerektiğini belirtir.

Çevre kirliliğini önlemek için pilleri veya pil içeren elektrikli ve elektronik cihazları kamuya açık alanlarda dikkatsizce bırakmayın. Avrupa Birliği'nde, Avrupa Parlamentosu ve Konseyi'nin 12 Temmuz 2023 tarihli, piller ve kullanılmış pillerle ilgili (AB) 2023/1542 sayılı yönetmeliğine göre, piller ve aküler bunun için ayrılmış bir toplama merkezine teslim edilmelidir. Pilleri/aküleri çıkarın ve geçerli yasal düzenlemelere uygun olarak ayrı olarak atın.

## MÜŞTERİ HİZMETLERİ

Cihazla ilgili sorularınız veya teknik sorunlarınız olması durumunda lütfen aşağıdaki servis departmanı ile telefon veya e-posta yoluyla iletişime geçin:

Tel.: +49 2154 470 26-635

E-posta: reklamation@hatex24.de

Kullanım kılavuzlarını internetten şu adresten indirebilirsiniz:

[www.hatex24.de/bedienungsanleitungen](http://www.hatex24.de/bedienungsanleitungen)



Importiert durch / Imported by:

HATEX AS GmbH & Co. KG  
Otto-Brenner-Straße 3  
47877 Willich, Germany  
E-Mail: [info@hatex24.de](mailto:info@hatex24.de)

WEEE-Reg.-Nr.: DE85618156