



## Elektrischer Grill

Art.-Nr.: 74332, 74333

**DE** **EN** **FR** **NL** **TR**

Bedienungsanleitung  
Instruction manual  
Manuel d'instructions  
Gebruiksaanwijzing  
Kullanım kılavuzu



## WICHTIGE INFORMATIONEN VOR GEBRAUCH

**Lesen Sie die Bedienungsanleitung und Sicherheitshinweise sorgfältig durch bevor Sie das Gerät verwenden!**

- Die Nichtbeachtung der Bedienungsanleitung kann zu schweren Verletzungen oder zu Schäden am Gerät führen.
- Bewahren Sie die Bedienungsanleitung für die weitere Nutzung auf.
- Wenn Sie das Gerät an Dritte weitergeben, geben Sie unbedingt diese Bedienungsanleitung mit.
- Das Gerät ist nur für den privaten Haushalt konzipiert und nicht für den gewerblichen Gebrauch.
- Verwenden Sie das Gerät nur in Innenräumen und nicht im Freien.

## WARNHINWEISE

Falls erforderlich, werden folgende Warnhinweise in dieser Bedienungsanleitung verwendet:



### **GEFAHR! Hohes Risiko:**

Missachtung führt zu schweren Verletzungen oder zum Tod.



### **WARNUNG! Mittleres Risiko:**

Missachtung kann Verletzungen oder schwere Sachschäden verursachen.



### **VORSICHT! Geringes Risiko:**

Missachtung kann zu leichten Verletzungen oder Sachschäden führen.

**HINWEIS:** Wichtige Informationen und Besonderheiten für den ordnungsgemäßen Umgang mit dem Gerät.



### **Schutzklasse I**

Das bedeutet, dass ein Schutzleiter alle metallischen Komponenten, die berührbar und stromführend sind, mit der Erdung verbindet.



Das Hersteller CE-Kennzeichen sagt aus, dass das Produkt allen relevanten Europäischen Richtlinien und Sicherheitsstandards entspricht.



Das GS-Zeichen (Geprüfte Sicherheit) bescheinigt, dass das Produkt sicher ist, wenn es korrekt eingesetzt wird. Das GS-Zeichen bedeutet, dass die Sicherheit des Produkts geprüft worden ist. Produkte, die mit diesem Zeichen versehen sind, entsprechen den Anforderungen des Produktsicherheitsgesetzes (ProdSG).



Das EU-weit gültige Glas-Gabel-Symbol kennzeichnet Materialien, die für den Lebensmittelkontakt geeignet sind.

## SICHERHEITSHINWEISE

- Wenn Sie die Sicherheitshinweise ignorieren, kann der Hersteller nicht für Schäden haftbar gemacht werden.
- Dieses Gerät kann von Personen mit reduzierten physischen, sensorischen oder mentalen Fähigkeiten oder Mangel an Erfahrung oder Wissen benutzt werden, wenn sie von einer Person, die für ihre Sicherheit verantwortlich ist, beaufsichtigt oder von ihr bezüglich des sicheren Gebrauchs des Gerätes unterwiesen wurden und sie die daraus resultierenden Gefahren verstanden haben.
- Kinder dürfen nicht mit dem Gerät spielen.
- Die Reinigung und vom Benutzer auszuführende Wartungsarbeiten sollten nicht von Kindern ausgeführt werden.
- Das Gerät darf auf keinen Fall von Kindern benutzt werden.
- Das Gerät und die Anschlussleitung sind von Kindern fernzuhalten.
- Dieses Gerät ist nicht dafür bestimmt, mit einer externen Zeitschaltuhr oder einem separaten Fernwirkssystem betrieben zu werden.
- Wenn die Anschlussleitung dieses Gerätes beschädigt wird, muss sie durch den Hersteller oder seinen Kundendienst oder eine ähnlich qualifizierte Person ersetzt werden, um Gefährdungen zu vermeiden.
- Von Elektrogeräten können Gefahren für Haus- und Nutztiere ausgehen. Des Weiteren können Tiere auch einen Schaden am Gerät verursachen. Halten Sie deshalb Tiere grundsätzlich von Elektrogeräten fern.
- Schützen Sie das Gerät vor Feuchtigkeit, Tropf- oder Spritzwasser. Es besteht die Gefahr eines elektrischen Schlages.
- Achten Sie beim Gebrauch des Gerätes darauf, dass die Anschlussleitung nicht eingeklemmt oder gequetscht wird.
- Um den Netzstecker aus der Steckdose zu ziehen, immer am Stecker, nie am Kabel ziehen.
- Um Gefährdungen zu vermeiden, nehmen Sie keine Veränderungen am Gerät vor.
- Lassen Sie das Gerät im Betrieb nicht unbeaufsichtigt.

- **WARNUNG:** Dieses Gerät darf nicht mit Holzkohle oder ähnlichen brennbaren Brennstoffen betrieben werden.
- Die Mindestmenge an Wasser, die in das Gerät gegossen werden muss, beträgt 1,1 l.
- Die maximale Wassermenge, die in das Gerät gegossen werden darf, beträgt 1,4 l.
- **Vorsicht!:** Verwenden Sie das Gerät NIEMALS ohne Wasser in der Bodenwanne. Der Wasserpegel muss zwischen der MIN- und der MAX-Marke liegen.
- Das Gerät ist nur zum Grillen geeigneter Lebensmittel vorgesehen. Eine anderweitige Verwendung ist nicht gestattet!
- Seien Sie vorsichtig, wenn Sie das Gerät verwenden
- Das Gerät muss an eine Steckdose mit Erdungskontakt angeschlossen werden.
- Schließen Sie ausschließlich geeignete Netzteile an.
- Achten Sie darauf, dass das Gerät oder das Kabel nicht mit extrem heißen Oberflächen in Kontakt kommen.
- Die Steckdose muss jederzeit leicht zugänglich sein, damit das Gerät schnell von der Stromversorgung getrennt werden kann.
- Überprüfen Sie das Netzkabel und das Gerät regelmäßig auf Beschädigungen.
- Verwenden Sie das Gerät nicht erneut, wenn das Netzkabel Anzeichen von Beschädigungen aufweist.
- Lagern oder verwenden Sie keine leicht entflammbaren Materialien oder Sprays in der Nähe des Geräts, wenn es in Gebrauch ist. Brandgefahr!
- Verwenden Sie das Gerät nicht in leicht brennbaren Atmosphären (z. B. in der Nähe von brennbaren Gasen oder Spraydosen). Explosions- und Brandgefahr !
- Verwenden Sie das Gerät nicht in Räumen mit Bädern, Duschen oder Schwimmbädern oder in der Nähe von Waschbecken oder Wasserhähnen.
- Kinder oder Personen unter dem Einfluss von Drogen oder Alkohol dürfen das Gerät nur unter Aufsicht benutzen.
- Lassen Sie das Gerät nach Gebrauch abkühlen, bevor Sie es aufheben und weglegen.
- Legen Sie niemals Kunststoffteile oder andere Gegenstände außer den zu grillenden Lebensmitteln auf den Grillrost.
- Achten Sie beim Grillen auf Fettspritzer. Gefahr von Verbrennungen
- Verwenden Sie kein Plastikbesteck, um die Lebensmittel auf den Grillrost zu geben, sie zu wenden oder zu entnehmen.
- Das Gerät darf niemals unter einem laufenden Dunstabzugshaube oder Wandschränken verwendet werden
- Decken Sie den Grillrost während des Gebrauchs niemals vollständig ab, z. B. mit Aluminiumfolie, da sonst die Wärme nicht abgeführt werden kann Überhitzungsgefahr

- Vorsicht! Der Grillrost, das Heizelement und das Gehäuse werden bei Gebrauch sehr heiß. Stellen Sie das Gerät daher an einem Ort auf, an dem es nicht versehentlich berührt werden kann.
- Vermeiden Sie es, den Grillrost und das Heizelement zu berühren.

## LIEFERUMFANG

1. **Elektrischer Grill**
2. **Bedienungsanleitung**

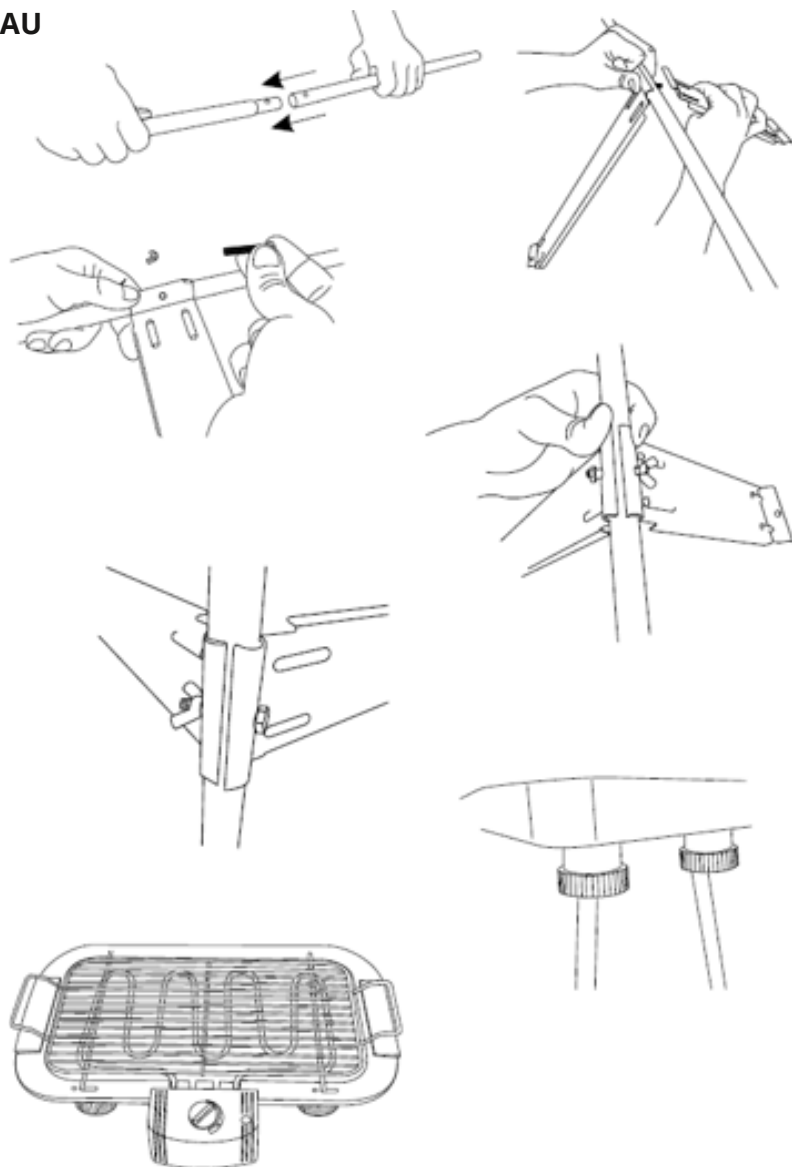
## GERÄTEBESCHREIBUNG



1. **Grillfläche**
2. **Ablagefläche**
3. **Temperaturregler**
4. **Grillgestell**

**TECHNISCHE DATEN**

Modell:	74332, 74333
Netzspannung:	230V~ 50Hz
Schutzklasse:	I
Leistung:	2200 Watt

**AUFBAU**

## VOR DER ERSTEN BENUTZUNG

### **WARNUNG!**

Verpackungsmaterial ist kein Kinderspielzeug. Kinder dürfen nicht mit den Kunststoffbeuteln spielen. Es besteht Erstickungsgefahr.

- Entnehmen Sie alle Teile aus der Verpackung und entfernen Sie sämtliche Verpackungsmaterialien. Entfernen Sie auch eventuelle Transportsicherungen.

## INBETRIEBNAHME

1. Schalten Sie das Gerät ein und stellen Sie die gewünschte Temperatur mit dem Knopf ein.
2. Drehen Sie den Knopf („MIN/MAX“) im Uhrzeigersinn. Das Gerät heizt sich automatisch auf, bis es die eingestellte Temperatur erreicht, und schaltet sich dann automatisch aus. Dadurch wird eine konstante Temperatur aufrechterhalten. Die Kontrollleuchte leuchtet auf, während das Gerät in Gebrauch ist.

## GRILLEN

1. Dieses Gerät kann zum Grillen von Würstchen, Fleisch, Fisch usw. verwendet werden. Geben Sie Materialien direkt auf den Grillrost.
2. Decken Sie den Grillrost nicht mit Folie ab ( z. B. mit Aluminiumfolie oder transparenter Folie ).

## REINIGUNG

- Ziehen Sie vor dem Reinigen den Stecker aus der Steckdose und lassen Sie das Gerät abkühlen.
- Entfernen Sie das Heizelement nicht von der Basis.
- Reinigen Sie das Gerät nicht mit Scheuerlappen, um Kratzer zu vermeiden.
- Tauchen Sie den Stecker, das Netzkabel, das Heizelement oder den Thermostat NIEMALS in Flüssigkeiten. Diese Teile dürfen nur mit einem trockenen Tuch abgewischt werden.
- Der Grillrost kann mit einer weichen Bürste gereinigt werden.
- TIPP: Lassen Sie den Grillrost nach dem Grillen abkühlen, bedecken Sie ihn mit feuchten Geschirrtüchern und lassen Sie ihn 30–60 Minuten einweichen.
- Entfernen Sie Kalkablagerungen von der Wasserschale, um sicherzustellen, dass das Gerät bei Bedarf ordnungsgemäß funktioniert.

## AUFBEWAHRUNG

Achten Sie darauf, dass das Gerät außerhalb der Reichweite von kleinen Kindern, an einem trockenen, staub- und frostfreien Ort aufbewahrt wird, ohne direkte Sonneneinstrahlung.

## ENTSORGUNG



Entsorgen Sie die Verpackung sortenrein. Geben Sie Pappe und Karton zum Altpapier, Folien in die Wertstoff-Sammlung. Entsorgen Sie Verpackungsmaterialien stets umweltgerecht und nach den geltenden örtlichen Entsorgungsvorschriften.

Das auf Elektro- und Elektronikgeräten abgebildete Symbol einer durchgestrichenen Mülltonne weist darauf hin, dass Altgeräte sowie zugehörige Komponenten am Ende Ihrer Lebensdauer gemäß Richtlinie über Elektro- und Elektronik-Altgeräte (2012/19/EU) und nationalen Gesetzen nicht im Hausmüll entsorgt werden.

### GETRENNTE ERFASSUNG VON ALTGERÄTEN

Elektro- und Elektronikgeräte werden am Ende Ihrer Lebensdauer zu Abfall, welcher als Altgeräte bezeichnet wird. Besitzer von Altgeräten haben diese einer vom unsortierten Siedlungsabfall getrennten Erfassung zuzuführen. Altgeräte gehören nicht in den Hausmüll, sondern in spezielle Sammel- und Rückgabesysteme.

### MÖGLICHKEITEN DER RÜCKGABE VON ALTGERÄTEN

Besitzer von Altgeräten aus privaten Haushalten können diese bei den Sammelstellen der öffentlich-rechtlichen Entsorgungsträger oder bei den von Herstellern oder Vertreibern im Sinne des ElektroG eingerichteten Rücknahmestellen unentgeltlich abgeben.

In Deutschland gilt die Pflicht der Vertreter zur unentgeltlichen Rücknahme von Altgeräten nach § 17 Absatz 1 und 2 gemäß Elektro- und Elektronikgesetz – ElektroG. Durch die getrennte Sammlung von Elektro- und Elektronik-Altgeräten soll die Wiederverwendung, die stoffliche Verwertung und andere Formen der Verwertung von Altgeräten ermöglicht, sowie negative Folgen bei der Entsorgung der in den Geräten möglicherweise enthaltenen gefährlichen Stoffe auf die Umwelt und die menschliche Gesundheit vermieden werden.

## KUNDENDIENST

Bei Rückfragen zum Gerät oder technischen Problemen kontaktieren Sie bitte die folgende Serviceabteilung telefonisch oder per E-Mail:

Tel.: +49 2154 470 26-635

E-Mail: reklamation@hatex24.de

Die Bedienungsanleitungen finden Sie auch im Internet zum Download unter:  
[www.hatex24.de/bedienungsanleitungen](http://www.hatex24.de/bedienungsanleitungen)

## IMPORTANT INFORMATION BEFORE USE

### Read the operating instructions and safety instructions carefully before using the device!

- Failure to observe the operating instructions may result in serious injury or damage to the device.
- Keep the operating instructions for further use.
- If you pass the device on to third parties, be sure to include these operating instructions.
- The device is designed for private household use only and not for commercial use.
- Only use the device indoors and not outdoors.

## WARNINGS

The following warnings are used in this manual:

### **DANGER! High risk:**

Failure to comply may result in serious injury or death.

### **WARNING! Average risk:**

Failure to comply may result in injury or serious damage to property.


### **CAUTION! Low risk:**



Failure to comply may result in minor injuries or damage to property.

**NOTE:** Important information and specific points regarding the correct use of the device.

### **Protection class I**

This means that a protective conductor connects all metal components that are accessible and carry current to the earth.

 The manufacturer's CE mark indicates that the product complies with all relevant European directives and safety standards.

  The GS mark (Geprüfte Sicherheit, or 'Tested Safety') certifies that the product is safe when used correctly. The GS mark means that the safety of the product has been tested. Products bearing this mark comply with the requirements of the Product Safety Act (ProdSG).

 The glass fork symbol, which is valid throughout the EU, identifies materials that are suitable for contact with food.

## SAFETY INSTRUCTIONS

- If the safety instructions are ignored, the manufacturer cannot be held liable for any damage.
- Keep these instructions in a safe place for future reference.
- This appliance can be used by persons with reduced physical, sensory or mental capabilities or lack of experience or knowledge if they have been given supervision or instruction concerning use of the appliance in a safe way by a person responsible for their safety and if they understand the hazards involved.
- Children must not play with the appliance.
- Cleaning and maintenance work to be carried out by the user should not be carried out by children.
- The appliance must not be used by children under any circumstances.
- The appliance and the connecting cable must be kept away from children.
- This device is not intended to be operated with an external timer or a separate remote control system.
- If the connecting cable of this device is damaged, it must be replaced by the manufacturer or its customer service or a similarly qualified person in order to prevent hazards.
- Electrical equipment can pose hazards to pets and livestock. Furthermore, animals can also cause damage to the device. Therefore, always keep animals away from electrical devices.
- Protect the device from moisture, dripping or splashing water. There is a risk of electric shock.
- When using the device, make sure that the power cord is not pinched or crushed.
- To pull the power plug out of the socket, always pull on the plug, never on the cable.
- To avoid hazards, do not make any modifications to the unit.
- Do not leave the unit unattended during operation.
- **WARNING:** This appliance must not be used with charcoal or similar combustible fuels.
- The minimum amount of water that must be poured into the appliance is 1.1 litres.
- The maximum amount of water that may be poured into the appliance is 1.4 litres.
- **Caution:** NEVER use the appliance without water in the base tray. The water level must be between the MIN and MAX marks.
- The appliance is only intended for grilling suitable food. Any other use is not permitted!
- Be careful when using the appliance.

- The appliance must be connected to a socket with an earth connection.
- Only connect suitable power adapters.
- Ensure that the appliance or cable does not come into contact with extremely hot surfaces.
- The socket must be easily accessible at all times so that the appliance can be quickly disconnected from the power supply. Check the power cord and the appliance regularly for damage.
- Do not use the device again if the power cord shows signs of damage.
- Do not store or use highly flammable materials or sprays near the device when it is in use. Fire hazard
- Do not use the device in highly flammable atmospheres (e.g. near flammable gases or spray cans). Risk of explosion and fire!
- Do not use the device in rooms with baths, showers or swimming pools, or near washbasins or taps.
- Children or persons under the influence of drugs or alcohol may only use the appliance under supervision.
- Allow the appliance to cool down after use before picking it up and putting it away.
- Never place plastic parts or other objects other than the food to be grilled on the grill rack.
- Be careful of grease splatters when grilling. Risk of burns.
- Do not use plastic cutlery to place food on the grill rack, turn it over or remove it.
- The appliance must never be used under a running extractor hood or wall cabinets.
- Never cover the grill rack completely during use, e.g. with aluminium foil, as otherwise the heat cannot escape. Risk of overheating.
- Caution! The grill rack, heating element and housing become very hot during use. Therefore, place the appliance in a location where it cannot be accidentally touched.
- Avoid touching the grill rack and heating element.

## **SCOPE OF DELIVERY**

1. **electric grill**
2. **Instruction manual**

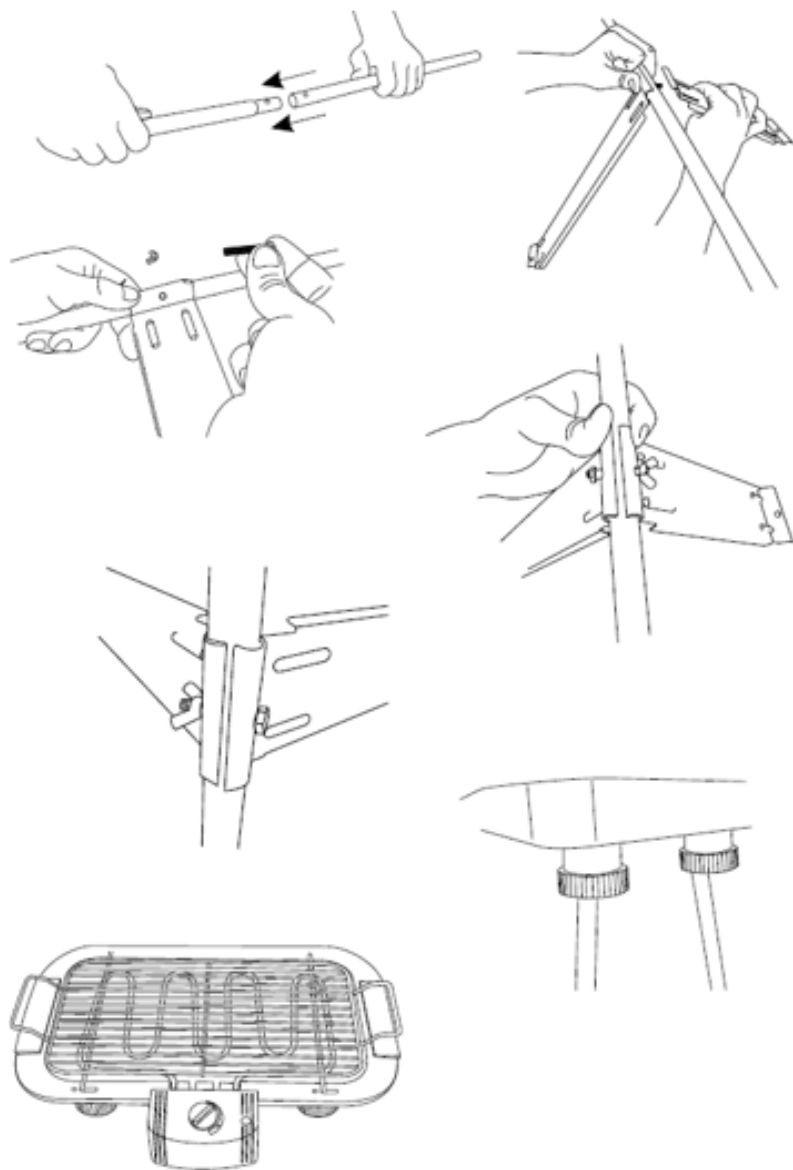
## DEVICE DESCRIPTION



1. **grill surface**
2. **Shelf**
3. **Thermostats**
4. **Grill rack**

## TECHNICAL DATA

Model:	74332, 74333
Nominal voltage:	230V~ 50Hz
Protection class:	I
Nominal power:	2200 watts

**ASSEMBLY**

## BEFORE FIRST USE

### **WARNING!**

Packaging material is not a child's toy. Children must not play with the plastic bags. There is a risk of suffocation.

- Remove all parts from the packaging and remove all packaging materials. Also remove any transport locks.

## COMMISSIONING

1. Switch on the appliance and set the desired temperature using the knob.
2. Turn the knob ('MIN/MAX') clockwise. The appliance will automatically heat up until it reaches the set temperature and then switch off automatically. This maintains a constant temperature. The indicator light will illuminate while the appliance is in use.

## BARBECUING

1. This appliance can be used to grill sausages, meat, fish, etc. Place the food directly on the grill rack.
2. Do not cover the grill rack with foil (e.g. aluminium foil or transparent foil).

## CLEANING

- Before cleaning, unplug the appliance and allow it to cool down.
- Do not remove the heating element from the base.
- Do not clean the appliance with scouring pads to avoid scratches.
- NEVER immerse the plug, power cord, heating element or thermostat in liquids. These parts may only be wiped with a dry cloth.
- The grill rack can be cleaned with a soft brush.
- TIP: Allow the grill rack to cool after grilling, cover it with damp tea towels and leave it to soak for 30–60 minutes.
- Remove limescale deposits from the water tray to ensure that the appliance functions properly when needed.

## STORAGE

Make sure that the appliance is stored out of the reach of small children, in a dry, dust-free and frost-free place, away from direct sunlight.

## DISPOSAL



Dispose of the packaging separately according to type. Put cardboard and paperboard in the waste paper bin and plastic film in the recycling bin. Always dispose of packaging materials in an environmentally friendly manner and in accordance with the applicable local waste disposal regulations.

The symbol of a crossed-out wheeie bin shown on electrical and electronic equipment indicates that old appliances and associated components at the end of their service life must not be disposed of with household waste in accordance with the Waste Electrical and Electronic Equipment Directive (2012/19/EU) and national laws.

### Separate collection of waste equipment

Electrical and electronic equipment becomes waste at the end of its service life, which is referred to as waste equipment. Owners of waste equipment must dispose of it separately from unsorted municipal waste. Waste equipment does not belong in household waste, but in special collection and return systems.

### Options for returning old appliances

Owners of old appliances from private households can return them free of charge to collection points run by public waste disposal authorities or to take-back points set up by manufacturers or distributors in accordance with the ElektroG. In Germany, distributors are obliged to take back old appliances free of charge in accordance with Section 17 (1) and (2) of the Electrical and Electronic Equipment Act (ElektroG). The separate collection of waste electrical and electronic equipment is intended to enable the reuse, recycling and other forms of recovery of waste equipment, as well as to avoid negative consequences for the environment and human health from the disposal of hazardous substances that may be contained in the equipment.

## CUSTOMER SERVICE

If you have any queries regarding the device or encounter technical issues, please contact the following service department by telephone or email:

Tel.: +49 2154 470 26-635

Email: [reklamation@hatex24.de](mailto:reklamation@hatex24.de)

You can also download the user manuals online at:  
[www.hatex24.de/bedienungsanleitungen](http://www.hatex24.de/bedienungsanleitungen)

## INFORMATIONS IMPORTANTES AVANT L'UTILISATION

**Lisez attentivement le mode d'emploi et les consignes de sécurité avant d'utiliser l'appareil !**

- Le non-respect du mode d'emploi peut entraîner des blessures graves ou endommager l'appareil.
- Conservez le mode d'emploi pour toute utilisation ultérieure.
- Si vous remettez l'appareil à un tiers, veillez à lui remettre ce mode d'emploi.
- L'appareil est conçu uniquement pour un usage domestique et non pour un usage professionnel.
- N'utilisez l'appareil qu'à l'intérieur et non à l'extérieur.

## AVERTISSEMENTS

Au besoin, les avertissements suivants sont utilisés dans ce manuel :

### **DANGER ! Haut élevé :**

Le non-respect de l'avertissement peut porter atteinte à l'intégrité corporelle et à la vie.

### **AVERTISSEMENT ! Risque moyen :**

Le non-respect de cet avertissement pourrait entraîner des blessures ou de graves dommages matériels.

### **ATTENTION ! Faible mineur :**


Le non-respect de l'avertissement peut entraîner des blessures ou des dommages matériels mineurs.

## REMARQUE :

Faits et caractéristiques spéciales à observer lors de la manipulation de l'appareil.

### **Classe de protection I**

Cela signifie qu'un conducteur de protection relie à la terre tous les composants métalliques accessibles et conducteurs de courant.

 Le marquage CE du fabricant indique que le produit est conforme à toutes les directives européennes et normes de sécurité applicables.



Le label GS (Geprüfte Sicherheit, sécurité testée) certifie que le produit est sûr lorsqu'il est utilisé correctement. Le label GS signifie que la sécurité du produit a été testée. Les produits portant ce label sont conformes aux exigences de la loi sur la sécurité des produits (ProdSG).



Le symbole de la fourchette et du verre, valable dans toute l'UE, identifie les matériaux adaptés au contact alimentaire.

## CONSIGNES DE SÉCURITÉ

- Si vous ignorez les consignes de sécurité, le fabricant ne pourra pas être tenu pour responsable des dommages.
- Conservez ces instructions dans un endroit sûr pour pouvoir les consulter ultérieurement.
- Cet appareil peut être utilisé par des personnes dont les capacités physiques, sensorielles ou mentales sont réduites ou qui manquent d'expérience ou de connaissances, à condition qu'elles soient supervisées par une personne responsable de leur sécurité ou qu'elles aient reçu des instructions de cette dernière concernant l'utilisation de l'appareil en toute sécurité et qu'elles comprennent les risques qui en découlent.
- Les enfants ne doivent pas jouer avec l'appareil.
- L'appareil ne doit en aucun cas être utilisé par des enfants.
- Le nettoyage et les travaux d'entretien effectués par l'utilisateur ne doivent pas être effectués par des enfants.
- L'appareil et le câble de raccordement doivent être tenus hors de portée des enfants.
- Cet appareil n'est pas destiné à être utilisé avec une minuterie externe ou un système de télégestion séparé.
- Si le câble de raccordement de cet appareil est endommagé, il doit être remplacé par le fabricant ou son service après-vente ou par une personne de qualification similaire afin d'éviter tout danger.
- Les appareils électriques peuvent présenter des risques pour les animaux domestiques et d'élevage. En outre, les animaux peuvent également endommager l'appareil. Il convient donc de tenir les animaux à l'écart des appareils électriques.
- Protégez l'appareil de l'humidité, des gouttes d'eau et des éclaboussures. Il y a un risque d'électrocution.
- Lors de l'utilisation de l'appareil, veillez à ce que le câble de raccordement ne soit pas coincé ou écrasé.
- Pour retirer la fiche d'alimentation de la prise, tirez toujours sur la fiche, jamais sur le câble.
- Pour éviter tout danger, n'apportez aucune modification à l'appareil.

- Ne laissez pas l'appareil sans surveillance lorsqu'il fonctionne.
- **AVERTISSEMENT** : cet appareil ne doit pas être utilisé avec du charbon de bois ou des combustibles inflammables similaires.
- La quantité minimale d'eau à verser dans l'appareil est de 1,1 l.
- La quantité maximale d'eau pouvant être versée dans l'appareil est de 1,4 l.
- Attention ! N'utilisez JAMAIS l'appareil sans eau dans le bac inférieur. Le niveau d'eau doit se situer entre les repères MIN et MAX.
- L'appareil est uniquement destiné à la cuisson d'aliments adaptés au barbecue. Toute autre utilisation est interdite !
- Soyez prudent lorsque vous utilisez l'appareil
- L'appareil doit être branché à une prise de courant avec mise à la terre.
- Ne branchez que des blocs d'alimentation adaptés.
- Veillez à ce que l'appareil ou le câble n'entre pas en contact avec des surfaces extrêmement chaudes.
- La prise de courant doit être facilement accessible à tout moment afin de pouvoir débrancher rapidement l'appareil de l'alimentation électrique. Vérifiez régulièrement que le cordon d'alimentation et l'appareil ne sont pas endommagés.
- Ne réutilisez pas l'appareil si le cordon d'alimentation présente des signes de détérioration.
- Ne stockez pas et n'utilisez pas de matériaux ou de sprays facilement inflammables à proximité de l'appareil lorsqu'il est en marche. Risque d'incendie
- N'utilisez pas l'appareil dans des atmosphères facilement inflammables (par exemple à proximité de gaz inflammables ou de bombes aérosols). Risque d'explosion et d'incendie !
- N'utilisez pas l'appareil dans des pièces équipées de baignoires, de douches ou de piscines, ni à proximité de lavabos ou de robinets.
- Les enfants ou les personnes sous l'influence de drogues ou d'alcool ne doivent utiliser l'appareil que sous surveillance.
- Après utilisation, laissez refroidir l'appareil avant de le ranger.
- Ne placez jamais de pièces en plastique ou d'autres objets que les aliments à griller sur la grille du barbecue.
- Faites attention aux projections de graisse lors de la cuisson. Risque de brûlures.
- N'utilisez pas de couverts en plastique pour placer les aliments sur la grille, les retourner ou les retirer.
- L'appareil ne doit jamais être utilisé sous une hotte aspirante en marche ou sous des placards muraux.
- Ne couvrez jamais complètement la grille pendant l'utilisation, par exemple avec du papier d'aluminium, car la chaleur ne pourrait pas s'échapper. Risque de surchauffe.
- Attention ! La grille, l'élément chauffant et le boîtier deviennent très chauds lors de l'utilisation. Placez donc l'appareil dans un endroit où il

- ne pourra pas être touché accidentellement.
- Évitez de toucher la grille et l'élément chauffant.

## CONTENU DE LA LIVRAISON

1. **Bouilloire électrique**
2. **Mode d'emploi**

## DESCRIPTION DE L'APPAREIL

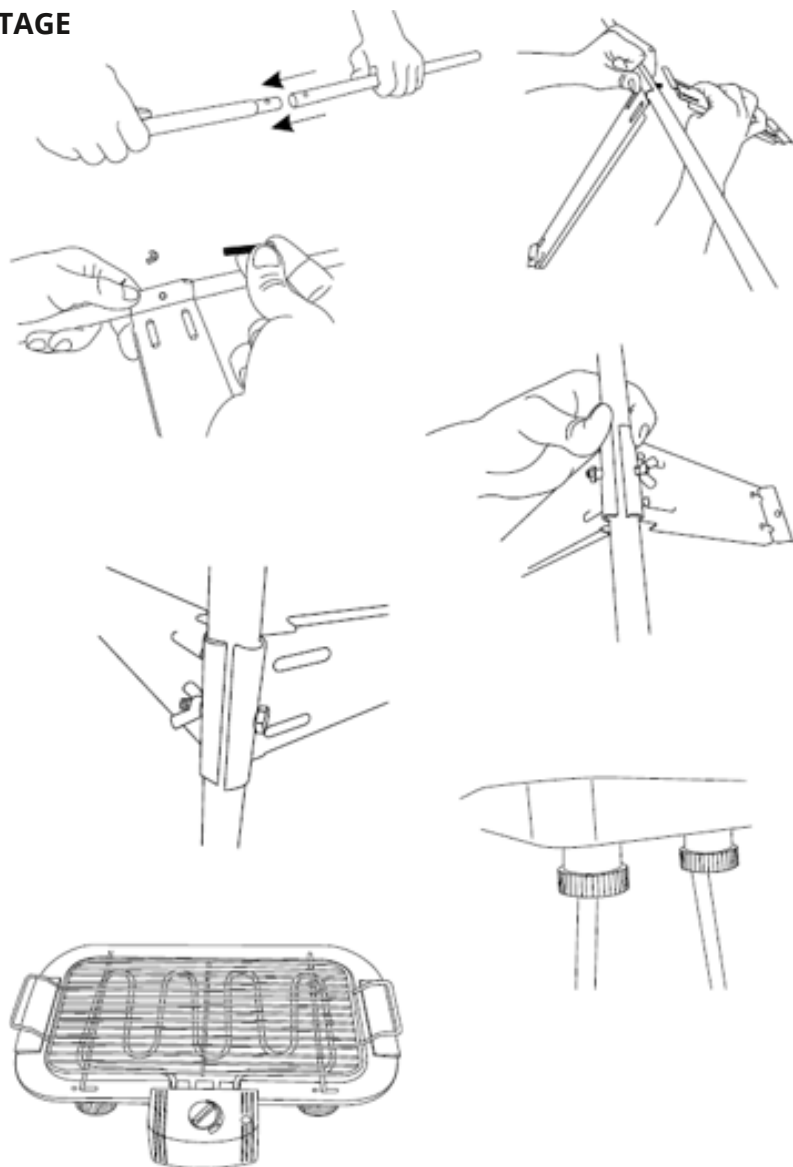


1. **surface de grillage**
2. **Étagère**
3. **contrôleur de température**
4. **Grille de cuisson**

## DONNÉES TECHNIQUES

Modèle :	74332, 74333
Tension de réseau :	230V~ 50Hz
Classe de protection :	I
Le pouvoir :	2200 watts

## MONTAGE



## AVANT LA PREMIÈRE UTILISATION



### AVERTISSEMENT !

Le matériel d'emballage n'est pas un jouet pour enfants. Les enfants ne doivent pas jouer avec les sacs en plastique. Il existe un risque d'étouffement.

- Retirez toutes les pièces de l'emballage et enlevez tous les matériaux d'emballage. Retirez également les éventuelles protections de transport.

## MISE EN SERVICE

1. Allumez l'appareil et réglez la température souhaitée à l'aide du bouton.
2. Tournez le bouton (« MIN/MAX ») dans le sens des aiguilles d'une montre. L'appareil chauffe automatiquement jusqu'à atteindre la température réglée, puis s'éteint automatiquement. Cela permet de maintenir une température constante. Le voyant lumineux s'allume lorsque l'appareil est en marche.

## BARBECUE

1. Cet appareil peut être utilisé pour griller des saucisses, de la viande, du poisson, etc. Placez les aliments directement sur la grille.
2. Ne recouvrez pas la grille d'une feuille ( par exemple, une feuille d'aluminium ou une feuille transparente ).

## NETTOYAGE

- Avant le nettoyage, débranchez l'appareil et laissez-le refroidir.
- Ne retirez pas l'élément chauffant de la base.
- Nettoyez l'appareil sans utiliser de chiffon abrasif afin d'éviter les rayures.
- Ne plongez JAMAIS la fiche, le cordon d'alimentation, l'élément chauffant ou le thermostat dans un liquide. Ces pièces doivent être essuyées uniquement avec un chiffon sec.
- La grille du barbecue peut être nettoyée à l'aide d'une brosse douce.
- CONSEIL : après avoir utilisé le barbecue, laissez refroidir la grille, couvrez-la de torchons humides et laissez-la tremper pendant 30 à 60 minutes.
- Éliminez les dépôts calcaires du bac à eau afin de garantir le bon fonctionnement de l'appareil en cas de besoin.

## CONSERVATION

Veillez à ce que l'appareil soit conservé hors de portée des jeunes enfants, dans un endroit sec, à l'abri de la poussière et du gel, sans exposition directe aux rayons du soleil.

## ÉLIMINATION

 Jetez les emballages triés par type. Mettez le carton et les boîtes en carton dans le bac à papier, les films plastiques dans le bac de recyclage. Jetez toujours les matériaux d'emballage dans le respect de l'environnement et conformément aux réglementations locales en vigueur en matière d'élimination des déchets.

Le symbole représentant une poubelle barrée figurant sur les appareils électriques et électroniques indique que les appareils usagés et leurs composants ne doivent pas être jetés avec les ordures ménagères à la fin de leur durée de vie, conformément à la directive relative aux déchets d'équipements électriques et électroniques (2012/19/UE) et aux lois nationales.

### Collecte séparée des appareils usagés

À la fin de leur durée de vie, les appareils électriques et électroniques deviennent des déchets, appelés appareils usagés. Les propriétaires d'appareils usagés doivent les déposer dans des points de collecte séparés des déchets municipaux non triés. Les appareils usagés ne doivent pas être jetés avec les ordures ménagères, mais dans des systèmes de collecte et de reprise spéciaux.

### Possibilités de retour des anciens appareils

Les propriétaires d'appareils usagés provenant de ménages privés peuvent les remettre gratuitement aux points de collecte des organismes publics chargés de l'élimination des déchets ou aux points de reprise mis en place par les fabricants ou les distributeurs au sens de la loi ElektroG. En Allemagne, les distributeurs sont tenus de reprendre gratuitement les appareils usagés conformément à l'article 17, paragraphes 1 et 2, de la loi sur les équipements électriques et électroniques (ElektroG). La collecte séparée des appareils électriques et électroniques usagés vise à permettre la réutilisation, le recyclage et d'autres formes de valorisation des appareils usagés, ainsi qu'à éviter les conséquences négatives sur l'environnement et la santé humaine liées à l'élimination des substances dangereuses que ces appareils peuvent contenir.

## SERVICE APRÈS-VENTE

Pour toute question concernant l'appareil ou en cas de problèmes techniques, veuillez contacter le service après-vente par téléphone ou par e-mail aux coordonnées suivantes :

Tél. : +49 2154 470 26-635

E-mail : [reklamation@hatex24.de](mailto:reklamation@hatex24.de)

Vous pouvez également télécharger les modes d'emploi sur Internet à l'adresse suivante : [www.hatex24.de/bedienungsanleitungen](http://www.hatex24.de/bedienungsanleitungen)

## BELANGRIJKE INFORMATIE VÓÓR GEBRUIK

**Lees de gebruiksaanwijzing en de veiligheidsvoorschriften zorgvuldig door voordat u het apparaat in gebruik neemt.**

- Het niet in acht nemen van de gebruiksaanwijzing kan leiden tot ernstig letsel of beschadiging van het toestel.
- Bewaar de gebruiksaanwijzing voor toekomstig gebruik.
- Indien u het toestel aan een derde doorgeeft, vergeet dan niet deze gebruiksaanwijzing mee te geven.
- Het apparaat is uitsluitend bestemd voor particulier huishoudelijk gebruik en niet voor commercieel gebruik.
- Gebruik het apparaat alleen binnenshuis en niet buitenshuis.

## WAARSCHUWINGEN

Indien nodig worden de volgende waarschuwingen in deze gebruiksaanwijzing:

### **GEVAAR! Hoog risico:**

Het niet opvolgen van deze instructies kan leiden tot ernstig letsel of de dood.

### **WAARSCHUWING! Gemiddeld risico:**

Het niet opvolgen van deze instructies kan leiden tot letsel of ernstige materiële schade.

### **LET OP! Laag risico:**

Het niet opvolgen van deze instructies kan leiden tot lichte verwondingen of materiële schade.

**OPMERKING:** Belangrijke informatie en bijzonderheden voor een correct gebruik van het apparaat.

### **Beschermingsklasse I**

Dit betekent dat een aardleiding alle metalen onderdelen die aantastbaar en stroomvoerend zijn, met de aarding verbindt.

 Het CE-keurmerk van de fabrikant geeft aan dat het product voldoet aan alle relevante Europese richtlijnen en veiligheidsnormen.



Het GS-keurmerk (Geprüfte Sicherheit) certificeert dat het product veilig is bij correct gebruik. Het GS-keurmerk betekent dat de veiligheid van het product is getest. Producten die van dit keurmerk zijn voorzien, voldoen aan de eisen van de productveiligheidswet (ProdSG).



Het in de hele EU geldige glas-vork-symbool geeft aan dat materialen geschikt zijn voor contact met levensmiddelen.

## VEILIGHEIDSVOORSCHRIFTEN

- Indien de veiligheidsinstructies worden genegeerd, kan de fabrikant niet aansprakelijk worden gesteld voor eventuele schade.
- Bewaar deze instructies op een veilige plaats voor toekomstige raadpleging.
- Dit apparaat kan worden gebruikt door personen met beperkte fysieke, zintuiglijke of mentale capaciteiten of met een gebrek aan ervaring of kennis, als zij onder toezicht staan of instructies hebben gekregen over het veilige gebruik van het apparaat van een persoon die verantwoordelijk is voor hun veiligheid en als zij de gevaren begrijpen.
- Kinderen mogen niet met het apparaat spelen.
- Het apparaat mag in geen geval door kinderen worden gebruikt.
- Reinigings- en onderhoudswerkzaamheden die door de gebruiker moeten worden uitgevoerd, mogen niet door kinderen worden uitgevoerd.
- Houd het apparaat en het aansluitsnoer uit de buurt van kinderen.
- Dit toestel is niet bedoeld om te worden bediend met een externe timer of een afzonderlijk afstandsbedieningssysteem.
- Indien het aansluitsnoer van dit toestel beschadigd is, moet het door de fabrikant of zijn klantendienst of een soortgelijk gekwalificeerd persoon worden vervangen om gevaren te voorkomen.
- Elektrische apparaten kunnen een gevaar vormen voor huisdieren en vee. Bovendien kunnen dieren ook schade toebrengen aan het toestel. Houd dieren daarom altijd uit de buurt van elektrische apparaten.
- Bescherm het apparaat tegen vocht, druipend of spattend water. Er bestaat gevaar voor elektrische schokken.
- Let er bij het gebruik van het apparaat op dat het netsnoer niet bekneld of geplet wordt.
- Om de netstekker uit het stopcontact te trekken, altijd aan de stekker trekken, nooit aan het snoer.
- Om gevaren te vermijden, mag u geen wijzigingen aan het toestel aanbrengen.
- Laat het apparaat tijdens de werking niet onbeheerd achter.
- **WAARSCHUWING:** Dit apparaat mag niet worden gebruikt met houts-

kool of soortgelijke brandbare brandstoffen.

- De minimale hoeveelheid water die in het apparaat moet worden gegoten, is 1,1 l.
- De maximale hoeveelheid water die in het apparaat mag worden gegoten, is 1,4 l.
- Let op!: Gebruik het apparaat NOOIT zonder water in de bodembak. Het waterpeil moet tussen de MIN- en MAX-markering liggen.
- Het apparaat is alleen bedoeld voor het grillen van geschikte voedingsmiddelen. Ander gebruik is niet toegestaan!
- Wees voorzichtig bij het gebruik van het apparaat
- Het apparaat moet worden aangesloten op een geaard stopcontact.
- Sluit alleen geschikte voedingsadapters aan.
- Zorg ervoor dat het apparaat of de kabel niet in contact komt met extreem hete oppervlakken.
- Het stopcontact moet te allen tijde gemakkelijk toegankelijk zijn, zodat het apparaat snel van de stroomvoorziening kan worden losgekoppeld. Controleer de netsnoer en het apparaat regelmatig op beschadigingen.
- Gebruik het apparaat niet meer als de netsnoer tekenen van beschadiging vertoont.
- Bewaar of gebruik geen licht ontvlambare materialen of sprays in de buurt van het apparaat wanneer het in gebruik is. Brandgevaar
- Gebruik het apparaat niet in licht ontvlambare omgevingen (bijv. in de buurt van brandbare gassen of spuitbussen). Explosie- en brandgevaar!
- Gebruik het apparaat niet in ruimtes met badkamers, douches of zwembaden of in de buurt van wastafels of kranen.
- Kinderen of personen onder invloed van drugs of alcohol mogen het apparaat alleen onder toezicht gebruiken.
- Laat het apparaat na gebruik afkoelen voordat u het optilt en opbergt.
- Leg nooit plastic onderdelen of andere voorwerpen dan het te grillen voedsel op het grillrooster.
- Let tijdens het grillen op vetspatten. Gevaar voor brandwonden.
- Gebruik geen plastic bestek om het voedsel op het grillrooster te leggen, om te draaien of eraf te halen.
- Het apparaat mag nooit onder een werkende afzuigkap of wandkasten worden gebruikt.
- Bedek het grillrooster tijdens het gebruik nooit volledig, bijvoorbeeld met aluminiumfolie, omdat de warmte dan niet kan worden afgevoerd. Gevaar voor oververhitting.
- Let op! Het grillrooster, het verwarmingselement en de behuizing worden tijdens het gebruik zeer heet. Plaats het apparaat daarom op een plek waar het niet per ongeluk kan worden aangeraakt.
- Raak het grillrooster en het verwarmingselement niet aan.

## OMVANG VAN DE LEVERING

1. **Grill**
2. **Gebruiksaanwijzing**

## APPARAATBESCHRIJVING

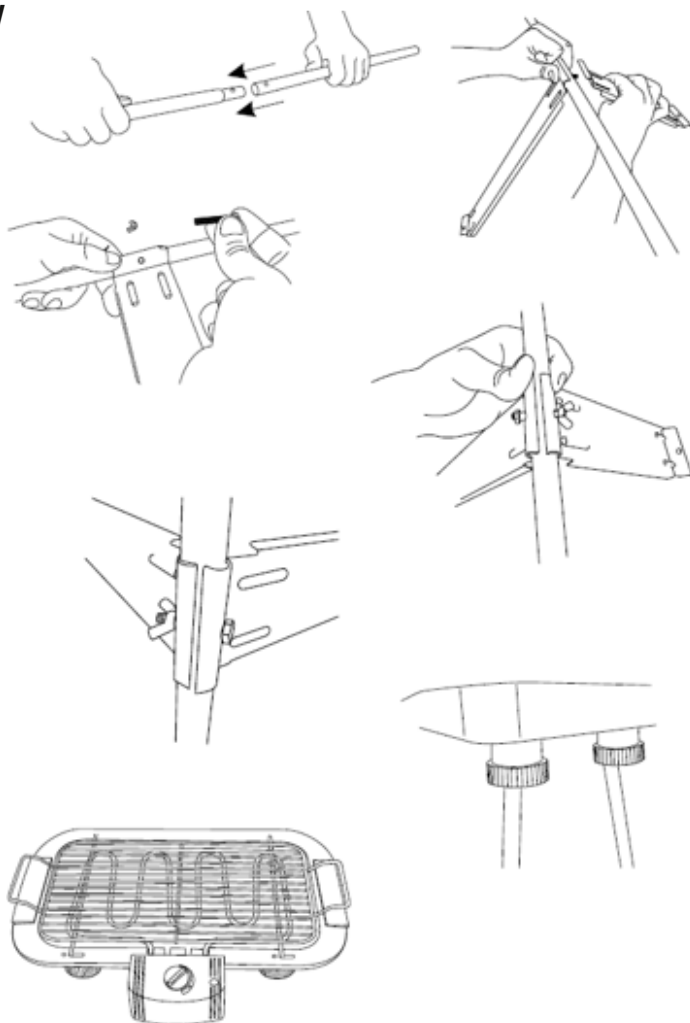


1. **grill-oppervlak**
2. **Plank**
3. **temperatuurregelaar**
4. **Grillrooster**

## TECHNISCHE GEGEVENS

Model:	74332, 74333
Netspanning:	230V~ 50Hz
Beschermingsklasse:	I
Vermogen:	2200 watt

## OPBOUW



## VOOR HET EERSTE GEBRUIK

### **⚠ WAARSCHUWING!**

Verpakkingsmateriaal is geen kinderspeelgoed. Kinderen mogen niet met de plastic zakken spelen. Er is verstikkingsgevaar.

- Haal alle onderdelen uit de verpakking en verwijder al het verpakkingsmateriaal. Verwijder ook eventuele transportvergrendelingen.

## INGEBRUIKNAME

1. Schakel het apparaat in en stel de gewenste temperatuur in met de knop.
2. Draai de knop ('MIN/MAX') met de klok mee. Het apparaat warmt automatisch op totdat de ingestelde temperatuur is bereikt en schakelt vervolgens automatisch uit. Hierdoor wordt een constante temperatuur gehandhaafd. Het controlelampje brandt terwijl het apparaat in gebruik is.

## BARBECUEËN

1. Dit apparaat kan worden gebruikt voor het grillen van worstjes, vlees, vis enz. Leg de ingrediënten rechtstreeks op het grillrooster.
2. Bedek het grillrooster niet met folie (bijv. aluminiumfolie of transparante folie).

## SCHOONMAKEN

- Haal voor het reinigen de stekker uit het stopcontact en laat het apparaat afkoelen.
- Verwijder het verwarmingselement niet van de basis.
- Reinig het apparaat niet met schuursponsjes om krassen te voorkomen.
- Dompel de stekker, het netsnoer, het verwarmingselement of de thermostaat NOOIT onder in vloeistoffen. Deze onderdelen mogen alleen met een droge doek worden afgeveegd.
- Het grillrooster kan met een zachte borstel worden gereinigd.
- TIP: Laat het grillrooster na het grillen afkoelen, dek het af met vochtige theedoeken en laat het 30-60 minuten weken.
- Verwijder kalkaanslag uit de waterbak om ervoor te zorgen dat het apparaat naar behoren functioneert wanneer dat nodig is.

## OPSLAG

Zorg ervoor dat het apparaat buiten het bereik van kleine kinderen wordt opgeborgen, op een droge, stofvrije en vorstvrije plaats en uit de buurt van direct zonlicht.

## VERWIJDERING



Gooi de verpakking op de juiste manier weg. Gooi karton en kartonnen dozen bij het oud papier, folie bij het recyclebare afval. Gooi verpakkingsmaterialen altijd op een milieuvriendelijke manier weg en volgens de geldende lokale afvalvoorschriften.

Het symbool van een doorgestreepte vuilnisbak op elektrische en elektronische apparaten geeft aan dat oude apparaten en bijbehorende onderdelen aan het einde van hun levensduur niet bij het huisvuil mogen worden weggegooid, conform de richtlijn betreffende afgedankte elektrische en elektronische apparatuur (2012/19/EU) en nationale wetgeving.

### **Gescheiden inzameling van oude apparaten**

Elektrische en elektronische apparaten worden aan het einde van hun levensduur afval, dat als oud apparaatuur wordt aangeduid. Eigenaars van oude apparaten moeten deze gescheiden van het ongesorteerde huishoudelijk afval inleveren. Oude apparaten horen niet thuis in het huisvuil, maar in speciale inzamel- en terugbrengsystemen.

### **Mogelijkheden voor het inleveren van oude apparaten**

Eigenaars van oude apparaten uit particuliere huishoudens kunnen deze gratis inleveren bij de inzamelpunten van de openbare afvalverwerkingsbedrijven of bij de inzamelpunten die door fabrikanten of distributeurs in de zin van de ElektroG zijn opgezet. In Duitsland geldt de verplichting voor distributeurs om oude apparaten gratis terug te nemen overeenkomstig § 17, lid 1 en 2, van de Elektro- und Elektronikgesetz – ElektroG (Duitse wet op elektrische en elektronische apparaatuur). Door de gescheiden inzameling van oude elektrische en elektronische apparaten moet hergebruik, materiaalrecycling en andere vormen van recycling van oude apparaten mogelijk worden gemaakt en moeten negatieve gevolgen voor het milieu en de menselijke gezondheid bij de verwijdering van de mogelijk in de apparaten aanwezige gevaarlijke stoffen worden voorkomen.

## **KLANTENSERVICE**

Als u vragen heeft over het apparaat of technische problemen ondervindt, neem dan telefonisch of per e-mail contact op met de volgende serviceafdeling:

Tel.: +49 2154 470 26-635

E-mail: [reklamation@hatex24.de](mailto:reklamation@hatex24.de)

De handleidingen kunt u ook downloaden op internet via:  
[www.hatex24.de/bedienungsanleitungen](http://www.hatex24.de/bedienungsanleitungen)

## KULLANMADAN ÖNCE ÖNEMLİ BİLGİLER

**Cihazı kullanmaya başlamadan önce kullanım kılavuzunu ve güvenlik uyarılarını dikkatle okuyun!**

- Kullanım kılavuzuna uyulmaması ciddi yaralanmalara veya cihazda hasara neden olabilir.
- Kullanım kılavuzunu ileride kullanmak üzere saklayın.
- Cihazı üçüncü şahıslara vermeniz halinde yanında mutlaka bu kullanım kılavuzunu da verin.
- Cihaz yalnızca ev tipi özel kullanıma yöneliktir ve ticari kullanım için tasarlanmamıştır.
- Cihazı sadece iç mekânlarda kullanın, dışarıda kullanmayın.

## UYARILAR

Gerekirse, bu kullanım talimatlarında aşağıdaki uyarılar kullanılır:



### **TEHLİKE! Yüksek risk:**

Bu kurallara uymamak, ciddi yaralanmalara veya ölüme neden olabilir.



### **UYARI! Orta risk:**

Bu kurallara uymamak, yaralanmalara veya ciddi maddi hasara neden olabilir.



### **DİKKAT! Düşük risk:**

Bu kurallara uymamak, hafif yaralanmalara veya maddi hasara yol açabilir.

**NOT:** Cihazın doğru şekilde kullanılması için önemli bilgiler ve hususlar.



### **Koruma sınıfı I**

Bu, bir koruma iletkeninin dokunulabilir ve elektrik taşıyan tüm metal bileşenleri topraklamaya bağladığı anlamına gelir.



Üreticinin CE işareti, ürünün tüm ilgili Avrupa Direktifleri ve güvenlik standartlarına uygun olduğunu belirtir.



GS işareti (Geprüfte Sicherheit - Test Edilmiş Güvenlik), ürünün doğru kullanıldığında güvenli olduğunu onaylar. GS işareti, ürünün güvenliğinin test edildiği anlamına gelir. Bu işaretle donatılmış ürünler, Ürün Güvenliği Yasası (ProdSG) gerekliliklerine uygundur.



EU genelinde geçerli olan cam çatal sembolü, gıda ile temasa uygun malzemeleri belirtir.

## EMNİYET

- Güvenlik talimatları göz ardı edilirse, üretici zarardan sorumlu tutulamaz.
- Bu cihaz, güvenliklerinden sorumlu bir kişi tarafından cihazın güvenli bir şekilde kullanılmasına ilişkin gözetim veya talimat verildiği ve ilgili tehlikeleri anladıkları takdirde, fiziksel, duyuşsal veya zihinsel yetenekleri sınırlı olan veya deneyim veya bilgi eksikliği olan kişiler tarafından kullanılabilir.
- Çocuklar cihazla oynamamalıdır.
- Cihaz hiçbir koşulda çocuklar tarafından kullanılmamalıdır.
- Kullanıcı tarafından yapılacak temizlik ve bakım çalışmaları çocuklar tarafından yapılmamalıdır.
- Cihaz ve bağlantı kablosu çocuklardan uzak tutulmalıdır.
- Bu cihazın harici bir zamanlayıcı veya ayrı bir telekontrol sistemi ile çalıştırılması amaçlanmamıştır.
- Bu cihazın bağlantı hattı hasar görmüşse, tehlikeleri önlemek için üretici veya müşteri hizmetleri veya benzer nitelikli bir kişi tarafından değiştirilmelidir.
- Elektrikli ev aletleri evcil ve çiftlik hayvanları için tehlike oluşturabilir. Ayrıca, hayvanlar da cihaza zarar verebilir. Bu nedenle, prensip olarak hayvanları elektrikli aletlerden uzak tutun.
- Cihazı nemden, damlamaktan veya su sıçramasından koruyun. Elektrik çarpması riski vardır.
- Cihazı kullanırken, bağlantı kablosunun sıkıştırılmadığını veya sıkıştırılmadığını unutmayın.
- Güç fişini prizden çıkarmak için, her zaman fişi takın, kabloyu asla çekmeyin.
- Tehlikeleri önlemek için cihazda herhangi bir değişiklik yapmayın.
- Çalışma sırasında cihazı başıboş bırakmayın.
- UYARI: Bu cihaz kömür veya benzeri yanıcı yakıtlarla çalıştırılmamalıdır.
- Cihaza dökülmesi gereken minimum su miktarı 1,1 litredir.
- Cihaza dökülebilecek maksimum su miktarı 1,4 litredir.
- Dikkat!: Cihazı ASLA taban haznesinde su olmadan kullanmayın. Su seviyesi MIN ve MAX işaretleri arasında olmalıdır.
- Cihaz sadece ızgara yapmaya uygun gıdalar için tasarlanmıştır. Başka bir amaçla kullanılması yasaktır!
- Cihazı kullanırken dikkatli olun
- Cihaz, topraklı bir prize takılmalıdır.
- Yalnızca uygun güç kaynaklarını bağlayın.
- Cihazın veya kablounun aşırı sıcak yüzeylerle temas etmemesine dikkat edin.
- Cihazın elektrik kaynağından hızlı bir şekilde çıkarılabilmesi için priz her zaman kolayca erişilebilir olmalıdır. Güç kablosunu ve cihazı düzenli olarak hasar açısından kontrol edin.
- Güç kablosunda hasar belirtileri varsa cihazı tekrar kullanmayın.
- Cihaz kullanımdayken, cihazın yakınında kolay alev alan malzemeler veya spreyleyler saklamayın veya kullanmayın. Yangın tehlikesi

- Cihazı kolayca alev alabilen ortamlarda (örneğin yanıcı gazların veya sprey kutularının yakınında) kullanmayın. Patlama ve yangın tehlikesi!
- Cihazı banyo, duş veya yüzme havuzunun bulunduğu odalarda veya lavabo veya muslukların yakınında kullanmayın.
- Çocuklar veya uyuşturucu veya alkolün etkisi altındaki kişiler, cihazı sadece gözetim altında kullanabilir.
- Kullanımdan sonra, cihazı kaldırıp kaldırmadan önce soğumasını bekleyin.
- Izgara ızgarasına, ızgara yapılacak yiyecekler dışında plastik parçalar veya diğer nesnelere koymayın.
- Izgara yaparken yağ sıçramalarına dikkat edin. Yanma tehlikesi.
- Yiyecekleri ızgara teli üzerine koymak, çevirmek veya çıkarmak için plastik çatal bıçak kullanmayın.
- Cihaz asla çalışan bir davlumbaz veya duvar dolaplarının altında kullanılmamalıdır.
- Kullanım sırasında ızgara telini asla tamamen örtmeyin, örneğin alüminyum folyo ile, aksi takdirde ısı tahliye edilemez ve aşırı ısınma tehlikesi oluşur.
- Dikkat! Izgara ızgarası, ısıtma elemanı ve gövde kullanım sırasında çok ısınır. Bu nedenle, cihazı yanlışlıkla dokunulmayacak bir yere koyun.
- Izgara ızgarasına ve ısıtma elemanına dokunmaktan kaçınınız.

## TESLİMAT KAPSAMI

1. Elektrikli ızgara
2. Kullanım kılavuzu

## AYGIT AÇIKLAMASI





## İLK KULLANIMADAN ÖNCE

### UYARI!

Ambalaj malzemesi bir çocuk oyuncak değildir. Çocukların plastik torbalarla oynamasına izin verilmez. Boğulma riski var.

- Tüm parçaları ambalajdan çıkarın ve tüm ambalaj malzemelerini çıkarın. Ayrıca tüm taşıma sigortalarını çıkarın.

## İŞLETİME ALMA

1. Cihazı açın ve düğme ile istediğiniz sıcaklığı ayarlayın.
2. Düğmeyi ("MIN/MAX") saat yönünde çevirin. Cihaz, ayarlanan sıcaklığa ulaşana kadar otomatik olarak ısınır ve ardından otomatik olarak kapanır. Böylece sabit bir sıcaklık korunur. Cihaz kullanımdayken kontrol lambası yanar.

## IZGARA

1. Bu cihaz sosis, et, balık vb. ızgara yapmak için kullanılabilir. Malzemeleri doğrudan ızgara teli üzerine koyun.
2. Izgara telini folyo ile (örneğin alüminyum folyo veya şeffaf folyo) örtmeyin.

## TEMİZLİK

- Temizlemeden önce fişi prizden çekin ve cihazın soğumasını bekleyin.
- Isıtma elemanını tabandan çıkarmayın.
- Çizilmeleri önlemek için cihazı sert bezlerle temizlemeyin.
- Fişi, güç kablosunu, ısıtma elemanını veya termostatı ASLA sıvılara batırmayın. Bu parçalar sadece kuru bir bezle silinmelidir.
- Izgara ızgarası yumuşak bir fırça ile temizlenebilir.
- İPUCU: Izgarayı ızgara yaptıktan sonra soğumaya bırakın, nemli mutfak havluları ile örtün ve 30-60 dakika bekletin.
- Cihazın gerektiğinde düzgün çalışmasını sağlamak için su kabındaki kireç birikintilerini temizleyin.

## SAKLAMA

Cihazın küçük çocukların erişemeyeceği, kuru, tozsuz ve donmayan bir yerde, doğrudan güneş ışığından uzakta saklandığından emin olun.

## BERTARAF



Ambalajı türlerine göre ayrıştırarak atın. Karton ve karton kutuları eski kağıtlara, folyoları geri dönüşüm kutularına atın. Ambalaj malzemelerini her zaman çevreye uygun ve geçerli yerel atık yönetmeliklerine göre atın.

Elektrikli ve elektronik cihazların üzerinde bulunan çöp kutusu simgesi, eski cihazların ve ilgili bileşenlerin kullanım ömürlerinin sonunda Elektrikli ve Elektronik Cihaz Atıkları Direktifi (2012/19/EU) ve ulusal yasalara göre evsel atıklarla birlikte atılmaması gerektiğini belirtir.

### Eski cihazların ayrı toplanması

Elektrikli ve elektronik cihazlar, kullanım ömürlerinin sonunda atık haline gelir ve eski cihazlar olarak adlandırılır. Eski cihazların sahipleri, bunları ayrıştırılmamış evsel atıklardan ayrı olarak toplamalıdır. Eski cihazlar evsel atıklara atılmamalı, özel toplama ve iade sistemlerine teslim edilmelidir.

### Eski cihazların iade edilme olanakları

Özel hanelerden çıkan eski cihazların sahipleri, bu cihazları kamu hukuku kapsamındaki atık bertaraf kuruluşlarının toplama merkezlerine veya ElektroG kapsamında üreticiler veya dağıtıcılar tarafından kurulan geri alma merkezlerine ücretsiz olarak teslim edebilirler. Almanya'da, Elektro- und Elektronikgesetz – ElektroG (Elektrikli ve Elektronik Cihazlar Yasası) § 17 paragraf 1 ve 2 uyarınca, dağıtıcılar eski cihazları ücretsiz olarak geri almakla yükümlüdür. Elektrikli ve elektronik eski cihazların ayrı olarak toplanması, eski cihazların yeniden kullanımı, geri dönüşümü ve diğer geri kazanım biçimlerini mümkün kılmak ve cihazlarda bulunabilecek tehlikeli maddelerin bertarafının çevre ve insan sağlığı üzerindeki olumsuz etkilerini önlemek amacıyla yapılmaktadır.

## MÜŞTERİ HİZMETLERİ

Cihazla ilgili sorularınız veya teknik sorunlarınız olması durumunda lütfen aşağıdaki servis departmanı ile telefon veya e-posta yoluyla iletişime geçin:

Tel.: +49 2154 470 26-635

E-posta: reklamation@hatex24.de

Kullanım kılavuzlarını internette şu adresten indirebilirsiniz:

[www.hatex24.de/bedienungsanleitungen](http://www.hatex24.de/bedienungsanleitungen)



Importiert durch / Imported by:

HATEX AS GmbH & Co. KG  
Otto-Brenner-Straße 3  
47877 Willich, Germany  
E-Mail: [info@hatex24.de](mailto:info@hatex24.de)

WEEE-Reg.-Nr. DE85618156